



ภาคผนวก 15ข

เอกสารงบประมาณในการจัดกิจกรรมของนิคมฯ



งบประมาณที่ได้รับ 352,600 บาท

[illegible]

[illegible]

CONCLUSIONS

• แพร่ทางใต้ที่สะพานจะเกิดโครงการที่จะเป็นทางด่วนและสะพานยกระดับเป็นวง
การรถกับหอเรียนใต้ที่/ผู้พบจนถึงที่ว่าการจังหวัดเชียงใหม่ เชียงใหม่

ข้อมูล ณ วันที่ 27 สิงหาคม 2556

รายงานผลการดำเนินงาน

ตามแผนปฏิบัติการด้าน CSR ประจำปีงบประมาณ 2567

ภายใต้แผนยุทธศาสตร์ด้านผู้มีส่วนได้ส่วนเสียระยะยาวของ กบอ. ปีงบประมาณ 2566 - 2570 (พบพบกันงบประมาณ 2567)

นิคมอุตสาหกรรมแม่สอด

งบประมาณที่ได้รับ 369,600 บาท

กรอบการดำเนินงาน	กิจกรรม	ตัวชี้วัดผลการดำเนินงาน	งบประมาณที่ได้รับ			การใช้งบประมาณ			งบ งบคงเหลือ	วันที่กิจกรรม	ผลผลิต Output	ผลลัพธ์ Outcome
			งบประมาที่ได้รับ			การใช้งบประมาณ						
			งบ	งบอื่นๆ	รวม	งบ	งบอื่นๆ	รวม				
1. การมีส่วนร่วมและการพัฒนาชุมชน (6 มิติ) ตามกรอบ ISO 26000												
มีบริการศึกษาและเรียนรู้	โครงการปลูกป่าทำกิจกรรมจิตอาสา			35,000.00								
	โครงการพัฒนาอาชีพกลุ่มสตรีตำบลบ้านลาด			20,000.00								
มีสุขภาพ												
มีบริการลงทุนทางสังคม												
รวม 3 มิติ 3 กิจกรรม				55,000			0		55,000			
2. การเสริมสร้างภาพลักษณ์องค์กร (CSR Image)												
3. การสร้างการมีส่วนร่วม												
โครงการเชื่อมแหล่งท่องเที่ยวกับชุมชน	โครงการเชื่อมแหล่งชุมชน			40,000.00			37,450.00	2,550.00	30 พ.ย. 66 และ 1 ธ.ค. 66	นิเทศา ชุมชนเกษตร และ ผู้บริหาร-ร่วมกิจกรรมทำความดีเพื่อสังคม	ผู้ประสานงานโครงการและทีมผู้ดำเนินงาน	
	โครงการ ECO Green Network			50,000.00								
	โครงการ EIA Monitoring			35,000.00			17,500.00	17,500.00	26 ธ.ค. 66	ยังไม่มีการดำเนินการ		
	โครงการสร้างความรู้			29,600.00								
รวม 4 กิจกรรม 3 โครงการ				154,600			54,950	99,650				
4. กิจกรรม CSR อื่นๆ (นอกเหนือจากกิจกรรมหลักตามแผน)												
(กิจกรรมสนับสนุน/กิจกรรมทางสังคม/กิจกรรมอื่นๆ)												
มีบริการสนับสนุน/บริการต่างๆ กิจกรรมทางประเพณีวัฒนธรรม ศาสนา	1. งานวันเด็ก			40,000.00								
	2. งานวันสงกรานต์			40,000.00								
	3. งานทอดผ้าป่า / งานทอดผ้าป่า			30,000.00			20,000.00	10,000.00	5 พ.ย. 66, 19 พ.ย. 66 และ 26 พ.ย. 66	ร่วมสนับสนุนการบริจาคเงินช่วยเหลือผู้ประสบภัย	ทีมผู้ประสานงานและทีมผู้ดำเนินงาน	

รายงานผลการดำเนินงาน

ตามแบบปฏิญญาการค้า CSR ประจำปีงบประมาณ 2567

ภายใต้แผนยุทธศาสตร์ได้ดำเนินการในส่วนสีเขียวของ กบ. ปีงบประมาณ 2566 – 2570 (ยกเว้นปีงบประมาณ 2567)

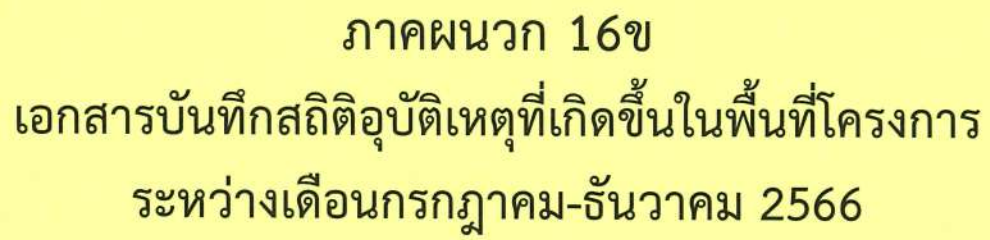
ปิดอุตสาหกรรมก่อมลพิษ

งบประมาณที่ได้รับ 369,600 บาท

ประเภทการดำเนินงาน	กิจกรรม	ตัวชี้วัดผลการดำเนินงาน	งบประมาณที่ได้รับ		การใช้งบประมาณ		งบ กมอ. คงเหลือ	วันที่กิจกรรม	ผลผลิต Output	ผลลัพธ์ Outcome
			กมอ.	งบอื่นๆ	กมอ.	งบอื่นๆ				
	4. การสนับสนุนกิจกรรมชุมชน-ประเพณีไหลเรือไฟ				3,000.00			30.ค.ย.-66	ร่วมสนับสนุนงบประมาณเพื่อไหลเรือไฟตำบลบ้านดง อ. ไร่ บ้านดงได้	1. ชุมชน ได้รับผลกระทบ และชุมชนได้มีส่วนร่วมในการส่งเสริมกิจกรรมชุมชน 2. เกิดความสนใจและสนใจในชุมชนโดยรอบ ชุมชนฯ แห่งน้อย
	-กิจกรรมวิ่งสุขภาพดี				2,000.00			17.พ.ย.-66	ร่วมสนับสนุนกิจกรรมกีฬาของโรงเรียนในโรงเรียนศึกษา ซึ่งมีนักเรียนโดยรอบเข้ามา เข้าร่วมในกิจกรรมครั้งนี้	1. โรงเรียนได้ผลกระทบจากการได้รับทุนสนับสนุนในด้านกีฬา 2. เกิดการประชาสัมพันธ์ให้โรงเรียนได้รับรู้ถึงภาพลักษณ์
	-ประเพณีวิ่งลอยกระทง		25,000.00		3,000.00		14,000.00	27.พ.ย.-66	ร่วมสนับสนุนงบประมาณเพื่อส่งเสริมการแข่งขันกีฬาสีที่จัดขึ้น ณ ไร่บ้านดงได้	1. ชุมชน ได้รับผลกระทบ และชุมชนได้มีส่วนร่วมในการส่งเสริมกิจกรรมชุมชน 2. เกิดความสนใจและสนใจในชุมชนโดยรอบ ชุมชนฯ แห่งน้อย
	-สนับสนุนกิจกรรมธนาคารน้ำดี วิถีธรรมชาติ								ร่วมสนับสนุนกิจกรรมส่งเสริมของชุมชนร่วมและร่วมกิจกรรม ณ ไร่บ้านดง	1. ชุมชน ได้รับผลกระทบ และชุมชนได้มีส่วนร่วมในการส่งเสริมของชุมชน 2. เกิดความสนใจและสนใจในชุมชนโดยรอบ ชุมชนฯ แห่งน้อย
	5. โครงการส่งเสริมสุขภาพชุมชน			25,000.00						
รวม 4 กิจกรรม			160,000		31,000		129,000			
รวมทั้งหมด			369,600.00		85,950.00		283,650.00			

หมายเหตุ :


- แผนโครงการและได้ชื่อรายละเอียดกิจกรรมที่ดำเนินการได้โดยคณะกรรมการดำเนินงาน
- กรอข้อมูลปริมาณโลหิตจำนวนผู้เข้าร่วมของกิจกรรมบริจาคโลหิตในต่อ Output




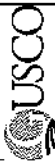
USCO			Monthly Summary Emergency Incident and Accident			SITE : KKI MONTH : JUNE YEAR : 2023		
Item No	Date	Time	Cause	Description	Action Done	Remark		
						No emergency incident and accident in this month		

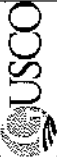
USCO			Monthly Summary Emergency Incident and Accident				SITE : KKI MONTH : JUL YEAR : 2023	
Item No	Date	Time	Cause	Description	Action Done	Remark		
						No emergency incident and accident in this month		

USCO			Monthly Summary Emergency Incident and Accident			SITE : KKI MONTH : AUG YEAR : 2023
Item No	Date	Time	Cause	Description	Action Done	Remark
No emergency incident and accident in this month						

				Monthly Summary Emergency Incident and Accident			SITE : KKA MONTH : SEP YEAR : 2023
Item No	Date	Time	Cause	Description	Action Date	Remark	
						No emergency incident and accident in this month	

			Monthly Summary Emergency Incident and Accident				SITE : KKI MONTH : OCT YEAR : 2023		
Item No	Date	Time	Cause	Description	Action Done	Remark			
						No emergency incident and accident in this month			

				Monthly Summary Emergency Incident and Accident				SITE : KKJ MONTH : NOV YEAR : 2023			
Item No	Date	Time	Cause	Description	Action Done	Remark					
						No emergency incident and accident in this month					

				Monthly Summary Emergency Incident and Accident		SITE : KKJ MONTH : DEC YEAR : 2023
Item No	Date	Time	Cause	Description	Action Done	Remark
				No emergency incident and accident in this month		



ภาคผนวก 17ข
เอกสารระเบียบการใช้พื้นที่นิคมฯ



เมืองอุตสาหกรรมเชิงนิเวศ
พัฒนาทั่วไทย ชั่วคราวสิ่งแวดล้อม



ประกาศสำนักงานนิคมอุตสาหกรรมแก่งคอย

ที่ ๐๐๓ / ๒๕๖๔

เรื่อง ระเบียบการใช้พื้นที่ในเขตนิคมอุตสาหกรรมแก่งคอย

ด้วยปัจจุบันสภาพการจราจรในเขตพื้นที่นิคมอุตสาหกรรมแก่งคอย มีปริมาณยานพาหนะที่เพิ่มขึ้น ดังนั้น เพื่อความเป็นระเบียบเรียบร้อย และเพื่อความปลอดภัยในชีวิตและทรัพย์สินภายในนิคมอุตสาหกรรมแก่งคอย สำนักงานนิคมอุตสาหกรรมแก่งคอย (สน.กค.) ในฐานะผู้กำกับดูแลนิคมอุตสาหกรรมแก่งคอย จึงขอประกาศระเบียบการใช้พื้นที่ในเขตนิคมอุตสาหกรรมแก่งคอย ดังนี้

๑. ผู้ประกอบกิจการ ต้องปฏิบัติตามข้อบังคับคณะกรรมการการนิคมอุตสาหกรรมแห่งประเทศไทย ว่าด้วยหลักเกณฑ์ วิธีการและเงื่อนไขในการประกอบกิจการในนิคมอุตสาหกรรม พ.ศ. ๒๕๕๑ และที่ฉบับแก้ไขเพิ่มเติม
๒. ผู้ประกอบกิจการ ต้องปฏิบัติตามมาตรการป้องกันและแก้ไขผลกระทบสิ่งแวดล้อมและมาตรการติดตามตรวจสอบคุณภาพสิ่งแวดล้อมตามที่เสนอไว้ในรายงานการวิเคราะห์ผลกระทบสิ่งแวดล้อม โครงการของนิคมอุตสาหกรรมที่โรงงานตั้งอยู่ เฉพาะในส่วนที่กำหนดให้โรงงานเป็นผู้รับผิดชอบ
๓. ในการประกอบกิจการที่ได้รับอนุญาต หากมีกฎหมายอื่นที่เกี่ยวข้อง ผู้ประกอบกิจการจะต้องได้รับอนุญาตจากส่วนราชการที่เกี่ยวข้องด้วย และจะต้องปฏิบัติตามอย่างเคร่งครัด
๔. กรณีที่ผู้ประกอบกิจการก่อให้เกิดความเสียหาย อันเนื่องจากการประกอบกิจการของตน ผู้ประกอบกิจการนั้นจะต้องรับผิดชอบความเสียหาย ฟื้นฟู ตลอดจนดำเนินการอื่นๆ เพื่อบรรเทาความเสียหายนั้น และในกรณีที่จำเป็น สน.กค. และ/หรือ กบอ. อาจเข้าดำเนินการหรือมอบหมายบุคคลอื่นให้เข้าดำเนินการแก้ไขความเสียหาย ฟื้นฟู ตลอดจนดำเนินการอื่นๆ ได้ โดยผู้ประกอบกิจการต้องเป็นผู้รับผิดชอบค่าใช้จ่ายทั้งหมดที่เกิดขึ้นจากการดำเนินการดังกล่าว
๕. ห้ามมิให้ผู้ประกอบการนำทรัพย์สินส่วนตัว วัสดุ หรืออุปกรณ์อื่นใดมาวางไว้บนพื้นที่และถนนส่วนกลางของนิคมฯ
๖. ห้ามมิให้ผู้ประกอบการตกแต่ง ต่อดิม รื้อถอน หรือเปลี่ยนแปลงทรัพย์สินส่วนกลาง ซึ่งเป็นสาธารณูปโภคของนิคมฯ
๗. ผู้ประกอบกิจการ ต้องรักษาความสะอาดในพื้นที่ของตน และพื้นที่ส่วนกลางของนิคมฯ ให้เป็นระเบียบเรียบร้อย โดยไม่ทำลายทัศนวิสัย ภาพลักษณ์ และสุขภาพอนามัยของผู้อื่น
๘. ผู้ประกอบกิจการ ต้องไม่กระทำการใดๆ ให้เป็นการกีดขวางการจราจรบริเวณทางเข้า-ออก ถนน และทางเท้าส่วนกลางภายในนิคมฯ
๙. ผู้ขับขี่ยานพาหนะในนิคมอุตสาหกรรมแก่งคอย ต้องมีใบอนุญาตขับขี่ยานพาหนะตามชนิดและประเภทที่กฎหมายกำหนด
๑๐. ผู้ขับขี่ยานพาหนะในนิคมอุตสาหกรรมแก่งคอย ต้องปฏิบัติให้ถูกต้องตามสัญญาณจราจรและเครื่องหมายจราจรที่ได้ติดตั้งไว้ หรือทำให้ปรากฏในทาง หรือที่พนักงานเจ้าหน้าที่แสดงให้ทราบสัญญาณจราจร เครื่องหมายจราจร และเครื่องหมายของสัญญาณจราจรและเครื่องหมายจราจรอย่างเคร่งครัด

/๑๓. กำหนดให้ใช้...

๑๑. กำหนดให้ใช้ความเร็วในการขับรถไม่เกิน ๔๐ กม./ชม. และ/หรือไม่เกินอัตราความเร็วที่เครื่องหมายจราจรกำหนดไว้
๑๒. ห้ามผู้ขับขี่จอดรถบนถนนส่วนกลางของนิคมอุตสาหกรรมแก่งคอยในทุกกรณี
๑๓. ห้ามขับขีรถโดยไม่คำนึงถึงความปลอดภัยหรือความเดือดร้อนของผู้อื่น
๑๔. การบรรทุกสิ่งของบนรถยนต์บรรทุกขนาดเล็ก (รถกระบะ) รถบรรทุก รถตู้บรรทุก (container) รถพ่วง (trailer) รถกึ่งพ่วง (semi-trailer) รถเครน (mobile crane) และ/หรือ รถบรรทุกวัตถุอันตราย ต้องจัดให้มีสิ่งป้องกันคน หรือสิ่งของที่บรรทุกตกหล่น รั่วไหลส่งกลิ่น ส่องแสงสะท้อน อันอาจก่อให้เกิดเหตุเดือดร้อนรำคาญ ทำให้สกปรก เสื่อมเสียสุขภาพอนามัย หรือก่อให้เกิดอันตรายแก่ผู้สัญจรหรือทรัพย์สินภายในนิคมอุตสาหกรรมแก่งคอย
๑๕. ขอความร่วมมือผู้ขับขี่รถบรรทุก รถตู้บรรทุก (container) รถพ่วง (trailer) รถกึ่งพ่วง (semi-trailer) รถเครน (mobile crane) และ/หรือ รถบรรทุกวัตถุอันตราย หลีกเลี่ยงการเข้าออกพื้นที่นิคมอุตสาหกรรมแก่งคอย ในช่วงเวลาดังกล่าวในวันทำการ ระหว่าง ๗.๓๐-๘.๓๐ น. เวลา ๑๒.๐๐-๑๓.๐๐ น. และเวลา ๑๖.๐๐-๑๗.๐๐ น. และการนำรถดังกล่าวเข้าตัวออกสู่ถนนสายหลักของนิคมฯ ต้องจัดให้มีผู้ให้สัญญาณทุกครั้ง
๑๖. ห้ามติดป้ายโฆษณาและประชาสัมพันธ์ทุกชนิด ยกเว้นได้รับอนุญาตจาก สน.กค.
๑๗. ห้ามใช้หรือกระทำการใดๆ บริเวณพื้นที่ส่วนกลางของนิคมอุตสาหกรรมแก่งคอยโดยไม่ได้รับอนุญาต ผู้ใดฝ่าฝืนข้อปฏิบัติดังกล่าว สน.กค. ขอสงวนสิทธิ์ที่จะพิจารณาดำเนินการตามกฎหมาย หรือดำเนินการอื่นใดตามที่เห็นสมควรก็ได้

ทั้งนี้ ขอให้ผู้ประกอบการในนิคมอุตสาหกรรมแก่งคอยและผู้เกี่ยวข้อง ประกอบกิจการให้เป็นไปตามระเบียบฯ ฉบับนี้อย่างเคร่งครัด ตั้งแต่บัดนี้เป็นต้นไป





ภาคผนวก 18ข

เอกสารตรวจสอบระบบ GPS ของรถบรรทุกขนส่งสารเคมี
อันตราย และของเสียอันตรายของโรงงาน



เมืองอุตสาหกรรมเชิงนิเวศ
พัฒนาก้าวไกล หัวใจสิ่งแวดล้อม



ภาคผนวก 19ข

เอกสารการตรวจสอบซ่อมบำรุงระบบจ่ายน้ำของนิคมฯ



เมืองอุตสาหกรรมเชิงนิเวศ
พัฒนาทั่วไทย หัวใจสิ่งแวดล้อม

USCO			PREVENTIVE MAINTENANCE PROGRAM WATER SUPPLY SYSTEM				SITE : KKI MONTH : JUL YEAR : 2023	
Item No.	Date	Location	System	Asset Description	Maintenance Required	Status		
1	4-Jul-23	WSTP	WS	Raw water pump No.1	Checking	Completed		
2	4-Jul-23	WSTP	WS	Raw water pump No.2	Checking	Completed		
3	4-Jul-23	WSTP	WS	Rapid mixer	Checking	Completed		
4	4-Jul-23	WSTP	WS	Slow mixer No.1	Checking	Completed		
5	5-Jul-23	WSTP	WS	Slow mixer No.2	Checking	Completed		
6	5-Jul-23	WSTP	WS	Clear water pump No.1	Checking	Completed		
7	5-Jul-23	WSTP	WS	Clear water pump No.2	Checking	Completed		
8	5-Jul-23	WSTP	WS	Air blower No.1	Checking	Completed		
9	5-Jul-23	WSTP	WS	Air blower No.2	Checking	Completed		
10	5-Jul-23	WSTP	WS	Air compressor No.1	Checking	Completed		
11	5-Jul-23	WSTP	WS	Air compressor No.2	Checking	Completed		
12	5-Jul-23	WSTP	WS	Polymer Agitator	Checking	Completed		
13	5-Jul-23	WSTP	WS	Polymer Feed Pump No.1	Checking	Completed		
14	18-Jul-23	WSTP	WS	Polymer Feed Pump No.2	Checking	Completed		
15	18-Jul-23	WSTP	WS	Alum Agitator	Checking	Completed		
16	18-Jul-23	WSTP	WS	Alum Feed Pump No.1	Checking	Completed		
17	18-Jul-23	WSTP	WS	Alum Feed Pump No.2	Checking	Completed		
18	22-Jul-23	WSTP	WS	Chlorine Agitator	Checking	Completed		
19	22-Jul-23	WSTP	WS	Chlorine Feed Pump No.1	Checking	Completed		
20	22-Jul-23	WSTP	WS	Chlorine Feed Pump No.2	Checking	Completed		
21	25-Jul-23	WSTP	WS	Line Agitator	Checking	Completed		
22	26-Jul-23	WSTP	WS	Line Feed Pump No.1	Checking	Completed		
23	27-Jul-23	WSTP	WS	Line Feed Pump No.2	Checking	Completed		

USCO		PREVENTIVE MAINTENANCE PROGRAM WATER SUPPLY SYSTEM				SITE : KKI MONTH : AUG YEAR : 2023
Item No.	Date	Location	System	Asset Description	Maintenance Required	Status
1	4-Aug-23	WSTP	WS	Raw water pump No.1	Checking	Completed
2	4-Aug-23	WSTP	WS	Raw water pump No.2	Checking	Completed
3	4-Aug-23	WSTP	WS	Rapid mixer	Checking	Completed
4	4-Aug-23	WSTP	WS	Slow mixer No.1	Checking	Completed
5	5-Aug-23	WSTP	WS	Slow mixer No.2	Checking	Completed
6	5-Aug-23	WSTP	WS	Clear water pump No.1	Checking	Completed
7	5-Aug-23	WSTP	WS	Clear water pump No.2	Checking	Completed
8	5-Aug-23	WSTP	WS	Air Heaver No.1	Checking	Completed
9	7-Aug-23	WSTP	WS	Air Heaver No.2	Checking	Completed
10	7-Aug-23	WSTP	WS	Air compressor No.1	Checking	Completed
11	7-Aug-23	WSTP	WS	Air compressor No.2	Checking	Completed
12	7-Aug-23	WSTP	WS	Polymer Agitator	Checking	Completed
13	13-Aug-23	WSTP	WS	Polymer Feed Pump No.1	Checking	Completed
14	13-Aug-23	WSTP	WS	Polymer Feed Pump No.2	Checking	Completed
15	13-Aug-23	WSTP	WS	Alum Agitator	Checking	Completed
16	13-Aug-23	WSTP	WS	Alum Feed Pump No.1	Checking	Completed
17	15-Aug-23	WSTP	WS	Alum Feed Pump No.2	Checking	Completed
18	15-Aug-23	WSTP	WS	Chlorine Agitator	Checking	Completed
19	22-Aug-23	WSTP	WS	Chlorine Feed Pump No.1	Checking	Completed
20	23-Aug-23	WSTP	WS	Chlorine Feed Pump No.2	Checking	Completed
21	25-Aug-23	WSTP	WS	Lime Agitator	Checking	Completed
22	26-Aug-23	WSTP	WS	Lime Feed Pump No.1	Checking	Completed
23	26-Aug-23	WSTP	WS	Lime Feed Pump No.2	Checking	Completed

MONTH: AUG

USCO			PREVENTIVE MAINTENANCE PROGRAM WATER SUPPLY SYSTEM					SITE : KKI MONTH : SEP YEAR : 2023	
Item No.	Date	Location	System	Asset Description	Maintenance Required	Status			
1	4-Sep-23	WSTP	WS	Raw water pump No.1	Checking	Completed			
2	4-Sep-23	WSTP	WS	Raw water pump No.2	Checking	Completed			
3	4-Sep-23	WSTP	WS	Rapid mixer	Checking	Completed			
4	4-Sep-23	WSTP	WS	Slow mixer No.1	Checking	Completed			
5	5-Sep-23	WSTP	WS	Slow mixer No.2	Checking	Completed			
6	5-Sep-23	WSTP	WS	Clear water pump No.1	Checking	Completed			
7	5-Sep-23	WSTP	WS	Clear water pump No.2	Checking	Completed			
8	5-Sep-23	WSTP	WS	Air blower No.1	Checking	Completed			
9	7-Sep-23	WSTP	WS	Air blower No.2	Checking	Completed			
10	7-Sep-23	WSTP	WS	Air compressor No.1	Checking	Completed			
11	7-Sep-23	WSTP	WS	Air compressor No.2	Checking	Completed			
12	7-Sep-23	WSTP	WS	Polymer Agitator	Checking	Completed			
13	15-Sep-23	WSTP	WS	Polymer Feed Pump No.1	Checking	Completed			
14	15-Sep-23	WSTP	WS	Polymer Feed Pump No.2	Checking	Completed			
15	15-Sep-23	WSTP	WS	Alum Agitator	Checking	Completed			
16	15-Sep-23	WSTP	WS	Alum Feed Pump No.1	Checking	Completed			
17	15-Sep-23	WSTP	WS	Alum Feed Pump No.2	Checking	Completed			
18	15-Sep-23	WSTP	WS	Chlorine Agitator	Checking	Completed			
19	22-Sep-23	WSTP	WS	Chlorine Feed Pump No.1	Checking	Completed			
20	22-Sep-23	WSTP	WS	Chlorine Feed Pump No.2	Checking	Completed			
21	25-Sep-23	WSTP	WS	Lime Agitator	Checking	Completed			
22	25-Sep-23	WSTP	WS	Lime Feed Pump No.1	Checking	Completed			
23	27-Sep-23	WSTP	WS	Lime Feed Pump No.2	Checking	Completed			

USCO							PREVENTIVE MAINTENANCE PROGRAM WATER SUPPLY SYSTEM			SITE : KKI MONTH : OCT YEAR : 2023	
Item No.	Date	Location	System	Asset Description	Maintenance Required	Status					
1	4-Oct-23	WSTP	WS	Raw water pump No.1	Checking	Completed					
2	4-Oct-23	WSTP	WS	Raw water pump No.2	Checking	Completed					
3	4-Oct-23	WSTP	WS	Rapid mixer	Checking	Completed					
4	4-Oct-23	WSTP	WS	Slow mixer No.1	Checking	Completed					
5	5-Oct-23	WSTP	WS	Slow mixer No.2	Checking	Completed					
6	5-Oct-23	WSTP	WS	Clear water pump No.1	Checking	Completed					
7	5-Oct-23	WSTP	WS	Clear water pump No.2	Checking	Completed					
8	5-Oct-23	WSTP	WS	Air blower No.1	Checking	Completed					
9	6-Oct-23	WSTP	WS	Air blower No.2	Checking	Completed					
10	6-Oct-23	WSTP	WS	Air compressor No. 1	Checking	Completed					
11	6-Oct-23	WSTP	WS	Air compressor No. 2	Checking	Completed					
12	6-Oct-23	WSTP	WS	Polymer Agitator	Checking	Completed					
13	6-Oct-23	WSTP	WS	Polymer Feed Pump No.1	Checking	Completed					
14	7-Oct-23	WSTP	WS	Polymer Feed Pump No.2	Checking	Completed					
15	7-Oct-23	WSTP	WS	Alum Agitator	Checking	Completed					
16	7-Oct-23	WSTP	WS	Alum Feed Pump No.1	Checking	Completed					
17	7-Oct-23	WSTP	WS	Alum Feed Pump No.2	Checking	Completed					
18	7-Oct-23	WSTP	WS	Chlorine Agitator	Checking	Completed					
19	9-Oct-23	WSTP	WS	Chlorine Feed Pump No.1	Checking	Completed					
20	17-Oct-23	WSTP	WS	Chlorine Feed Pump No.2	Checking	Completed					
21	17-Oct-23	WSTP	WS	Lime Agitator	Checking	Completed					
22	27-Oct-23	WSTP	WS	Lime Feed Pump No.1	Checking	Completed					
23	27-Oct-23	WSTP	WS	Lime Feed Pump No.2	Checking	Completed					

USCO		PREVENTIVE MAINTENANCE PROGRAM WATER SUPPLY SYSTEM				SITE : KKI MONTH : NOV YEAR : 2023
Item No.	Date	Location	System	Asset Description	Maintenance Required	Status
1	7-Nov-23	WSTP	WS	Raw water pump No.1	Checking	Completed
2	7-Nov-23	WSTP	WS	Raw water pump No.2	Checking	Completed
3	7-Nov-23	WSTP	WS	Rapid mixer	Checking	Completed
4	7-Nov-23	WSTP	WS	Slow mixer No.1	Checking	Completed
5	11-Nov-23	WSTP	WS	Slow mixer No.2	Checking	Completed
6	12-Nov-23	WSTP	WS	Clear water pump No.1	Checking	Completed
7	13-Nov-23	WSTP	WS	Clear water pump No.2	Checking	Completed
8	14-Nov-23	WSTP	WS	Air blower No.1	Checking	Completed
9	15-Nov-23	WSTP	WS	Air blower No.2	Checking	Completed
10	16-Nov-23	WSTP	WS	Air compressor No.1	Checking	Completed
11	17-Nov-23	WSTP	WS	Air compressor No.2	Checking	Completed
12	18-Nov-23	WSTP	WS	Polymer Agitator	Checking	Completed
13	19-Nov-23	WSTP	WS	Polymer Feed Pump No.1	Checking	Completed
14	20-Nov-23	WSTP	WS	Polymer Feed Pump No.2	Checking	Completed
15	21-Nov-23	WSTP	WS	Alum Agitator	Checking	Completed
16	22-Nov-23	WSTP	WS	Alum Feed Pump No.1	Checking	Completed
17	23-Nov-23	WSTP	WS	Alum Feed Pump No.2	Checking	Completed
18	24-Nov-23	WSTP	WS	Chlorine Agitator	Checking	Completed
19	25-Nov-23	WSTP	WS	Chlorine Feed Pump No.1	Checking	Completed
20	26-Nov-23	WSTP	WS	Chlorine Feed Pump No.2	Checking	Completed
21	27-Nov-23	WSTP	WS	Line Agitator	Checking	Completed
22	28-Nov-23	WSTP	WS	Line Feed Pump No.1	Checking	Completed
23	29-Nov-23	WSTP	WS	Line Feed Pump No.2	Checking	Completed

USCO		PREVENTIVE MAINTENANCE PROGRAM WATER SUPPLY SYSTEM				SITE : KKI MONTH : DEC YEAR : 2023
Item No.	Date	Location	System	Asset Description	Maintenance Required	Status
1	7-Dec-23	WSTP	WS	Raw water pump No.1	Checking	Completed
2	7-Dec-23	WSTP	WS	Raw water pump No.2	Checking	Completed
3	7-Dec-23	WSTP	WS	Rapid mixer	Checking	Completed
4	7-Dec-23	WSTP	WS	Slow mixer No.1	Checking	Completed
5	8-Dec-23	WSTP	WS	Slow mixer No.2	Checking	Completed
6	8-Dec-23	WSTP	WS	Clear water pump No.1	Checking	Completed
7	8-Dec-23	WSTP	WS	Clear water pump No.2	Checking	Completed
8	8-Dec-23	WSTP	WS	Air blower No.1	Checking	Completed
9	11-Dec-23	WSTP	WS	Air blower No.2	Checking	Completed
10	11-Dec-23	WSTP	WS	Air compressor No.1	Checking	Completed
11	11-Dec-23	WSTP	WS	Air compressor No.2	Checking	Completed
12	11-Dec-23	WSTP	WS	Polymer Agitator	Checking	Completed
13	11-Dec-23	WSTP	WS	Polymer Feed Pump No.1	Checking	Completed
14	12-Dec-23	WSTP	WS	Polymer Feed Pump No.2	Checking	Completed
15	12-Dec-23	WSTP	WS	Alum Agitator	Checking	Completed
16	12-Dec-23	WSTP	WS	Alum Feed Pump No.1	Checking	Completed
17	12-Dec-23	WSTP	WS	Alum Feed Pump No.2	Checking	Completed
18	12-Dec-23	WSTP	WS	Chlorine Agitator	Checking	Completed
19	18-Dec-23	WSTP	WS	Chlorine Feed Pump No.1	Checking	Completed
20	19-Dec-23	WSTP	WS	Chlorine Feed Pump No.2	Checking	Completed
21	20-Dec-23	WSTP	WS	Line Agitator	Checking	Completed
22	20-Dec-23	WSTP	WS	Line Feed Pump No.1	Checking	Completed
23	22-Dec-23	WSTP	WS	Line Feed Pump No.2	Checking	Completed



ภาคผนวก 20ข
เอกสารการตรวจสอบซ่อมบำรุงท่อ
และวางระบายน้ำฝนของนิคมฯ



นิคมอุตสาหกรรมเชิงนิเวศ
พิกษณาก้าวไกล ทั่วไทยสิ่งแวดล้อม

USCO		PREVENTIVE MAINTENANCE PROGRAM WATER SUPPLY SYSTEM				SITE : KKI MONTH : JUL YEAR : 2023
Item No.	Date	Location	System	Asset Description	Maintenance Required	Status
1	3-Jul-23	Mobile Plant	WS	Motor กวนสารเคมี	Checking	Completed
2	3-Jul-23	Mobile Plant	WS	Rapid Mix Worm Gear	Checking	Completed
3	3-Jul-23	Mobile Plant	WS	Slow Mix Worm Gear	Checking	Completed
4	3-Jul-23	Clear well Tank	WS	Sedimentation tank	Checking	Completed
5	3-Jul-23	Clear well Tank	WS	Sedimentation tank	Checking	Completed
6	4-Jul-23	Rawwater Retention Pond	WS	Control Panel	Checking	Completed
7	4-Jul-23	Rawwater Retention Pond	WS	Rawwater Pump	Checking	Completed
8	14-Jul-23	Pasak River Pumping Station	WS	Check Valve 4"	Checking and Testing	Completed
9	15-Jul-23	Water Treatment Plant	GM	Land Scape	ตัดหญ้า และเก็บขยะ	Completed
10	5-Jul-23	Pasak River Pumping Station	GM	Land Scape	ตัดหญ้า และเก็บขยะ	Completed
11	15-Jul-23	Pasak River Pumping Station	WS	Control Panel	Checking	Completed
12	5-Jul-23	Pasak River Pumping Station	WS	Rawwater Pipe	Survey and inspect pipe	Completed
13	16-Jul-23	Pasak River Pumping Station	WS	Rawwater Pipe	Clean and inspect Foot Valve	Completed
14	5-Jul-23	RA-1 Road	GM	Land Scape	ทำความสะอาดถนน, ไล่สัตว์ทาง, เกาะกลางถนน, บำรุงรักษาท่อประปา, ถอนน้ำเสีย และวางระบายน้ำฝนทั้งหมด	Completed
15	16-Jul-23	RA-1 Road	GM	Land Scape	ตัดหญ้าและตัดแต่งกิ่งไม้	Completed
16	5-Jul-23	RA-2 Road	GM	Land Scape	ทำความสะอาดถนน, ไล่สัตว์ทาง, เกาะกลางถนน, บำรุงรักษาท่อประปา, ถอนน้ำเสีย และวางระบายน้ำฝนทั้งหมด	Completed
17	16-Jul-23	RA-2 Road	GM	Land Scape	ตัดหญ้าและตัดแต่งกิ่งไม้	Completed
18	26-Jul-23	Office	GM	Land Scape	ทำความสะอาด, ตัดแต่งหญ้าและกิ่งไม้บริเวณพื้นที่สำนักงาน	Completed

USCO		PREVENTIVE MAINTENANCE PROGRAM WATER SUPPLY SYSTEM				SITE : KKI MONTH : AUG YEAR : 2023
Item No.	Date	Location	System	Asset Description	Maintenance Required	Status
1	3-Aug-23	Mobile Plant	WS	Motor กวนสารเคมี	Checking	Completed
2	3-Aug-23	Mobile Plant	WS	Rapid Mix Worm Gear	Checking	Completed
3	3-Aug-23	Mobile Plant	WS	Slow Mix Worm Gear	Checking	Completed
4	3-Aug-23	Clear well Tank	WS	Sedimentation tank	Checking	Completed
5	3-Aug-23	Clear well Tank	WS	Sedimentation tank	Checking	Completed
6	4-Aug-23	Rawwater Retention Pond	WS	Control Panel	Checking	Completed
7	4-Aug-23	Rawwater Retention Pond	WS	Rawwater Pump	Checking	Completed
8	4-Aug-23	Pasak River Pumping Station	WS	Check Valve 4"	Checking and Testing	Completed
9	17-Aug-23	Water Treatment Plant	GM	Land Scape	ตัดหญ้า และเก็บขยะ	Completed
10	7-Aug-23	Pasak River Pumping Station	GM	Land Scape	ตัดหญ้า และเก็บขยะ	Completed
11	17-Aug-23	Pasak River Pumping Station	WS	Control Panel	Checking	Completed
12	7-Aug-23	Pasak River Pumping Station	WS	Rawwater Pipe	Survey and inspect pipe	Completed
13	7-Aug-23	Pasak River Pumping Station	WS	Rawwater Pipe	Clean and inspect Foot Valve	Completed
14	7-Aug-23	RA-1 Road	GM	Land Scape	ทำความสะอาดถนน, ไล่สัตว์ทาง, เกาะกลางถนน, บำรุงรักษาท่อประปา, ถอนน้ำเสีย และวางระบายน้ำฝน	Completed
15	7-Aug-23	RA-1 Road	GM	Land Scape	ตัดหญ้าและตัดแต่งกิ่งไม้	Completed
16	7-Aug-23	RA-2 Road	GM	Land Scape	ทำความสะอาดถนน, ไล่สัตว์ทาง, เกาะกลางถนน, บำรุงรักษาท่อประปา, ถอนน้ำเสีย และวางระบายน้ำฝน	Completed
17	7-Aug-23	RA-2 Road	GM	Land Scape	ตัดหญ้าและตัดแต่งกิ่งไม้	Completed
18	26-Aug-23	Office	GM	Land Scape	ทำความสะอาด, ตัดแต่งหญ้าและกิ่งไม้บริเวณพื้นที่สำนักงาน	Completed

USCO		PREVENTIVE MAINTENANCE PROGRAM WATER SUPPLY SYSTEM				SITE : KKI MONTH : SEP YEAR : 2023
Item No.	Date	Location	System	Asset Description	Maintenance Required	Status
1	4-Sep-23	Mobile Plant	WS	Motor กวนสารเคมี	Checking	Completed
2	4-Sep-23	Mobile Plant	WS	Rapid Mix Worm Gear	Checking	Completed
3	4-Sep-23	Mobile Plant	WS	Slow Mix Worm Gear	Checking	Completed
4	4-Sep-23	Clear well Tank	WS	Sedimentation tank	Checking	Completed
5	4-Sep-23	Clear well Tank	WS	Sedimentation tank	Checking	Completed
6	5-Sep-23	Rawwater Retention Pond	WS	Control Panel	Checking	Completed
7	5-Sep-23	Rawwater Retention Pond	WS	Rawwater Pump	Checking	Completed
8	5-Sep-23	Pasak River Pumping Station	WS	Check Valve 4"	Checking and Testing	Completed
9	15-Sep-23	Water Treatment Plant	GM	Land Scape	ตัดหญ้า และเก็บขยะ	Completed
10	16-Sep-23	Pasak River Pumping Station	GM	Land Scape	ตัดหญ้า และเก็บขยะ	Completed
11	15-Sep-23	Pasak River Pumping Station	WS	Control Panel	Checking	Completed
12	16-Sep-23	Pasak River Pumping Station	WS	Rawwater Pipe	Survey and inspect pipe	Completed
13	16-Sep-23	Pasak River Pumping Station	WS	Rawwater Pipe	Clean and inspect Foot Valve	Completed
14	16-Sep-23	RA-1 Road	GM	Land Scape	ทำความสะอาดถนน, ไหล่ทาง, เกาะกลางถนน, บำรุงรักษาท่อประปา พ่อน้ำเสีย และวางระบายน้ำฝน	Completed
15	16-Sep-23	RA-1 Road	GM	Land Scape	ตัดหญ้าและตัดแต่งกิ่งไม้	Completed
16	16-Sep-23	RA-2 Road	GM	Land Scape	ทำความสะอาดถนน, ไหล่ทาง, เกาะกลางถนน, บำรุงรักษาท่อประปา พ่อน้ำเสีย และวางระบายน้ำฝน	Completed
17	16-Sep-23	RA-2 Road	GM	Land Scape	ตัดหญ้าและตัดแต่งกิ่งไม้	Completed
18	26-Sep-23	Office	GM	Land Scape	ทำความสะอาด, ตัดแต่งหญ้าและกิ่งไม้บริเวณพื้นที่สำนักงาน	Completed

USCO		PREVENTIVE MAINTENANCE PROGRAM WATER SUPPLY SYSTEM				SITE : KKI MONTH : OCT YEAR : 2023
Item No.	Date	Location	System	Asset Description	Maintenance Required	Status
1	2-Oct-23	Mobile Plant	WS	Motor กวนสารเคมี	Checking	Completed
2	2-Oct-23	Mobile Plant	WS	Rapid Mix Worm Gear	Checking	Completed
3	2-Oct-23	Mobile Plant	WS	Slow Mix Worm Gear	Checking	Completed
4	2-Oct-23	Clear well Tank	WS	Sedimentation tank	Checking	Completed
5	2-Oct-23	Clear well Tank	WS	Sedimentation tank	Checking	Completed
6	3-Oct-23	Rawwater Retention Pond	WS	Control Panel	Checking	Completed
7	3-Oct-23	Rawwater Retention Pond	WS	Rawwater Pump	Checking	Completed
8	3-Oct-23	Pasak River Pumping Station	WS	Check Valve 4"	Checking and Testing	Completed
9	6-Oct-23	Water Treatment Plant	GM	Land Scape	ตัดหญ้า และเก็บขยะ	Completed
10	9-Oct-23	Pasak River Pumping Station	GM	Land Scape	ตัดหญ้าและเก็บขยะ	Completed
11	9-Oct-23	Pasak River Pumping Station	WS	Control Panel	Checking	Completed
12	9-Oct-23	Pasak River Pumping Station	WS	Rawwater Pipe	Survey and inspect pipe	Completed
13	9-Oct-23	Pasak River Pumping Station	WS	Rawwater Pipe	Clean and inspect Foot Valve	Completed
14	9-Oct-23	RA-1 Road	GM	Land Scape	ทำความสะอาดถนน, ไหล่ทาง, เกาะกลางถนน, บำรุงรักษาท่อประปา พ่อน้ำเสีย และวางระบายน้ำฝน ทั้งงาน	Completed
15	9-Oct-23	RA-1 Road	GM	Land Scape	ตัดหญ้า เก็บขยะ และตัดแต่งกิ่งไม้	Completed
16	9-Oct-23	RA-2 Road	GM	Land Scape	ทำความสะอาดถนน, ไหล่ทาง, เกาะกลางถนน, บำรุงรักษาท่อประปา พ่อน้ำเสีย และวางระบายน้ำฝน ทั้งงาน	Completed
17	9-Oct-23	RA-2 Road	GM	Land Scape	ตัดหญ้า เก็บขยะ และตัดแต่งกิ่งไม้	Completed
18	26-Oct-23	Office	GM	Land Scape	ทำความสะอาด, ตัดแต่งหญ้าและกิ่งไม้บริเวณพื้นที่สำนักงาน	Completed

USCO		PREVENTIVE MAINTENANCE PROGRAM WATER SUPPLY SYSTEM			SITE : KKI MONTH : NOV YEAR : 2023	
Item No.	Date	Location	System	Asset Description	Maintenance Required	Status
1	2-Nov-23	Mobile Plant	WS	Motor 0.75HP 110V	Checking	Completed
2	2-Nov-23	Mobile Plant	WS	Rapid Mix Worm Gear	Checking	Completed
3	2-Nov-23	Mobile Plant	WS	Slow Mix Worm Gear	Checking	Completed
4	2-Nov-23	Clear well Tank	WS	Sedimentation tank	Checking	Completed
5	2-Nov-23	Clear well Tank	WS	Sedimentation tank	Checking	Completed
6	3-Nov-23	Rawwater Retention Pond	WS	Control Panel	Checking	Completed
7	3-Nov-23	Rawwater Retention Pond	WS	Rawwater Pump	Checking	Completed
8	3-Nov-23	Pasak River Pumping Station	WS	Check Valve 4"	Checking and Testing	Completed
9	6-Nov-23	Water Treatment Plant	GM	Land Scope	ตัดหญ้า และเก็บขยะ	Completed
10	9-Nov-23	Pasak River Pumping Station	GM	Land Scope	ตัดหญ้า และเก็บขยะ	Completed
11	9-Nov-23	Pasak River Pumping Station	WS	Control Panel	Checking	Completed
12	10-Nov-23	Pasak River Pumping Station	WS	Rawwater Pipe	Survey and inspect pipe	Completed
13	11-Nov-23	Pasak River Pumping Station	WS	Rawwater Pipe	Clean and inspect Foot Valve	Completed
14	12-Nov-23	RA-1 Road	GM	Land Scope	ทำความสะอาดถนน, ปลูกหญ้า, ปลูกต้นไม้, ปลูกผัก และรวบรวมขยะ	Completed
15	13-Nov-23	RA-1 Road	GM	Land Scope	ตัดหญ้า เก็บขยะ และตัดกิ่งไม้	Completed
16	14-Nov-23	RA-2 Road	GM	Land Scope	ทำความสะอาดถนน, ปลูกหญ้า, ปลูกต้นไม้, ปลูกผัก และรวบรวมขยะ	Completed
17	15-Nov-23	RA-2 Road	GM	Land Scope	ตัดหญ้า เก็บขยะ และตัดกิ่งไม้	Completed
18	16-Nov-23	Office	GM	Land Scope	ทำความสะอาด, ตัดแต่งหญ้าและกิ่งไม้บริเวณพื้นที่สำนักงาน	Completed

USCO		PREVENTIVE MAINTENANCE PROGRAM WATER SUPPLY SYSTEM			SITE : KKI MONTH : Dec YEAR : 2023	
Item No.	Date	Location	System	Asset Description	Maintenance Required	Status
1	4-Dec-23	Mobile Plant	WS	Motor 0.75HP 110V	Checking	Completed
2	4-Dec-23	Mobile Plant	WS	Rapid Mix Worm Gear	Checking	Completed
3	4-Dec-23	Mobile Plant	WS	Slow Mix Worm Gear	Checking	Completed
4	4-Dec-23	Clear well Tank	WS	Sedimentation tank	Checking	Completed
5	4-Dec-23	Clear well Tank	WS	Sedimentation tank	Checking	Completed
6	5-Dec-23	Rawwater Retention Pond	WS	Control Panel	Checking	Completed
7	5-Dec-23	Rawwater Retention Pond	WS	Rawwater Pump	Checking	Completed
8	5-Dec-23	Pasak River Pumping Station	WS	Check Valve 4"	Checking and Testing	Completed
9	6-Dec-23	Water Treatment Plant	GM	Land Scope	ตัดหญ้า และเก็บขยะ	Completed
10	6-Dec-23	Pasak River Pumping Station	GM	Land Scope	ตัดหญ้า และเก็บขยะ	Completed
11	6-Dec-23	Pasak River Pumping Station	WS	Control Panel	Checking	Completed
12	6-Dec-23	Pasak River Pumping Station	WS	Rawwater Pipe	Survey and inspect pipe	Completed
13	6-Dec-23	Pasak River Pumping Station	WS	Rawwater Pipe	Clean and inspect Foot Valve	Completed
14	7-Dec-23	RA-1 Road	GM	Land Scope	ทำความสะอาดถนน, ปลูกหญ้า, ปลูกต้นไม้, ปลูกผัก และรวบรวมขยะ	Completed
15	7-Dec-23	RA-1 Road	GM	Land Scope	ตัดหญ้า เก็บขยะ และตัดกิ่งไม้	Completed
16	8-Dec-23	RA-2 Road	GM	Land Scope	ทำความสะอาดถนน, ปลูกหญ้า, ปลูกต้นไม้, ปลูกผัก และรวบรวมขยะ	Completed
17	8-Dec-23	RA-2 Road	GM	Land Scope	ตัดหญ้า เก็บขยะ และตัดกิ่งไม้	Completed
18	11-Dec-23	Office	GM	Land Scope	ทำความสะอาด, ตัดแต่งหญ้าและกิ่งไม้บริเวณพื้นที่สำนักงาน	Completed



ภาคผนวก 21ข
เอกสารรายชื่อบริษัทรับกำจัดกากของเสีย
ของโรงงานในพื้นที่นิคมฯ



เมืองอุตสาหกรรมเชิงนิเวศ
พัฒนาการไกล สวมใส่สิ่งแวดล้อม

รายชื่อบริษัทรับกำจัดกากของเสียของโรงงานในพื้นที่นิคมอุตสาหกรรมแก่งคอย

ลำดับ	ชื่อผู้รับกำจัดกาก	ประเภทกากที่โรงงานส่งกำจัด	ชื่อโรงงานที่ใช้บริการผู้รับกำจัดกากฯ
1	บริษัท เบตเตอร์	ของเสียอันตรายและไม่อันตราย	- บริษัท
			- บริษัท
2	บริษัท เวิลด์เทค	ของเสียไม่อันตราย	- บริษัท
3	บริษัท ประภาศิริ	ของเสียอันตราย	- บริษัท
4	อุดรเลิทยักษ์	ของเสียอันตราย	- บริษัท
5	พี.เค.รุ่งเรือง	ของเสียไม่อันตราย	- บริษัท
6	บริษัท โปรเจค	ของเสียอันตราย	- บริษัท
7	บริษัท ทิพย์รุ่งเรือง	ของเสียอันตราย	- บริษัท
8	บริษัท สยาม ดู	ของเสียอันตราย	- บริษัท



ภาคผนวก 22ข

เอกสารใบกำกับการขนส่งกากของเสีย (Manifest) ของโรงงาน



เมืองอุตสาหกรรมเชิงนิเวศ
พัฒนาก้าวไกล สวมใส่สิ่งแวดล้อม

[illegible]



ภาคผนวก 23ข
ใบเสร็จการส่งขายขยะรีไซเคิลของโรงงาน



เมืองอุตสาหกรรมเชิงนิเวศ
พัฒนาทั่วไทย ทั่วไทยสิ่งแวดล้อม



ภาคผนวก 24ข
เอกสารบันทึกชนิดและปริมาณกากของเสีย
ที่เกิดขึ้นจากการดำเนินงานของ



บันทึกการตรวจสอบพื้นที่จัดเก็บขยะอันตราย															บริษัท เอิร์ธ เทค เอนไวรอนเมนส์ จำกัด (มหาชน)																								
Area:	อาคารเก็บขยะอันตราย														Room:																								
Month:	กรกฎาคม														Year:	2566																							
หัวข้อ (Topic)	การตรวจสอบประจำวัน (Results of day)																																						
	วันที่/DATE																																						
	1	2	3	4	5	6	7	8	9	10	11	12	13	14	15	16	17	18	19	20	21	22	23	24	25	26	27	28	29	30	31								
ป้ายชี้บ่งประเภทของเสีย											✓						✓						✓								✓								
ภาชนะบรรจุไม่แตก ไม่รั่ว											✓						✓						✓								✓								
มีการแยกประเภทอย่างถูกต้อง											✓						✓						✓								✓								
พื้นที่เก็บขยะอันตรายเพียงพอ											✓						✓						✓								✓								
ไม่มีสารเคมีหกรั่วไหลจากพื้นที่เฉพาะ											✓						✓						✓								✓								
รั้วเฝ้าของพื้นที่จัดเก็บ											✓																												
มีป้ายอันตรายเห็นได้ชัดเจน											✓						✓							✓							✓								
มีการระบายอากาศเพียงพอ											✓						✓							✓							✓								
ผู้ตรวจเช็ค (Audit by)											ขวัญจิรา						ขวัญจิรา							ขวัญจิรา							ขวัญจิรา								

ปัญหาที่พบ (found issues)

หมายเหตุ (Remark): %ความสอดคล้อง (comformity) × = ไม่สอดคล้อง (No-comformity)



รายงานการส่งของเสียกำจัด

4
ชื่อนายช่าง : นายณัฏฐ์ วัฒนวัฒนและกานปองอภัย
ช่วงวันที่ : 1-31 กรกฎาคม 2566

ลำดับ	ชื่อของเสียหรือวัตถุที่ไม่ใช่แล้ว		ปริมาณ (ตัน)	วิธีกำจัด	กระบวนการที่ก่อให้เกิดของเสีย	หน่วยงานที่รับกำจัด	หมายเหตุ
	รหัส	ชื่อหรือคำบรรยาย					
1	10-01-01	Bottom Ash	887.91	071	เผาไหม้	BWG	
2	10-01-17	Fly Ash	178.46	073	นำออกมาส	BWG	
3	15-01-02	ขี้เถ้าขาว	-	049	นำออกมาส	BWG	
4	15-02-03	ขี้เถ้าผง	-	071	นำออกมาส	BWG	
5	15-02-02	เศษผ้า ถุงมือพลาสติก	-	042	ซ่อมบำรุง	BWG	

หมายเหตุ :

F-ENS-02-04

REV. 9 Date 1/12/63

ขวัญจิรา เก่งเปลี่ยน
7/6/2566



บันทึกการตรวจสอบพื้นที่จัดเก็บขยะอันตราย															บริษัท เอ็มวี เท็ค เอนไวรอนเม้นท์ จำกัด (มหาชน)																	
Area:	อาคารเก็บขยะอันตราย														Room:																	
Month:	สิงหาคม														Year:	2566																
หัวข้อ (Topic)	การตรวจสอบประจำวัน (Results of day)																															
	วันที่/DATE																															
	1	2	3	4	5	6	7	8	9	10	11	12	13	14	15	16	17	18	19	20	21	22	23	24	25	26	27	28	29	30	31	
ป้ายชี้แจ้งประเภทของเสีย											✓										✓					✓					✓	
ภาชนะบรรจุไม่แตก ไม่รั่ว											✓										✓					✓					✓	
มีการแยกประเภทอย่างถูกต้อง											✓										✓					✓					✓	
พื้นที่เก็บขยะอันตรายเพียงพอ											✓										✓					✓					✓	
ไม่มีสารเคมีรั่วไหลจากพื้นที่และหก											✓										✓					✓					✓	
รั่วไหลลงพื้นมีจัดการ											✓										✓					✓					✓	
มีป้ายอันตรายเห็นได้ชัดเจน											✓										✓					✓					✓	
มีการระบายอากาศเพียงพอ											✓										✓					✓					✓	
ผู้ตรวจเช็ค (Audit by)											ซันติจิรา										ซันติจิรา						ซันติจิรา				ซันติจิรา	

ปัญหาที่พบ (found issues)

หมายเหตุ (Remark): V ให้ความสอดคล้อง (conformity) * = ไม่สอดคล้อง (No-conform)

รายงานการตรวจเชิงป้องกัน

ชื่อหน่วยงาน :แผนกสิ่งแวดล้อมและความปลอดภัย
 จำนวนที่ : 1-11 สิงหาคม 2566

ลำดับ	ชื่อของเสียหรือวัตถุที่ไม่พึงประสงค์		ปริมาณ (ตัน)	วิธีกำจัด	กระบวนการกำจัดที่ได้ดำเนินการ	หน่วยงานที่รับผิดชอบ	หมายเหตุ
	วันที่	ชื่อหรือลักษณะ					
1	10/01/01	Boiler Ash	1,129.17	071	เผาในที่	BWG	
2	10/01/17	3Py Ash	140.54	073	นำไปถมทาง	BWG	
3	15/01/02	ขี้เถ้าขาว	0.790	049	นำไปถมทาง	BWG	
4	15/02/03	ขี้เถ้าปูน	-	071	นำไปถมทาง	BWG	
5	15/02/02	เศษวัสดุอื่นที่ไม่เป็น	0.056	042	ซ่อมบำรุง	BWG	

หมายเหตุ :
 F-BMS-02-04

REV.0 Date 11/2661

ซันติจิรา นันทะชัย
 29/2566

บันทึกการตรวจสอบพื้นที่จัดเก็บขยะอันตราย														บริษัท เอิร์ธ เทค เอ็นไวรอนมนท์ จำกัด (มหาชน)																		
Area:	อาคารเก็บขยะอันตราย													Room:																		
Month:	กันยายน													Year:		2566																
หัวข้อ (Topic)	การตรวจสอบประจำวัน (Results of day)																															
	วันที่/DATE																															
	1	2	3	4	5	6	7	8	9	10	11	12	13	14	15	16	17	18	19	20	21	22	23	24	25	26	27	28	29	30	31	
ป้ายรับประเภทของเสีย						✓							✓								✓							✓				
ภาชนะบรรจุไม่แตก ไม่รั่ว						✓							✓								✓							✓				
มีการแยกประเภทอย่างถูกต้อง						✓							✓								✓							✓				
พื้นที่เก็บขยะอันตรายเพียงพอ						✓							✓								✓							✓				
ไม่มีสารเคมีหกหรือไหลจากพื้นที่และ หกหรือไหลลงพื้นที่จัดเก็บ						✓							✓								✓							✓				
มีป้ายอันตรายเห็นได้ชัดเจน						✓							✓								✓							✓				
มีการระบายอากาศเพียงพอ						✓							✓								✓							✓				
ผู้ตรวจเช็ค (Audit by)						ขวัญจิรา							ขวัญจิรา								ขวัญจิรา							ขวัญจิรา				

ปัญหาที่พบ (found issues)

หมายเหตุ (Remark): √มีความสอดคล้อง(conformity) × = ไม่สอดคล้อง()

รายงานการสังเกตการณ์

ชื่อหน่วยงาน :แผนกสิ่งแวดล้อมและความปลอดภัย
วันที่ : 1-30 กันยายน 2566

ลำดับ	ชื่อของพื้นที่หรือวัตถุที่ตรวจ		ปริมาณ (ตัน)	วิธีการเก็บ	กระบวนการที่ ก่อให้เกิดของเสีย	หมายเลข ที่รับผิดชอบ	หมายเหตุ
	รหัส	ชื่อหรือคำบรรยาย					
1	10-01-01	Bottom Ash	965.16	071	เผาไหม้	BWG	
2	10-01-17	Fly Ash	170.23	073	เผาอุตสาหกรรม	BWG	
3	15-01-02	ขี้เถ้าเผา	-	049	เผาอุตสาหกรรม	BWG	
4	15-02-03	ขี้เถ้าจริง	-	071	เผาอุตสาหกรรม	BWG	
5	15-02-02	ตะกั่วถูกปนเปื้อน	-	042	จับกับผง	BWG	

หมายเหตุ :
F-RS-02-04

REV.0 Date 1/12/61

ขวัญจิรา เกตุเนียม
S/02566

บันทึกการตรวจสอบพื้นที่จัดเก็บขยะอันตราย													บริษัท เอิร์ธ เท็ก เอนไวรอนเม้นท์ จำกัด (มหาชน)																				
Area:		อาคารเก็บขยะอันตราย										Room:																					
Month:		ตุลาคม										Year:		2566																			
หัวข้อ (Topic)		การตรวจสอบประจำวัน (Results of day)																															
		วันที่/DATE																															
		1	2	3	4	5	6	7	8	9	10	11	12	13	14	15	16	17	18	19	20	21	22	23	24	25	26	27	28	29	30	31	
ป้ายชี้บ่งประเภทของเสีย						✓							✓								✓							✓					
ภาชนะบรรจุไม่แตก ไม่รั่ว						✓							✓								✓							✓					
มีการแยกประเภทอย่างถูกต้อง						✓							✓								✓							✓					
พื้นที่เก็บขยะอันตรายเพียงพอ						✓							✓								✓							✓					
ไม่มีสารเคมีกรั่วไหลจากพื้นที่เก็บขยะ						✓							✓								✓							✓					
กรั่วไหลลงพื้นที่จัดเก็บ																																	
มีป้ายอันตรายเห็นได้ชัดเจน						✓							✓								✓							✓					
มีการระบายอากาศเพียงพอ						✓							✓								✓							✓					
ผู้ตรวจเช็ค (Auditor by)						ขวิญญิรา							ขวิญญิรา								ขวิญญิรา							ขวิญญิรา					

ปัญหาที่พบ (found issues)

หมายเหตุ (Remark): ٪ไม่มีการสอดคล้อง (conformity) × = ไม่ต่อ

รายละเอียดของพื้นที่เก็บ

พื้นที่รวบรวมขยะอันตรายโดยคณะกรรมการปลอดภัย

วันที่เก็บ : 1-31 ตุลาคม 2566

ลำดับ	วันที่	ชื่อของพื้นที่จัดเก็บ	พื้นที่จัดเก็บ	ปริมาณ (ตัน)	สถานะการเก็บ	หน่วยงานที่รับผิดชอบ	หมายเหตุ
1	30.01.01	ถังขยะ A/B	095.41	071	ไม่พบ	HWG	
2	30.01.17	ถังขยะ A/B	198.37	073	พบขยะตก	HWG	
3	15.01.02	ถังขยะ A/B	-	049	พบขยะตก	HWG	
4	25.02.04	ถังขยะ A/B	-	071	พบขยะตก	HWG	
5	15.02.02	ถังขยะ A/B	0.159	042	พบขยะตก	HWG	

หมายเหตุ :

HWG=Good

HWG=Bad

ขวิญญิรา

6/11/2566

บันทึกการตรวจสอบพื้นที่จัดเก็บขยะอันตราย															บริษัท เอ็นวี เอส เทคโนโลยี จำกัด (มหาชน)																	
Area:	อาคารเก็บขยะอันตราย										Room:																					
Month:	พฤศจิกายน										Year:					2566																
หัวข้อ (Topic)	การตรวจสอบประจำวัน (Results of day)																															
	วันที่/DATE																															
	1	2	3	4	5	6	7	8	9	10	11	12	13	14	15	16	17	18	19	20	21	22	23	24	25	26	27	28	29	30	31	
ป้ายชี้บ่งประเภทของเสีย		✓							✓							✓							✓							✓		
ภาชนะบรรจุ ไม่แตก ไม่รั่ว		✓							✓							✓							✓							✓		
มีการแยกประเภทอย่างถูกต้อง		✓							✓							✓							✓							✓		
พื้นที่เก็บขยะอันตรายเพียงพอ		✓							✓							✓							✓							✓		
ไม่มีสารเคมีหรือวัตถุอันตรายที่ผิดประเภท		✓							✓							✓							✓							✓		
หกรั่วไหลลงพื้นที่จัดเก็บ																														✓		
มีป้ายอันตรายที่ชัดเจน		✓							✓							✓							✓							✓		
มีการระบายอากาศเพียงพอ		✓							✓							✓							✓							✓		
ผู้ตรวจเช็ค (Audit by)		จ.วิจิตร							จ.วิจิตร							จ.วิจิตร							จ.วิจิตร							จ.วิจิตร		

ปัญหาที่พบ (found issues)

หมายเหตุ (Remark): ✓ มีความสอดคล้อง (conformity) * = ไม่สอดคล้อง

รายละเอียดของสิ่งกีดขวาง

ชื่อหน่วยงาน : สถาบันวิจัยและพัฒนาพื้นที่สูง

ช่วงวันที่ : 1-30 พฤศจิกายน 2566

ลำดับ	ชื่อของสิ่งกีดขวางที่ไม่ได้		ปริมาณ (ตัน)	วิธีกำจัด	กระบวนการที่ดำเนินการเพื่อจัดการ	หน่วยงานที่รับผิดชอบ	หมายเหตุ
	รหัส	ชื่อของสิ่งกีดขวาง					
1	10 01 01	Bottom Ash	1,313.47	071	เผาไหม้	BWG	
2	10 01 17	Fly Ash	263.43	073	บำบัดโดยการฝังกลบ	BWG	
3	15 01 02	ขี้เถ้าขาว	0.670	049	นำมัลคอมบัสต์	BWG	
4	15 02 03	ขี้เถ้าขาว	-	071	นำมัลคอมบัสต์	BWG	
5	15 02 02	เศษดิน ภูเขาไฟ	-	042	ขุดบ่มฝัง	BWG	

หมายเหตุ :

F-BMS-02-04

REV.0 Date 1/12/61

จ.วิจิตร แก้วมณี

4/12/2566

บันทึกการตรวจสอบพื้นที่จัดเก็บขยะอันตราย														บริษัท เอิร์ธ เทค เอ็นไวรอนเม้นท์ จำกัด (มหาชน)																		
Area:	อาคารเก็บขยะอันตราย													Room:																		
Month:	ธันวาคม													Year:	2566																	
หัวข้อ (Topic)	การตรวจสอบประจำวัน (Results of day)																															
	วันที่/DATE																															
	1	2	3	4	5	6	7	8	9	10	11	12	13	14	15	16	17	18	19	20	21	22	23	24	25	26	27	28	29	30	31	
ป้ายชี้บ่งประเภทของเสีย							✓							✓							✓							✓				
ภาชนะบรรจุไม่แตก ไม่รั่ว							✓							✓							✓							✓				
มีการแยกประเภทอย่างถูกต้อง							✓							✓							✓							✓				
พื้นที่เก็บขยะอันตรายเพียงพอ							✓							✓							✓							✓				
ไม่มีสารเคมีรั่วไหลจากพื้นที่และหกทั่วโหลลงพื้นที่จัดเก็บ							✓							✓							✓							✓				
หกรั่วไหลลงพื้นที่จัดเก็บ																																
มีป้ายอันตรายเห็นได้ชัดเจน							✓							✓							✓							✓				
มีการระบุ บายฮอ ทากเพียงพอ							✓							✓							✓							✓				
ผู้ตรวจเช็ค (Audit by)							ขัณฐิธิดา							ขัณฐิธิดา							ขัณฐิธิดา							ขัณฐิธิดา				

ปัญหาที่พบ (found issues)

หมายเหตุ (Remark): ✓ = มีความสอดคล้อง (conformity) ✗ = ไม่สอดคล้อง (Non-conformity)

รายงานการส่งของเสียกักเก็บ

ชื่อหน่วยงาน :แผนกสิ่งแวดล้อมและภาวะปลอดภัย
 ช่วงวันที่ : 1-31 ธันวาคม 2566

ลำดับ	วันที่	ชื่อของเสียหรือวัสดุที่ไม่ใช้แล้ว	ปริมาณ (ตัน)	วิธีกำจัด	กระบวนการกำจัดของเสีย	หน่วยงานที่รับผิดชอบ	หมายเหตุ
1	10/11/01	Bottom Ash	1,420.33	071	เผาไหม้	BWG	
2	10/11/17	Fly Ash	286.22	073	เผาไหม้	BWG	
3	15/01/02	ขี้เถ้าขาว	-	059	เผาไหม้	BWG	
4	15/02/03	ขี้เถ้าผง	-	071	เผาไหม้	BWG	
5	15/02/02	เศษเหล็กและโลหะ	-	042	ส่งบดรีด	BWG	

หมายเลข : E-INS-05-04

REV.0/Date 1/12/61

ขัณฐิธิดาแก้วมณีโชย
 41/2567



ภาคผนวก 25ข
เอกสารบันทึกปริมาณขยะมูลของโรงงาน
ระหว่างเดือนกรกฎาคม-ธันวาคม 2566



บันทึกปริมาณการจัดการคัดแยกของเสียและนำส่งต่อไปยังโรงงาน
เพื่อใช้ประกอบการจัดทำรายงานผลการปฏิบัติตามมาตรการฯ
โครงการหิมนอุตสาหกรรมแห่งคอย ระหว่างเดือนกรกฎาคม - ธันวาคม 2566

ชื่อโรงงาน _____ บริษัท _____ เบอร์โทรศัพท์ _____ 036 - 340025 - 28 _____
นิคมอุตสาหกรรม _____ เก่งคอย _____ แปลงที่ _____

เดือน	ขยะมูลฝอย	ภาพของเสียอุตสาหกรรม		
		ของเสียทั่วไป (Non-Hazardous Waste)	ของเสียอันตราย (Hazardous Waste)	นำกลับมาใช้/รีไซเคิล (Reuse/Recycle)
กรกฎาคม	0.477		-	
สิงหาคม	0.467		-	
กันยายน	0.398		-	
ตุลาคม	0.386		-	
พฤศจิกายน	0.454		-	
ธันวาคม	0.389		-	
รวม (สิ้น)	2.571		-	





ภาคผนวก 26ข
เอกสารการส่งกำจัดขยะมูลฝอยให้กับ อบต.ท่าตูม





ที่ สบ ๗๔๗๐๗/๒๗๔

ที่ทำการองค์การบริหารส่วนตำบลท่าชุม
ตำบลท่าชุม อำเภอแม่จอน สบ ๕๔๑๑๐

๒๔ ธันวาคม ๒๕๕๘

เรื่อง ขอให้ใช้กับขมยสุฝอย

เรียน บริษัท เจริญ เทค เอบีวอร์ชเมนท์ จำกัด

อ้างถึง บันทึกภายในเรื่องการจัดเก็บขยะและคัดแยกขยะ ลงวันที่ ๒๔ ธันวาคม ๒๕๕๘

ตามที่หนังสือที่อ้างถึง บริษัท ฯ มีความประสงค์ให้องค์การบริหารส่วนตำบลท่าชุม บริการเก็บขยะมูลฝอยและคัดแยกขยะ ประมาณปีละ ๑ ครั้ง นั้น

ในการนี้ องค์การบริหารส่วนตำบลท่าชุม มีความยินดีให้บริการเก็บขยะ ขนขยะมูลฝอยเฉพาะ
ประเภทขยะเปียก และขยะแห้ง เท่านั้น โดยท่านจะต้องชำระค่าธรรมเนียมการให้บริการเก็บขยะมูลฝอย
ตามข้อบัญญัติตำบล เรื่องการกำจัดสิ่งปฏิกูลและมูลฝอย พ.ศ. ๒๕๕๑ ในอัตราค่าเก็บขยะมูลฝอยเป็นครั้ง
คราว ครึ่งหนึ่งไม่เกิน ๕๐๐ ลิตรขึ้นไป รวม ๔ ครั้ง คิดเป็นจำนวนเงินเดือนละ ๒,๐๐๐ บาท (สองพันบาทถ้วน)
ทั้งนี้ตั้งแต่เดือน มกราคม ๒๕๕๙ เป็นต้นไป

จึงเรียนมาเพื่อโปรดทราบและพิจารณาดำเนินการต่อไป

ขอแสดงความนับถือ

ส่วนโยธา
โทร. ๐-๓๖-๓๑-๕๖๒๓ ต่อ ๑๐๓
โทรสาร ๐-๓๖-๓๑-๕๖๒๒

"ยึดมั่นธรรมวินัยตลอด บริภาพเพื่อประชาชน"

ลงวันที่

คำร้องขอใช้เงินอุดหนุน

เรียนที่ สบ ๕๔๑๑๐/๒๗๔

สำนักงานโยธาธิการและผังเมือง
อยู่ชั้นสองที่เลขที่ ๒๗๔ ถนนพหลโยธิน กรุงเทพมหานคร ๑๐๑๑๐

เรื่อง ขออนุญาตใช้เงินอุดหนุน
เพื่อจัดทำโครงการปรับปรุงภูมิทัศน์และสวนสาธารณะ

คำขอใช้เงินอุดหนุนจำนวน ๒,๐๐๐ บาท

๑. เงินอุดหนุน จำนวน ๒,๐๐๐ บาท

๒. เงินอุดหนุน จำนวน ๒,๐๐๐ บาท

๓. เงินอุดหนุน จำนวน ๒,๐๐๐ บาท

๔. เงินอุดหนุน จำนวน ๒,๐๐๐ บาท

๕. เงินอุดหนุน จำนวน ๒,๐๐๐ บาท

๖. เงินอุดหนุน จำนวน ๒,๐๐๐ บาท

๗. เงินอุดหนุน จำนวน ๒,๐๐๐ บาท

๘. เงินอุดหนุน จำนวน ๒,๐๐๐ บาท

๙. เงินอุดหนุน จำนวน ๒,๐๐๐ บาท

๑๐. เงินอุดหนุน จำนวน ๒,๐๐๐ บาท

๑๑. เงินอุดหนุน จำนวน ๒,๐๐๐ บาท

๑๒. เงินอุดหนุน จำนวน ๒,๐๐๐ บาท

๑๓. เงินอุดหนุน จำนวน ๒,๐๐๐ บาท

๑๔. เงินอุดหนุน จำนวน ๒,๐๐๐ บาท

๑๕. เงินอุดหนุน จำนวน ๒,๐๐๐ บาท

๑๖. เงินอุดหนุน จำนวน ๒,๐๐๐ บาท

๑๗. เงินอุดหนุน จำนวน ๒,๐๐๐ บาท

๑๘. เงินอุดหนุน จำนวน ๒,๐๐๐ บาท

๑๙. เงินอุดหนุน จำนวน ๒,๐๐๐ บาท

๒๐. เงินอุดหนุน จำนวน ๒,๐๐๐ บาท

๒๑. เงินอุดหนุน จำนวน ๒,๐๐๐ บาท

๒๒. เงินอุดหนุน จำนวน ๒,๐๐๐ บาท

๒๓. เงินอุดหนุน จำนวน ๒,๐๐๐ บาท

๒๔. เงินอุดหนุน จำนวน ๒,๐๐๐ บาท

๒๕. เงินอุดหนุน จำนวน ๒,๐๐๐ บาท

๒๖. เงินอุดหนุน จำนวน ๒,๐๐๐ บาท

๒๗. เงินอุดหนุน จำนวน ๒,๐๐๐ บาท

๒๘. เงินอุดหนุน จำนวน ๒,๐๐๐ บาท

๒๙. เงินอุดหนุน จำนวน ๒,๐๐๐ บาท

๓๐. เงินอุดหนุน จำนวน ๒,๐๐๐ บาท

๓๑. เงินอุดหนุน จำนวน ๒,๐๐๐ บาท

๓๒. เงินอุดหนุน จำนวน ๒,๐๐๐ บาท

๓๓. เงินอุดหนุน จำนวน ๒,๐๐๐ บาท

ที่ สบ ๓๕๕๖๓ / ๓๔๔
ที่ทำการองค์การบริหารส่วนตำบลท่าตูม
ตำบลท่าตูม อำเภอมะนัง พย ๓๕๑๑๐



๒๔ ธันวาคม ๒๕๕๘

เรื่อง ขอให้เข้าทะเบียนผู้ขาย

เรียน บริษัท เอิร์ธ เท็ค เอนไวรอนเม้นท์ จำกัด

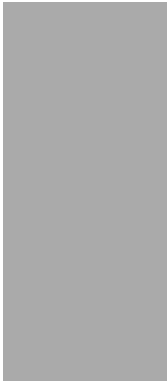
อ้างถึง: บันทึกภายในเรื่องการจัดเก็บขยะและคัดแยกขยะ ลงวันที่ ๒๔ ธันวาคม ๒๕๕๘

ตามหนังสือที่อ้างถึง บริษัท ฯ มีความประสงค์ให้องค์การบริหารส่วนตำบลท่าตูม บริการเก็บขยะขยะมูลฝอยและคัดแยกขยะ ประเภทเปียก ขยะแห้ง และขยะมีพิษ อาทิถังขยะ ๑ ครั้ง นั้น

ในการนี้ องค์การบริหารส่วนตำบลท่าตูม มีความยินดีให้บริการเก็บขยะ ขยะมูลฝอยและคัดแยกขยะเปียก และขยะแห้ง เท่านั้น โดยท่านจะต้องชำระค่าธรรมเนียมการให้บริการเก็บขยะมูลฝอยตามข้อบัญญัติตำบล เรื่องการกำจัดสิ่งปฏิกูลและมูลฝอย พ.ศ. ๒๕๕๓ ในอัตราค่าเก็บขยะมูลฝอยเป็นครั้งคราว ครั้งหนึ่งไม่เกิน ๕๐๐ ลิตรขึ้นไป รวม ๔ ครั้ง คิดเป็นจำนวนเงินเดือนละ ๒,๐๐๐ บาท (สองพันบาทถ้วน) ทั้งนี้ตั้งแต่เดือน มกราคม ๒๕๕๙ เป็นต้นไป

จึงเรียนมาเพื่อโปรดทราบและพิจารณาดำเนินการต่อไป

ขอแสดงความนับถือ



ส่วนโยธา
โทร. ๐-๓๖-๓๑-๕๖๒๓ ต่อ ๓๐๓
โทรสาร ๐-๓๖-๓๑-๕๖๒๒

“ยึดมั่นธรรมกับบาลา บริการเพื่อประชาชน”

เลขที่รับ.....

คำร้องขอรับใบแจ้งขยะ

เรื่อง: ขอรับใบแจ้งขยะ

ขอรับใบแจ้งขยะ

ขอรับใบแจ้งขยะ

ขอรับใบแจ้งขยะ

ขอรับใบแจ้งขยะ

ขอรับใบแจ้งขยะ

ขอรับใบแจ้งขยะ

ขอรับใบแจ้งขยะ

ขอรับใบแจ้งขยะ

ขอรับใบแจ้งขยะ

ขอรับใบแจ้งขยะ

ขอรับใบแจ้งขยะ

ขอรับใบแจ้งขยะ

ขอรับใบแจ้งขยะ

ขอรับใบแจ้งขยะ

ขอรับใบแจ้งขยะ

ขอรับใบแจ้งขยะ

ขอรับใบแจ้งขยะ

ขอรับใบแจ้งขยะ

ขอรับใบแจ้งขยะ

ขอรับใบแจ้งขยะ

ขอรับใบแจ้งขยะ

ขอรับใบแจ้งขยะ

ขอรับใบแจ้งขยะ

ขอรับใบแจ้งขยะ

ขอรับใบแจ้งขยะ

ขอรับใบแจ้งขยะ

ขอรับใบแจ้งขยะ

ขอรับใบแจ้งขยะ

ขอรับใบแจ้งขยะ

ขอรับใบแจ้งขยะ

ขอรับใบแจ้งขยะ

ขอรับใบแจ้งขยะ

ขอรับใบแจ้งขยะ

ขอรับใบแจ้งขยะ

ขอรับใบแจ้งขยะ

ขอรับใบแจ้งขยะ

ขอรับใบแจ้งขยะ

ขอรับใบแจ้งขยะ

ขอรับใบแจ้งขยะ

ขอรับใบแจ้งขยะ

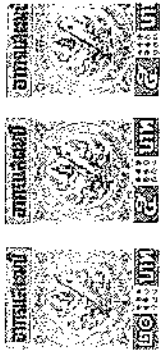
บันทึกภายใน

วันที่ 24 ธันวาคม 2558

เรื่อง การจัดเก็บขยะ
เรียน คุณณภัทริ์ ดันหาญกุล นายกองค์การบริหารส่วนตำบลท่าตูม
อำเภอกระโดน อุดมวิทธีร์ / คุณสุภัทน์ บุญอุดมคาศัตร
จาก

เพื่อให้มีการเก็บขยะในพื้นที่โครงการผลิตและจำหน่ายกระเบื้องไฟฟ้ากำลังการผลิต 9.4 เมกะวัตต์ จากสิ่งปฏิกูลหรือวัสดุที่ไม่ใช้แล้วที่ไม่เป็นอันตราย ในนิคมอุตสาหกรรมแก่งคอย ตำบลบ้านไร่ อำเภอแก่งคอย จังหวัดสระบุรี เป็นไปตามระเบียบปฏิบัติด้านข้อบังคับของ อ.บ.ค. กำหนด และเป็นไปตามกฎหมายอื่นที่เกี่ยวข้อง จึงขอความร่วมมือให้ทาง อ.บ.ค. ทำความช่วยดำเนินการ ในการเก็บขยะ ให้กับทางบริษัท เอิร์ธ เทค เทคโนโลยี จำกัด โดยทางบริษัท จะมอบหมายดำเนินการตามแนวทาง อ.บ.ค. กำหนด

จึงเรียนมาเพื่อทราบและดำเนินการต่อไป



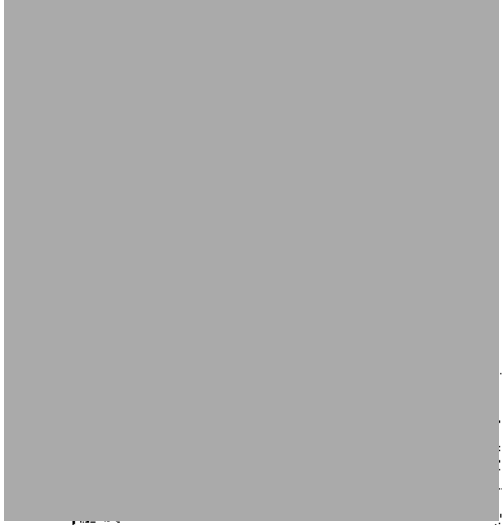
ETECH
ENVIRONMENT

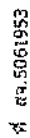
หนังสือมอบอำนาจ

เขียนที่ บริษัท เอิร์ธ เทค เทคโนโลยี จำกัด
วันที่ 24 ธันวาคม พ.ศ.2558

องค์การบริหารส่วนตำบลบ้านไร่ อำเภอแก่งคอย จังหวัดสระบุรี จัดให้มีการประมูลสัมปทานจัดการขยะในพื้นที่โครงการผลิตและจำหน่ายกระเบื้องไฟฟ้ากำลังการผลิต 9.4 เมกะวัตต์ จากสิ่งปฏิกูลหรือวัสดุที่ไม่ใช้แล้วที่ไม่เป็นอันตราย ในนิคมอุตสาหกรรมแก่งคอย ตำบลบ้านไร่ อำเภอแก่งคอย จังหวัดสระบุรี ผลการประมูลให้เอกชนและพันธมิตรเข้าซื้อความในเอกสารและดำเนินการในเรื่องอื่นๆ ที่เกี่ยวข้องมอบอำนาจของเจ้าพนักงาน

โดยข้าพเจ้าขอรับมอบอำนาจของเจ้าพนักงานในการที่ผู้รับมอบอำนาจของเจ้าพนักงานจะดำเนินการนี้ ข้าพเจ้าได้กระทำด้วยอำนาจการเป็นลูกจ้างของบริษัท เอิร์ธ เทค เทคโนโลยี จำกัด





สำนักงานทะเบียนบ้านผู้พลัดถิ่น กรุงเทพมหานคร กรุงเทพมหานคร

635

ขอรับรองว่าบัตรนี้ได้ออกเป็นของจริงตามรายการที่แนบมา และหาได้เป็นบัตรจริง
บัตรที่แจ้งไว้ เมื่อวันที่ 9 มกราคม 2547 ทะเบียนเลขที่ 010547004510 (เดิมเลขที่ 01087547008) และ
ปรากฏชื่อลงในรายการตามเอกสารทะเบียนนิติบุคคล ณ วันออกหนังสือ ดังนี้

1. ชื่อบริษัท บริษัท เอ็ม วีرونเนบเท จำกัด
2. กรรมการของบริษัท 4 คน ตามรายชื่อต่อไปนี้
 1. นายสุวัฒน์ เหลืองวิริยะ
 3. นายสุวงค์ วัฒนาวีร
3. จำนวนหรือชื่อกรรมการซึ่งลงชื่อในหนังสือแนบมา
4. หุจดหยกเป็น 500,000 บาท
5. สำหรับเงินฝาก
6. บัญชีเงินฝากของบริษัท

ออกให้ ณ วันที่ ๒๖ มิถุนายน ๒๕๕๕



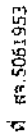
รายงานข้อควรพิจารณาของบัณฑิตยุคใหม่

U

10
 9
 8
 7
 6
 5
 4
 3
 2
 1



กรมพัฒนาธุรกิจการค้า กระทรวงพาณิชย์
Department of Business Development
Ministry of Commerce

[illegible]

สำนักงานทะเบียนผู้ลี้ภัยร่วมกับศูนย์ศึกษาวิจัยและส่งเสริมการเรียนรู้
กรมพัฒนาธุรกิจการค้า กระทรวงพาณิชย์

หนังสือรับรอง

SECRET

1. อนุมัติผลให้ส่งงบการเงิน 2557
2. หักบัญชีรับรองเฉพาะข้อมูลตามที่ทางบริษัทได้นำมาจดทะเบียนไว้เพื่อลดภาษีเงินได้บุคคลธรรมดา
3. นายทะเบียนอาจพิจารณาจะจดทะเบียนกับรายการข้อความอื่นในงบการเงินหรือไม่ก็ได้



SECRET

2000



DBD

Business Development Department

Consolidating Services for MSMEs

Department of Business Development

Ministry of Commerce

For more information:

Call: 011-26789400 or 011-26789401

E-mail: dbd@nic.in, businessdev@nic.in

Website: www.dbd.gov.in



9/25/86





พ1-23



ภาคผนวก 27ข
เอกสารส่งกำจัดการกักของเสียไม่อันตรายของโรงงาน



บันทึกการออกของวัตถุที่ไม่เป็นอันตราย

ใบอนุญาต(1) เลขที่ อก.6501-12244และใบอนุญาต(2)เลขที่ อก.6601-15276

ใบอนุญาต(1)บรรจุภัณฑ์ที่เป็นกระดาษ หรือกระดาษแข็ง ปริมาณ 10 ตัน,บรรจุภัณฑ์ที่เป็นพลาสติก ปริมาณ 2 ตัน

ใบอนุญาต(2)บรรจุภัณฑ์ที่เป็นกระดาษ หรือกระดาษแข็ง ปริมาณ 10 ตัน,บรรจุภัณฑ์ที่เป็นพลาสติก ปริมาณ 1.5 ตัน

ใบอนุญาต(1)มีผลบังคับใช้ 21 ก.ย. 65 หมดอายุ 20 ก.ย. 66

ใบอนุญาต(2)มีผลบังคับใช้ 01 ต.ก. 66 หมดอายุ 25 ก.ย. 67

**หมายเหตุ รหัสชนิด 1 คือ บรรจุภัณฑ์ที่เป็นกระดาษ/กระดาษแข็ง ,รหัสชนิด 2 คือ บรรจุภัณฑ์ที่เป็นพลาสติก

ลำดับ	วคป	เดือน	รหัสชนิด	รายการที่ออก	จำนวนที่นำออก(กก.)	Manifest No.	ผู้รับกำจัด	แจ้งผ่านระบบ	ใบเสร็จรับเงิน
1	15/07/23	กรกฎาคม	1	ลังกระดาษ	1,278.00	9281522	3-105-86/63สน	ดำเนินการแล้ว	6607057
2	15/07/23	กรกฎาคม	1	เศษกระดาษ	57.00	9281522	3-105-86/63สน	ดำเนินการแล้ว	6607057
3	15/07/23	กรกฎาคม	1	ลังกระดาษ	154.00	9281522	3-105-86/63สน	ดำเนินการแล้ว	6607057
4	15/07/23	กรกฎาคม	2	ถุงพลาสติก	129.00	9281522	3-105-86/63สน	ดำเนินการแล้ว	6607057
5	15/07/23	กรกฎาคม	2	ขวดพลาสติก	8.00	9281522	3-105-86/63สน	ดำเนินการแล้ว	6607057
6	26/08/23	สิงหาคม	1	ลังกระดาษ	1,490.00	9379414	3-105-86/63สน	ดำเนินการแล้ว	6608090
7	26/08/23	สิงหาคม	1	ลังกระดาษ	176.00	9379414	3-105-86/63สน	ดำเนินการแล้ว	6608090
8	26/08/23	สิงหาคม	1	เศษกระดาษ	59.00	9379414	3-105-86/63สน	ดำเนินการแล้ว	6608090
9	26/08/23	สิงหาคม	2	ถุงพลาสติก	108.00	9379414	3-105-86/63สน	ดำเนินการแล้ว	6608090
10	26/08/23	สิงหาคม	2	กล่องพลาสติกสีดำ	10.00	9379414	3-105-86/63สน	ดำเนินการแล้ว	6608090
11	21/10/23	ตุลาคม	1	ลังกระดาษ	246.00	9522012	3-105-86/63สน	ดำเนินการแล้ว	6610072
12	21/10/23	ตุลาคม	2	ถุงพลาสติก	127.00	9522012	3-105-86/63สน	ดำเนินการแล้ว	6610072
13	21/10/23	ตุลาคม	1	เศษกระดาษ	128.00	9522012	3-105-86/63สน	ดำเนินการแล้ว	6610072
15	21/10/23	ตุลาคม	1	ลังกระดาษ	1,563.00	9522012	3-105-86/63สน	ดำเนินการแล้ว	6610072
16	02/12/23	ธันวาคม	1	ลังกระดาษ	200.00	31912660068270N	3-105-86/63สน	ดำเนินการแล้ว	6612062
17	02/12/23	ธันวาคม	1	ลังกระดาษ	201.00	31912660068270N	3-105-86/63สน	ดำเนินการแล้ว	6612062
18	02/12/23	ธันวาคม	1	ลังกระดาษ	148.00	31912660068270N	3-105-86/63สน	ดำเนินการแล้ว	6612062
19	02/12/23	ธันวาคม	2	ถุงพลาสติก	64.00	31912660068270N	3-105-86/63สน	ดำเนินการแล้ว	6612062
20	02/12/23	ธันวาคม	2	ขวดพลาสติก	3.00	31912660068270N	3-105-86/63สน	ดำเนินการแล้ว	6612062



ภาคผนวก 28ข
เอกสารการตรวจ Audit รับกำจัดกากของเสียโรงงาน



5.1 การจัดการกากอุตสาหกรรมปฏิภูม และขยะมูลฝอย



5.1 การจัดการกากอุตสาหกรรมปฏิภูล และขยะมูลฝอย

มีการตรวจ
ประเมินบริษัท
บำบัดและกำจัด
กากของเสีย

รายงานการประเมินผลกิจกรรมที่ผู้เรียนได้เลือกทำ (เลือกทำเพียง 1 ชิ้น)					
ผู้จัดทำกิจกรรม:	ชื่อและนามสกุล ตำแหน่ง หน่วยงาน เบอร์โทรศัพท์	รหัสกิจกรรม (ให้กรอก รหัส กิจกรรม และชื่อ) (ENTER WORLD GREEN)			
		รหัสกิจกรรม	รหัสกิจกรรม	รหัสกิจกรรม	รหัสกิจกรรม
รหัสกิจกรรม: รหัส 12 กิจกรรม 266					
กิจกรรม	ชื่อ	ทำ	ไม่	ทำแล้ว	ไม่ทำแล้ว
1. อนุรักษ์ธรรมชาติ	1.1 ใช้ถุงพลาสติกแบบเบาเพื่อลดการปนเปื้อนของดิน	✓			3.4.1 (31, 32, 33)
	1.2 ใช้กระดาษรีไซเคิลเพื่อลดการปนเปื้อนของดิน	✓			
	1.3 ใช้กระดาษรีไซเคิลเพื่อลดการปนเปื้อนของดิน	✓			
	1.4 ใช้กระดาษรีไซเคิลเพื่อลดการปนเปื้อนของดิน	✓			
	1.5 ใช้กระดาษรีไซเคิลเพื่อลดการปนเปื้อนของดิน	✓			
	1.6 ใช้กระดาษรีไซเคิลเพื่อลดการปนเปื้อนของดิน	✓			
	1.7 ใช้กระดาษรีไซเคิลเพื่อลดการปนเปื้อนของดิน	✓			
	1.8 ใช้กระดาษรีไซเคิลเพื่อลดการปนเปื้อนของดิน	✓			
	1.9 ใช้กระดาษรีไซเคิลเพื่อลดการปนเปื้อนของดิน	✓			
	1.10 ใช้กระดาษรีไซเคิลเพื่อลดการปนเปื้อนของดิน	✓			
2. อนุรักษ์สิ่งแวดล้อม	2.1 ใช้ถุงพลาสติกแบบเบาเพื่อลดการปนเปื้อนของดิน	✓			3.4.1 (31, 32, 33)
	2.2 ใช้กระดาษรีไซเคิลเพื่อลดการปนเปื้อนของดิน	✓			
	2.3 ใช้กระดาษรีไซเคิลเพื่อลดการปนเปื้อนของดิน	✓			
	2.4 ใช้กระดาษรีไซเคิลเพื่อลดการปนเปื้อนของดิน	✓			
	2.5 ใช้กระดาษรีไซเคิลเพื่อลดการปนเปื้อนของดิน	✓			
	2.6 ใช้กระดาษรีไซเคิลเพื่อลดการปนเปื้อนของดิน	✓			
	2.7 ใช้กระดาษรีไซเคิลเพื่อลดการปนเปื้อนของดิน	✓			
	2.8 ใช้กระดาษรีไซเคิลเพื่อลดการปนเปื้อนของดิน	✓			
	2.9 ใช้กระดาษรีไซเคิลเพื่อลดการปนเปื้อนของดิน	✓			
	2.10 ใช้กระดาษรีไซเคิลเพื่อลดการปนเปื้อนของดิน	✓			

รายงานการประเมินผลสัมฤทธิ์การเรียนรู้ตามหลักสูตรระดับมัธยมศึกษาตอนต้น			
แจ้งผู้ประเมิน:	เอกสารแนบตามแบบฟอร์ม แบบฟอร์มการประเมินผล การปฏิบัติงานตาม มาตรฐานวิชาชีพครู	แจ้งผู้ประเมินตามแบบฟอร์ม แบบฟอร์มการประเมินผล ตามหลักสูตรระดับมัธยมศึกษาตอนต้น	
ปีการศึกษาที่ประเมินผล: ปีที่ 22 ปีการศึกษา 2566		รายงานผลการประเมินผล:	<input type="checkbox"/> ผ่าน <input type="checkbox"/> ไม่ผ่าน <input type="checkbox"/> ไม่ประเมิน
ส	ชื่อผู้ประเมินผล	ใช่	ไม่ใช่
ผลการประเมินผล	1. มีครูผู้สอนที่ผ่านการอบรมตามหลักสูตรระดับมัธยมศึกษาตอนต้น	✓	
	2. มีครูผู้สอนที่ผ่านการอบรมตามหลักสูตรระดับมัธยมศึกษาตอนต้น	✓	
	3. มีครูผู้สอนที่ผ่านการอบรมตามหลักสูตรระดับมัธยมศึกษาตอนต้น	✓	
	4. มีครูผู้สอนที่ผ่านการอบรมตามหลักสูตรระดับมัธยมศึกษาตอนต้น	✓	
	5. มีครูผู้สอนที่ผ่านการอบรมตามหลักสูตรระดับมัธยมศึกษาตอนต้น	✓	
	6. มีครูผู้สอนที่ผ่านการอบรมตามหลักสูตรระดับมัธยมศึกษาตอนต้น	✓	
ผลการประเมินผล	7. มีครูผู้สอนที่ผ่านการอบรมตามหลักสูตรระดับมัธยมศึกษาตอนต้น	✓	
	8. มีครูผู้สอนที่ผ่านการอบรมตามหลักสูตรระดับมัธยมศึกษาตอนต้น	✓	
	9. มีครูผู้สอนที่ผ่านการอบรมตามหลักสูตรระดับมัธยมศึกษาตอนต้น	✓	
	10. มีครูผู้สอนที่ผ่านการอบรมตามหลักสูตรระดับมัธยมศึกษาตอนต้น	✓	
	11. มีครูผู้สอนที่ผ่านการอบรมตามหลักสูตรระดับมัธยมศึกษาตอนต้น	✓	
	12. มีครูผู้สอนที่ผ่านการอบรมตามหลักสูตรระดับมัธยมศึกษาตอนต้น	✓	



ภาคผนวก 29ข
เอกสารแสดงจำนวนร้อยละแรงงานท้องถิ่นของโรงงานในนิคมฯ



เมืองอุตสาหกรรมเชิงนิเวศ
พิกemap้าวโกล ห่วงโบลลลลลลลลลล

รายชื่อแสดงสัดส่วนการจ้างแรงงานในท้องถิ่น ETC และ EEC

วันที่ตั้งข้อมูล : 28 ธันวาคม 2566

ลำดับ	ชื่อ - นามสกุล	เพศ	ที่อยู่	หมายเหตุ
1	พิรพงศ์ ***	ชาย	ด.สองคอน อ.แม่ทอง จ.สระบุรี	
2	อนยอม ***	ชาย	ด.บ้านป่า อ.แม่ทอง จ.สระบุรี	
3	พมพพร ***	ชาย	ด.หัวสาว อ.เสาไห้ จ.สระบุรี	
4	ธมพงษ์ ***	ชาย	ด.บ้านลาด อ.แม่ทอง จ.สระบุรี	
5	สราพร ***	ชาย	ด.ช้างเผือก อ.แม่ทอง จ.สระบุรี	
6	บุณสุกิจ ***	ชาย	ด.ปากเพรียว อ.เมืองสระบุรี จ.สระบุรี	
7	ทรมยศ ***	ชาย	ด.บ้านลาด อ.แม่ทอง จ.สระบุรี	
8	กุลภัทร ***	ชาย	ด.ศาลเจ้า อ.แม่ทอง จ.สระบุรี	
9	ประจักษ์ ***	ชาย	ด.ท่าศาลา อ.แม่ทอง จ. สระบุรี	
10	สุวิทย์ ***	ชาย	ด.เจริญธรรม อ.วิเศษสระบุรี จ.สระบุรี	
11	จักรพงษ์ ***	ชาย	ด.บ้านลาด อ.แม่ทอง จ.สระบุรี	
12	วัชรินทร์ ***	ชาย	ด.บ้านลาด อ.แม่ทอง จ.สระบุรี	
13	ขวัญชัย ***	ชาย	ด.หนองกบ อ.หนองแสง จ.สระบุรี	
14	ขวัญชัย ***	ชาย	ด.หนองกบ อ.หนองแสง จ.สระบุรี	
15	ธีระยุทธ ***	ชาย	ด.บ้านป่า อ.แม่ทอง จ.สระบุรี	
16	เอกชัย ***	ชาย	ด.ท่าศาลา อ.แม่ทอง จ.สระบุรี	
17	วัชรินทร์ ***	ชาย	ด.บ้านลาด อ.แม่ทอง จ.สระบุรี	
18	วิสันต์ ***	ชาย	ด.สองคอนแม่ทอง จ.สระบุรี	
19	ณรุจ ***	ชาย	ด.บ้านลาด อ.แม่ทอง จ.สระบุรี	
20	จิระนัฐ ***	ชาย	ด.ศาลเจ้า อ.แม่ทอง จ.สระบุรี	
21	ทินิจพงศ์ ***	ชาย	ด.บ้านลาด อ.แม่ทอง จ.สระบุรี	
22	นครินทร์ ***	ชาย	ด.ปากเพรียว อ.เมือง จ.สระบุรี	
23	สุนทร ***	ชาย	ด.พุด อ.เฉลิมพระเกียรติ จ.สระบุรี	
24	ไพสิกร ***	ชาย	ด.บ้านป่า อ.แม่ทอง จ.สระบุรี	
25	อนธิป ***	ชาย	ด.ท่าศาลา อ.แม่ทอง จ.สระบุรี	
26	ณัฐพล ***	ชาย	ด.หนองสร้าง อ.วิเศษสระบุรี จ.สระบุรี	
27	ศุภณัฐ ***	ชาย	ด.ท่าศาลา อ.แม่ทอง จ.สระบุรี	
28	สราณ ***	ชาย	ด.ท่าศาลา อ.แม่ทอง จ.สระบุรี	
29	กิตติวิทย์ ***	ชาย	ด.สองคอนแม่ทอง จ.สระบุรี	
30	อัครชัย ***	ชาย	ด.ปากเพรียว อ. เมือง จ.สระบุรี	
31	ชัย ***	ชาย	ด.บ้านป่า อ.แม่ทอง จ.สระบุรี	
32	สุริยา ***	ชาย	ด.ท่าศาลา อ.แม่ทอง จ.สระบุรี	
33	พงษ์ศิริ ***	ชาย	ด. ทับทวน อ.แม่ทอง จ.สระบุรี	
34	สุพรรณิ ***	หญิง	ด.บ้านลาด อ.แม่ทอง จ.สระบุรี	
35	พงษ์ศิริ ***	ชาย	ด.ศาลเจ้า อ.แม่ทอง จ.สระบุรี	
36	ชัยรัตน์ ***	ชาย	ด.บ้านลาด อ.แม่ทอง จ.สระบุรี	

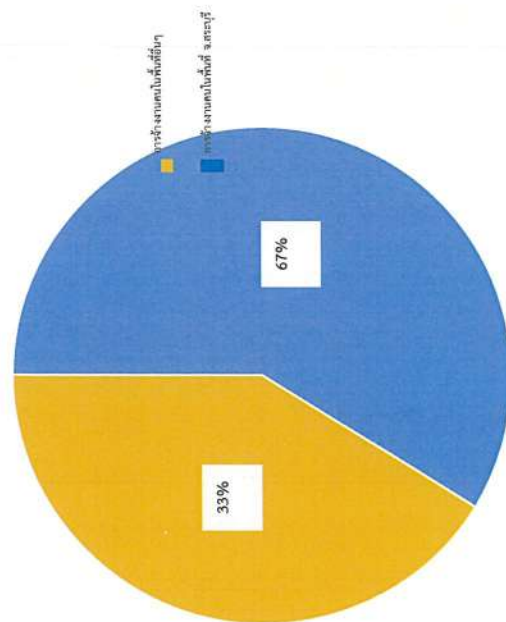
รายชื่อแสดงสัดส่วนการจ้างแรงงานในท้องถิ่น ETC และ EEC

วันที่ตั้งข้อมูล : 28 ธันวาคม 2566

ลำดับ	ชื่อ - นามสกุล	เพศ	ที่อยู่	หมายเหตุ
37	อิทธิภัก ***	หญิง	ด.สองคอน อ.แม่ทอง จ.สระบุรี	
38	สุภาวดี ***	หญิง	ด.บ้านแก่ง อ.แม่ทอง จ.สระบุรี	
39	รัตนาธิปไตย ***	หญิง	ด.บ้านลาด อ.แม่ทอง จ.สระบุรี	
40	จาณณี ***	หญิง	ด.บ้านลาด อ.แม่ทอง จ.สระบุรี	
41	นสศศิธร ***	หญิง	ด.ท่าศาลา อ.แม่ทอง จ.สระบุรี	
42	ประทุมศรี ***	หญิง	ด.บ้านลาด อ.แม่ทอง จ.สระบุรี	
43	พุดธิดา ***	หญิง	ด.สองคอน อ.แม่ทอง จ.สระบุรี	
44	ณัฐวิตร ***	ชาย	ด.ปากเพรียว อ.เมือง จ. สระบุรี	
45	ภาคนุมี ***	ชาย	ด.บ้านลาด อ.แม่ทอง จ.สระบุรี	
46	ปพน ***	ชาย	ด.ปากเพรียว อ.เมือง จ.สระบุรี	
47	อรวิภาณ์ ***	ชาย	ด. ศาลเจ้า อ.แม่ทอง จ.สระบุรี	

	%	จำนวน (คน)
จำนวนพนักงานประจำ ETC	100	70
การจ้างงานพื้นที่อื่นๆ	33	23
การจ้างงานพื้นที่ จ. สระบุรี	67	47

แผนภาพแสดงสัดส่วนการจ้างงาน ETC





ภาคผนวก 30ข
แผนการจัดกิจกรรมมวลชนสัมพันธ์ของนิคมฯ (CSR)



แผนและผลการดำเนินงานด้าน CSR ปีงบประมาณ 2566



กิจกรรม Eco และ CSR รวม 15 กิจกรรม ดังนี้

กิจกรรม	ไตรมาสที่ 1/2566			ไตรมาสที่ 2/2566			ไตรมาสที่ 3/2566			ไตรมาสที่ 4/2566		
	ต.ค. 2565	พ.ย. 2565	ธ.ค. 2565	ม.ค. 2566	ก.พ. 2566	มี.ค. 2566	เม.ย. 2566	พ.ค. 2566	มิ.ย. 2566	ก.ค. 2566	ส.ค. 2566	ก.ย. 2566
1. สนับสนุนประเพณีไหลเรือไฟ ต.บ้านธาตุ	■											
2. กิจกรรมทอดกฐิน	■											
3. สนับสนุนประเพณีลอยกระทง		■										
4. ร่วมกิจกรรมปลูกต้นไม้กับ อบต. ทาคล้อ		■										
5. ร่วมกิจกรรมปลูกต้นไม้กับโรงเรียนวัดบ้านธาตุใต้		■										
6. มอบถุงยังชีพให้ผู้ป่วยติดเตียง ต.บ้านธาตุ			■									
7. กิจกรรมงานวันเด็ก				■								
8. โครงการพัฒนาอาชีพกลุ่มสตรี ต.บ้านธาตุ					■				■			
9. กิจกรรม Eco Green Network และเฟ้ารวังผึ้งแวดล้อม								■				
10. กิจกรรมวันสงกรานต์								■				
11. กิจกรรมทอดผ้าป่า	■				■							
12. การประชุม EIA Monitoring								■				
13. โครงการธงชาวดาวเขียว						■	■					
14. การซ่อมแผนฉุกเฉินนิคมฯ แก่งคอย						■		■				
15. กิจกรรม กนอ. รัชชโลภ รัชชลิ่งแวดล้อม									■		■	



ภาคผนวก 31ข
เอกสารการจัดกิจกรรมเยี่ยมชมโครงการ





สิ่งที่ส่งมาด้วย

กำหนดการ

โครงการปลูกเพื่อลด สู่อนาคตที่ยั่งยืน LET'S ZERO TOGETHER

วันศุกร์ที่ 11 สิงหาคม 2566 เวลา 09.00 – 12.00 น.

ณ สะพานลำรางสาธารณประโยชน์ นิคมอุตสาหกรรมแก่งคอย (หน้าบริษัท วนชัย กรุ๊ป จำกัด)

-
- | | |
|------------------|---|
| 09.00 – 09.30 น. | ■ ลงทะเบียน |
| 09.30 – 10.00 น. | ■ กล่าวเปิดโครงการโครงการปลูกเพื่อลด สู่อนาคตที่ยั่งยืน LET'S ZERO TOGETHER
โดย นางกรกฎ รัชมี ผู้อำนวยการสำนักงานนิคมอุตสาหกรรมแก่งคอย |
| 10.00 – 10.30 น. | ■ ร่วมกันปลูกต้นไม้ โดยผู้บริหารส่วนราชการ ผู้บริหารบริษัทและพนักงาน |
| 10.30 – 12.00 น. | ■ ร่วมการปรับปรุงภูมิทัศน์ กำจัดสิ่งปฏิกูล วัชพืชเพื่อรักษาระบบนิเวศธรรมชาติ
ของลำรางสาธารณประโยชน์ เพื่อเป็นการฟื้นฟูแหล่งน้ำและอนุรักษ์สิ่งแวดล้อม |

** กำหนดการอาจมีการเปลี่ยนแปลงตามความเหมาะสม

แบบตอบรับเข้าร่วมกิจกรรม

บริษัท / ~~หน่วยงาน~~

1. จำนวนผู้เข้ากิจกรรม จำนวน คน
2. บริษัทฯ ยินดีร่วมสนับสนุนกิจกรรม

กรุณาส่งแบบตอบรับเข้าร่วมกิจกรรม ภายในวันที่ 9 สิงหาคม 2566

ผู้ประสานงานโครงการ

1. น.ส.ศิริประภา น่วมทิม 0934427789
2. น.ส.ชัมย์พร สนิทชัย 08508303085

กิจกรรม let's zero together





ภาคผนวก 32ข
เอกสารแต่งตั้งคณะกรรมการติดตามตรวจ
สอบผลกระทบสิ่งแวดล้อม





คำสั่งการนิคมอุตสาหกรรมแห่งประเทศไทย

ที่ ๑๖๕ /๒๕๕๔

เรื่อง แต่งตั้งคณะกรรมการตรวจสอบคุณภาพสิ่งแวดล้อมในนิคมอุตสาหกรรม
ที่อยู่ในความรับผิดชอบกำกับดูแลของสายงานปฏิบัติการ ๑

ตามที่ได้มีคำสั่งการนิคมอุตสาหกรรมแห่งประเทศไทย ที่ ๒๐๘/๒๕๕๔ เรื่อง แต่งตั้งคณะกรรมการตรวจสอบคุณภาพสิ่งแวดล้อมในนิคมอุตสาหกรรมที่อยู่ในความรับผิดชอบกำกับดูแลของสายงานปฏิบัติการ ๑ ลงวันที่ ๒๕ ตุลาคม ๒๕๕๔ โดยมีผู้แทน กนอ. ผู้แทนหน่วยงานภาครัฐ ผู้แทนผู้ประกอบการในนิคมอุตสาหกรรม และผู้แทนชุมชนโดยรอบนิคมอุตสาหกรรมเป็นที่ปรึกษาและกรรมการในคณะกรรมการดังกล่าว นั้น

โดยที่เป็นการสมควรปรับปรุงองค์ประกอบของคณะกรรมการดังกล่าวข้างต้นให้เหมาะสม และสอดคล้องกับโครงสร้างการบริหารองค์กรในปัจจุบัน อาศัยอำนาจตามความในมาตรา ๒๘ และมาตรา ๓๐ แห่งพระราชบัญญัติการนิคมอุตสาหกรรมแห่งประเทศไทย พ.ศ. ๒๕๒๒ จึงให้ยกเลิกคำสั่งดังกล่าวข้างต้น และแต่งตั้งคณะกรรมการตรวจสอบคุณภาพสิ่งแวดล้อมในนิคมอุตสาหกรรมที่อยู่ในความรับผิดชอบกำกับดูแลของสายงานปฏิบัติการ ๑ ขึ้นใหม่ โดยมีองค์ประกอบและอำนาจหน้าที่ ดังต่อไปนี้

๑. องค์ประกอบ

- | | | |
|-----|--|------------------|
| ๑.๑ | รองผู้ว่าการ กนอ. ที่ได้รับมอบหมายให้กำกับดูแลสายงานปฏิบัติการ ๑ | ประธานกรรมการ |
| ๑.๒ | ผู้ช่วยผู้ว่าการ กนอ. ซึ่งได้รับมอบหมายหน้าที่และความรับผิดชอบดูแลงานในสายงานปฏิบัติการ ๑ | รองประธานกรรมการ |
| ๑.๓ | ผู้อำนวยการสำนักงานนิคมอุตสาหกรรม กนอ. ที่เกี่ยวข้อง | กรรมการ |
| ๑.๔ | ผู้แทนสำนักงานนโยบายและแผนทรัพยากรธรรมชาติและสิ่งแวดล้อม หรือผู้แทนสำนักงานสิ่งแวดล้อมภาค แล้วแต่กรณี | กรรมการ |
| ๑.๕ | ผู้แทนกรมควบคุมมลพิษ หรือผู้แทนสำนักงานทรัพยากรธรรมชาติและสิ่งแวดล้อมจังหวัด หรือผู้แทนอุตสาหกรรมจังหวัด แล้วแต่กรณี | กรรมการ |
| ๑.๖ | ผู้อำนวยการฝ่ายชุมชนสัมพันธ์ กนอ. | กรรมการ |
| ๑.๗ | ผู้อำนวยการฝ่ายสิ่งแวดล้อม กนอ. | กรรมการ |
| ๑.๘ | ผู้แทนผู้ประกอบการในนิคมอุตสาหกรรมที่เกี่ยวข้อง | กรรมการ |
- จำนวน ๑ คน

/๑.๙ ผู้แทนองค์การ ...

๑.๙ ผู้แทนองค์การบริหารส่วนท้องถิ่นที่อยู่บริเวณโดยรอบ องค์การละ ๑ คน	กรรมการ
๑.๑๐ ผู้แทนชุมชนในท้องถิ่นที่อยู่บริเวณโดยรอบ นิคมอุตสาหกรรม ชุมชนละ ๑ คน	กรรมการ
๑.๑๑ เจ้าหน้าที่สำนักงานนิคมอุตสาหกรรม กนอ. ที่เกี่ยวข้อง ซึ่งผู้อำนวยการสำนักงานนิคมอุตสาหกรรมมอบหมาย	กรรมการและเลขานุการ
๑.๑๒ เจ้าหน้าที่สำนักงานนิคมอุตสาหกรรม กนอ. ที่เกี่ยวข้อง ซึ่งผู้อำนวยการสำนักงานนิคมอุตสาหกรรมมอบหมาย	กรรมการและ ผู้ช่วยเลขานุการ

๒. อำนาจหน้าที่

๒.๑ ให้ข้อคิดเห็นหรือข้อเสนอแนะในการดำเนินงานที่เกี่ยวข้องกับสิ่งแวดล้อมของนิคมอุตสาหกรรม
ผลกระทบจากนิคมอุตสาหกรรมที่เกี่ยวข้องกับสิ่งแวดล้อม ตลอดจนปัญหาข้อร้องเรียนที่เกี่ยวข้องกับสิ่งแวดล้อม

๒.๒ รับทราบผลการตรวจสอบคุณภาพสิ่งแวดล้อมภายในและภายนอกนิคมอุตสาหกรรม

๒.๓ เผยแพร่ความรู้ ความเข้าใจเกี่ยวกับสิ่งแวดล้อมที่ถูกต้อง และสร้างความเชื่อมั่นในการบริหารจัดการนิคมอุตสาหกรรมให้แก่ชุมชนโดยรอบนิคมอุตสาหกรรม

๒.๔ เรียกหรือเชิญบุคคล หรือผู้แทนส่วนงานที่เกี่ยวข้องมาเข้าร่วมประชุมเพื่อเสนอแนะข้อมูล
ข้อคิดเห็น หรือส่งมอบเอกสารและหลักฐานที่เกี่ยวข้องเพื่อประกอบการพิจารณาของคณะกรรมการฯ

๒.๕ ให้รายงานผลการดำเนินงานต่อผู้ว่าราชการเพื่อทราบหรือพิจารณา แล้วแต่กรณี เป็นระยะ ๆ

๒.๖ ให้กรรมการในลำดับที่ ๑.๓ เป็นกรรมการตามคำสั่งนี้ เมื่อมีกรณีที่จะดำเนินการตามอำนาจ
หน้าที่เฉพาะในนิคมอุตสาหกรรมที่ตนดูแลรับผิดชอบ ส่วนลำดับที่ ๑.๘ ลำดับที่ ๑.๙ และลำดับที่ ๑.๑๐ ให้เป็น
กรรมการตามคำสั่งนี้เฉพาะในนิคมอุตสาหกรรมที่ผู้แทนผู้ประกอบกิจการอยู่ในนิคมอุตสาหกรรมนั้น หรือเป็นนิคม
อุตสาหกรรมที่ตั้งอยู่ในท้องถิ่นของผู้ได้รับแต่งตั้งตามคำสั่งนี้

๒.๗ ให้กรรมการและเลขานุการ และกรรมการและผู้ช่วยเลขานุการในลำดับที่ ๑.๑๑ และลำดับที่
๑.๑๒ เป็นกรรมการและเลขานุการ และกรรมการและผู้ช่วยเลขานุการตามคำสั่งนี้ เมื่อมีกรณีที่จะดำเนินการตาม
อำนาจหน้าที่เฉพาะในนิคมอุตสาหกรรมที่ตนสังกัด

ทั้งนี้ ตั้งแต่บัดนี้เป็นต้นไป

สั่ง ณ วันที่ ๑ เมษายน พ.ศ. ๒๕๕๘



ภาคผนวก 33ข
แผนปฏิบัติการนี้เกิดเหตุฉุกเฉิน



เมืองอุตสาหกรรมเชิงนิเวศ
พัฒนาทั่วไทย ห่วงใยสิ่งแวดล้อม



แผนปฏิบัติการป้องกันและบรรเทาภัย นิคมอุตสาหกรรมแก่งคอย

นิคมอุตสาหกรรมแก่งคอย
26 เมษายน 2564

คำนำ

แผนการป้องกันและบรรเทาภัย นิคมอุตสาหกรรมแก่งคอย พ.ศ. 2564 เป็นผลบังคับใช้ตามการ
น้อมนำปณิธานของ ฯพณฯ พลเอกประยุทธ์ จันทร์โอชา นายกรัฐมนตรี และ ฯพณฯ พลเอกประยุทธ์ จันทร์โอชา
ผู้บัญชาการทหารบก ในการดำเนินนโยบายด้านความมั่นคงของประเทศไทย และ
นโยบายของกระทรวงมหาดไทย ในการพัฒนาพื้นที่นิคมอุตสาหกรรมแก่งคอย ให้เป็นนิคมอุตสาหกรรม
ที่มีมาตรฐานสากล และมีความปลอดภัย

ปัจจุบันนิคมอุตสาหกรรมแก่งคอยมีผู้ประกอบการจำนวนมากในการดำเนินกิจกรรมต่างๆ ได้เกิด
แผนปฏิบัติการป้องกันและบรรเทาภัย นิคมอุตสาหกรรมแก่งคอย ฉบับนี้ขึ้น เพื่อเป็นแนวทาง
ในการปฏิบัติงานอย่างมีประสิทธิภาพ และมีความปลอดภัย

การนิคมอุตสาหกรรมแห่งประเทศไทย กระทรวงมหาดไทย กระทรวงอุตสาหกรรม และหน่วยงานที่เกี่ยวข้อง
พร้อมทั้งผู้เกี่ยวข้องทุกภาคส่วนได้ร่วมกันจัดทำแผนปฏิบัติการป้องกันและบรรเทาภัย นิคม
อุตสาหกรรมแก่งคอย ฉบับนี้ขึ้น เพื่อเป็นแนวทางในการปฏิบัติงานอย่างมีประสิทธิภาพ และมีความ
ปลอดภัย

นิคมอุตสาหกรรมแก่งคอย
26 เมษายน 2564

สารบัญ

อภิธานศัพท์

เรื่อง	หน้า	ED (Emergency Director) หมายถึง ผู้อำนวยการภาวะฉุกเฉิน ซึ่งเป็นผู้รับผิดชอบการสูงสุดของนิคมอุตสาหกรรม ณ พื้นที่เกิดเหตุ อัตราส่วนถึง ผู้บริหารของนิคมอุตสาหกรรมนั้นๆ
อภิธานศัพท์	4	
ส่วนที่ 1 หลักการป้องกันและบรรเทาภัย		
บทที่ 1 ขอบเขตอำนาจของนิคมอุตสาหกรรมแก่งคอย	5	OC (On-scene Commander) หมายถึง ผู้บัญชาการ ณ พื้นที่เกิดเหตุ ซึ่งเป็นผู้ทำหน้าที่สั่งการ ณ นิคมอุตสาหกรรมที่มีอยู่ ณ พื้นที่เกิดเหตุ
บทที่ 2 วัตถุประสงค์และขอบเขตในการป้องกันและบรรเทาภัย	8	MC (Mutual Aid Co-ordinator) หมายถึง ผู้ประสานงาน ซึ่งทำหน้าที่ประสานงานกับหน่วยงานสนับสนุนจากภายนอก หน่วยงานที่ให้การช่วยเหลือ ข้อมูลข่าวสาร และการประสานงานกับหน่วยงานที่เกี่ยวข้องในการป้องกันและบรรเทาภัยจากเหตุการณ์ ส่วนที่ 2 วัตถุประสงค์และขอบเขตในการป้องกันและบรรเทาภัยจากเหตุการณ์
ส่วนที่ 2 วัตถุประสงค์และขอบเขตในการป้องกันและบรรเทาภัย		
บทที่ 3 การป้องกันและบรรเทาภัยจากอุบัติเหตุ	10	FC (Fire Chief) หมายถึง หัวหน้าชุดดับเพลิง ผู้มีหน้าที่รับผิดชอบในการบริหารจัดการและสั่งการทีมดับเพลิงในพื้นที่เกิดเหตุ โดย ปฏิบัติงานภายใต้คำสั่งของ OC
บทที่ 4 การป้องกันและบรรเทาภัยจากอุบัติเหตุ (สารเคมีและวัตถุอันตราย)	20	FL (Fire Leader) หมายถึง หัวหน้าทีมดับเพลิง ผู้มีหน้าที่รับผิดชอบในการบริหารจัดการและสั่งการทีมดับเพลิงในพื้นที่เกิดเหตุ โดย ปฏิบัติงานภายใต้คำสั่งของ FC
บทที่ 5 การป้องกันและบรรเทาภัยจากอุบัติเหตุ	32	FT (Fire Team) หมายถึง ทีมดับเพลิง ผู้มีหน้าที่ดับเพลิงในพื้นที่เกิดเหตุ ปฏิบัติงานภายใต้คำสั่งของ FL
บทที่ 6 การป้องกันและบรรเทาภัยจากอุบัติเหตุ	43	
บทที่ 7 การป้องกันและบรรเทาภัยจากอุบัติเหตุ	53	
บทที่ 8 การป้องกันและบรรเทาภัยจากอุบัติเหตุ	64	
ส่วนที่ 3 วัตถุประสงค์และขอบเขตในการป้องกันและบรรเทาภัย		
บทที่ 9 การป้องกันและบรรเทาภัยจากอุบัติเหตุ	71	
บทที่ 10 การป้องกันและบรรเทาภัยจากอุบัติเหตุ	79	
บทที่ 11 การป้องกันและบรรเทาภัยจากอุบัติเหตุ	89	
ภาคผนวก	97	

[illegible]

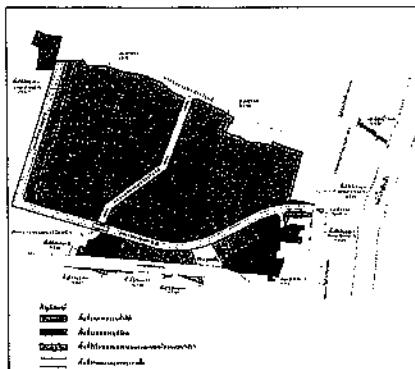
1. บริษัท วมชัย กรุ๊ป จำกัด (มหาชน)
2. บริษัท เฮอร์ส จำกัด (มหาชน)
3. บริษัท บุตรธิดา จำกัด
4. บริษัท สมภพ เอ็นวี จำกัด
5. บริษัท กาฬ จำกัด
6. บริษัท หิรัญ หัตถ์ อิมพอร์ทแอนด์ จำกัด

เผยแพร่ภายในวันที่ 5 ก.พ. (ที่จัดพิมพ์โดย สำนักเลขาธิการเจ้าชฤงคาร ราชบัณฑิตยสถานที่สำคัญ ยืนยัน ว่า โรงเรียน ส.น. ศ.บ.ท.ล.ง. ส.น.ท.ล.ง.)



ส่วนที่ 1

หลักการป้องกันและบรรเทาภัย

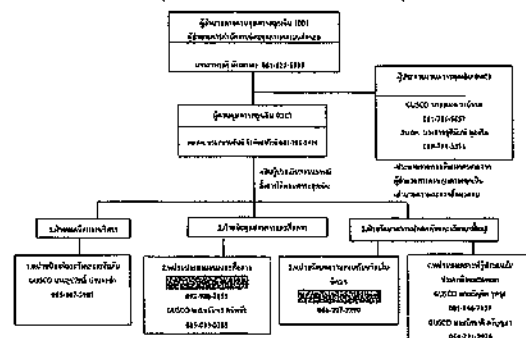


ระบบการารณูปโภคและสิ่งอำนวยความสะดวก ภายในโบสถ์วัดมหาธาตุฯ แห่งกบฏ มีดังนี้

- ระบบบำบัดน้ำเสีย
- ระบบบ่งบ่งน้ำ
 - ถังขังการระเหยรวม 3,000 ลบ.ม./วัน
 - ปริมาณการใช้น้ำเฉลี่ยประมาณ 1,336 ลบ.ม./วัน
 - ผลลดจากถังตก ใต้ดิน สูบเข้าจากบ่อน้ำเข้าใกล้ บำบัดรวมจำนวน 2 บ่อ จำนวน 70,000 ลบ.ม.
- ระบบไฟฟ้า
 - จากการใช้ไฟฟ้าส่วนภูมิภาค ด้วยระบบแรงดันลง 22 KV
- ภาชนะบรรจุของเสีย
 - ไม่มี
- ระบบบำบัดน้ำเสีย
 - จากบริษัท โซลาร์เคมีคอลแอนด์เคมีคอล จำกัด (มหาชน)
- ระบบบำบัดน้ำเสียทางชีวภาพ
 - ระบบบำบัดน้ำเสียทางชีวภาพ ขนาด 1,200 ลบ.ม./วัน
 - เป็นระบบบำบัดตะกอนแข็ง (Activated Sludge; AS) แบบ Sequencing Batch-Reactor (SBR)

- ระบบป้องกันอัคคีภัย
 - จัดตั้งทีมช่างดับเพลิงตามแผนควบคุมระยะ 150 เมตร
- การจัดการขยะมูลฝอย
 - ให้บริการโดยองค์การบริหารส่วนท้องถิ่น (องค์การบริหารส่วนตำบลท่าช้าง)

ผังโครงสร้างของนิคมอุตสาหกรรมแก่งคอย (เขื่อนน้ำพวยรับบริจาค) (กสทการสงวน)



การนิยามอุตสาหกรรมแห่งประเทศไทย (กนอ.) ได้ริเริ่มออกแบบจากรัฐบาลให้หน่วยงานที่เกี่ยวข้อง ออกมาตรการ เพื่อเป็นการส่งเสริมการพัฒนาศักยภาพของประเทศไทย โดยเฉพาะอย่างยิ่งด้านการพัฒนา การจ้างงาน/สถานการณ์ประกอบต่างๆ ที่เกี่ยวข้องกันทั้งหมด ทั้งในด้านการผลิต ผลิตภัณฑ์และบริการ และ การแข่งขัน การพัฒนาการนำสู่ตลาด โดยในปัจจุบันได้มีการขยายโรงงานเป็นจำนวนมาก ประกอบกับสถานการณ์ ปัจจัยด้านความเหลื่อมล้ำของทุนการมีไม่เท่ากันที่มีขึ้นในทุกระดับจากศักยภาพหรือทรัพยากรที่มีความ ทุนแตกต่างกันอย่างชัดเจน การเตรียมการหรือจึงมีความสำคัญและจำเป็นที่จะต้องได้มีผลและควบคุมปัญหา ในด้านต่างๆ ที่พอจะเกิดขึ้นจากสถานการณ์ที่ไม่แน่นอน ซึ่งมีผลกระทบต่อการดำเนินงานของนิคมอุตสาหกรรม ดังนั้น การจัดทำแผนป้องกันและบรรเทาภัย นิคมอุตสาหกรรมแห่งเมือง จะเป็นส่วนหนึ่งในการดำเนินการนโยบาย การเชื่อมโยงระหว่างหน่วยงาน ผู้เกี่ยวข้องโรงงาน/สถานการณ์ประกอบ การเผยแพร่/ปฏิบัติการควบคุมเชิงรุก/เชิงรับ/เชิงรุก เพื่อให้เกิดการประสานงาน สื่อสาร และปฏิบัติการได้อย่างมีประสิทธิภาพ

วิสัยทัศน์

เป็นแผนแม่บทในการป้องกันและบรรเทาภัยของนิคมอุตสาหกรรมแห่งเมือง ที่สามารถนำไปปฏิบัติ เพื่อ ป้องกันและแก้ไข ผลกระทบและความสูญเสีย ทั้งชีวิตและทรัพย์สินของประชาชน ผู้ประกอบการ และชุมชน ให้มีผลกระทบน้อยที่สุด

วัตถุประสงค์

เพื่อให้เป็นแนวทางในการบูรณาการ การบริหารจัดการ ประสานความร่วมมือ ของทุกภาคส่วนและ ผู้ประกอบการ องค์กรภาครัฐ และชุมชน ในการติดตาม เฝ้าระวัง เตรียมความพร้อม ประสานงาน ตรวจสอบ และบริหารจัดการ เมื่อเกิดภาวะฉุกเฉินขึ้นในนิคมอุตสาหกรรมแห่งเมือง เพื่อป้องกันและบรรเทา ผลกระทบ ทรัพย์สินและภัยพิบัติที่เกิดจากเหตุฉุกเฉินต่างๆ และมีความปลอดภัยในชีวิตและทรัพย์สินของประชาชน โรงงาน และบุคลากร ตลอดจนการประสานงานกับหน่วยงานที่เกี่ยวข้องและหน่วยงานที่เกี่ยวข้อง รวมทั้งมีแผนการในการฟื้นฟู สถานการณ์ และมาตรการป้องกันและบรรเทาภัยในกรณีฉุกเฉินอุตสาหกรรมแห่งเมือง ได้อย่างเหมาะสม

ขอบเขต

แผนป้องกันและบรรเทาภัยนิคมอุตสาหกรรมแห่งเมือง ฉบับนี้ มีขอบเขตเพื่อใช้ในการป้องกันและ บรรเทาภัยที่เกิดขึ้นกับนิคมอุตสาหกรรม และโรงงานที่อยู่ในเขตของนิคม และรวมถึงการแจ้งเตือน ภัยและแจ้งเตือนภัย ที่ดำเนินการโดยหน่วยงานที่เกี่ยวข้องในนิคมอุตสาหกรรมแห่งเมือง เท่านั้น

กระบวนการป้องกันและบรรเทาภัยด้านสาธารณภัย

1. บทนำ

อัคคีภัย เป็นภัยประเภทหนึ่งที่มีโอกาสเกิดขึ้นได้ตลอดเวลาและสามารถสร้างความเสียหายต่อชีวิตและทรัพย์สินได้ ในระยะเวลาอันสั้นที่จำต้อง คืออัคคีภัยความสูญเสียต่อชีวิต ทรัพย์สินของพนักงาน ประชาชน โรงงานอุตสาหกรรม นิคมอุตสาหกรรม และเศรษฐกิจโดยรวมของประเทศ ซึ่งสาเหตุการเกิดอัคคีภัยส่วนใหญ่เกิดจากความประมาท การขาดการเฝ้าระวัง หรือความหุนหันพลันแล่น สถานการณ์ที่ก่อให้เกิดอัคคีภัยส่วนใหญ่จะเกิดจากการใช้พลังงานไฟฟ้าที่ไม่เหมาะสมหรือสิ่งผิดกฎหมาย ความประมาท หรืออื่นๆ ที่เกี่ยวข้องการเกิดอัคคีภัย ดังนั้น การป้องกันและบรรเทาภัยจาก อัคคีภัยมีความสำคัญอย่างยิ่งในการที่จะช่วยลดความสูญเสียในทรัพย์สินของพนักงาน ประชาชน โรงงาน อุตสาหกรรม นิคมอุตสาหกรรม และของท้องถิ่นที่จะเกิดขึ้นในท้ายที่สุด

2. วัตถุประสงค์

- 2.1 เพื่อป้องกันและบรรเทาผลกระทบด้านชีวิตและทรัพย์สินที่เกิดจากอัคคีภัย
- 2.2 เพื่อเป็นแนวทางในการเตรียมความพร้อมและประสานการปฏิบัติงานระหว่างหน่วยงานต่างๆ ที่เกี่ยวข้องเพื่อมิให้สามารถดำเนินการป้องกันและบรรเทาภัยจากอัคคีภัยได้อย่างรวดเร็วและมี ประสิทธิภาพ
- 2.3 เพื่ออำนวยความสะดวกกับประชาชนที่ได้รับความเสียหายจากอัคคีภัยหรือผู้ประสบภัยจากการ ป้องกันและบรรเทาภัยจากอัคคีภัยจากอัคคีภัยให้ชัดเจน ขยายการร่วมมือกันเพื่อให้เกิด ประสิทธิภาพ

3. นิยามศัพท์

อัคคีภัย หมายถึง ภัยที่เกิดจากไฟ ไฟฟ้าที่เกิดขึ้นและสร้างความเสียหายจำนวนมาก ไม่รู้จะเกิดภัยที่ เกิดขึ้นภายในโรงงานอุตสาหกรรมใดโรงงาน ซึ่งอยู่ในพื้นที่นิคมอุตสาหกรรมและหรืออุตสาหกรรม

4. กระบวนการปฏิบัติงานตามแผนป้องกันและบรรเทาภัย อัคคีภัย

- 4.1 การปฏิบัติก่อนเกิดอัคคีภัย เป็นการดำเนินการต่างๆ เพื่อป้องกันและลดผลกระทบจากการเกิดอัคคีภัยให้ อยู่น้อย โดยกำหนดให้มีมาตรการทางวิศวกรรม อาทิ การประเมินความเสี่ยงของการเกิดอัคคีภัยในนิคมฯ การศึกษาปัญหารายการที่เพิ่มความเสี่ยงและอันตรายของโรงงาน การตรวจสอบบันทึกจุดเสี่ยง ระบบความปลอดภัย การตรวจสอบโรงงาน อุปกรณ์และระบบที่เกี่ยวข้องกับอัคคีภัย อุปกรณ์สื่อสารของนิคมฯ ให้พร้อม ใช้งานตลอดเวลา การนำข้อมูลมาประเมินและประเมินอัคคีภัย และการตรวจปล่อยสัญญาณการเกิดอัคคีภัย
- 4.2 การปฏิบัติระหว่างเกิดอัคคีภัย เป็นการดำเนินการต่างๆ เพื่อให้เกิดการปฏิบัติงานเพื่อลดอัคคีภัยเป็นไปอย่างมีระบบ มี มาตรการตามแผนปฏิบัติงานเพื่อลดอัคคีภัย
- 4.3 การปฏิบัติหลังเกิดอัคคีภัย เป็นการดำเนินการต่างๆ เพื่อสำรวจรวบรวมข้อมูลความเสียหายที่มีขึ้นและ ฟื้นฟู/ปรับปรุง/แก้ไขพื้นที่ที่ได้รับผลกระทบจากอัคคีภัยสู่ภาคการผลิตหรือการค้าสินค้าต่อไป

5. ขั้นตอนการปฏิบัติงานในการป้องกันและบรรเทาภัย

5.1 ขั้นตอนการปฏิบัติงานเกิดกับในมาตรการป้องกันและลดผลกระทบ

1. มาตรการทางวิศวกรรม

- ประเมินความเสี่ยงจากอัคคีภัยที่เกิดขึ้นในนิคมอุตสาหกรรม
- ศึกษาปัญหารายการที่เพิ่มความเสี่ยงและอันตรายของโรงงาน เพื่อให้ทราบถึงความเสี่ยงและ ผลกระทบที่เกิดขึ้นในและกระบวนการในการจัดการความเสี่ยง การจัดทำคู่มือ ระเบียบการผลิต จนถึงผลิตภัณฑ์
- ทำเป็นความร่วมมือผู้ประกอบการในการตรวจพื้นที่ โดยตรวจสอบความเสี่ยงต่อการเกิดอัคคีภัย ตรวจสอบ ระบบความปลอดภัย และตรวจสอบโรงงานตามแบบตรวจสอบความปลอดภัย Safety Thailand Checklist
- ตรวจสอบอุปกรณ์และระบบที่เกี่ยวข้องกับการป้องกันอัคคีภัยให้พร้อมใช้งานตลอดเวลา อาทิ
 - รถดับเพลิงและอุปกรณ์ประกอบ เครื่อง 2 เครื่อง
 - ตรวจสอบระดับน้ำถัง
 - ตรวจสอบตู้เก็บเพลิง
 - ตรวจสอบสัญญาณแจ้งเหตุฉุกเฉิน
 - ตรวจสอบอุปกรณ์สื่อสารสองทาง
 - บริเวณขณะและสิ่งนำสารอย่างอื่นบนพื้นที่
- ตรวจสอบอุปกรณ์สื่อสารของนิคมฯ อาทิ วิทยุสื่อสาร ระบบอินเตอร์เน็ต เป็นต้น ใช้เครื่องมือใช้งาน ตลอดเวลา

2. มาตรการทางกฎหมาย

- รายงานการวิเคราะห์ความเสี่ยงจากอัคคีภัยต่อเจ้าพนักงานความปลอดภัยของโรงงาน
- ประเมินความเสี่ยงจากอัคคีภัยและผลกระทบจากการป้องกันของโรงงานมีความเสี่ยงเกี่ยวกับความปลอดภัย
- ดำเนินการฝึกซ้อมเพื่อทดสอบแผนป้องกันและบรรเทาภัย อัคคีภัย อย่างน้อยปีละ 1 ครั้ง พร้อมทั้ง ฟื้นฟูแผนฯ ให้เป็นปัจจุบัน

3. มาตรการทางกายภาพ

- รวบรวมข้อมูลการเกิดอัคคีภัยที่เกิดขึ้น และหาแนวทางแก้ไขเพื่อให้เกิดอัคคีภัยที่น้อย
- ป้ายเตือนที่ระบุว่ามีอัคคีภัยและผลกระทบจากการป้องกันอัคคีภัย
- จัดอบรมและบำรุงรักษาพื้นที่ที่จุดเกิดอัคคีภัย เพื่อให้นักงานสามารถป้องกันและลดผลกระทบ
- จัดอบรมเรื่องการป้องกันและบรรเทาภัยจากอัคคีภัยเบื้องต้น วิเคราะห์และหาแนวทางแก้ไขในนิคมฯ
- สื่อสาร ประชาสัมพันธ์ และเผยแพร่โครงการความปลอดภัยร่วมกันกับผู้ประกอบการในนิคมฯ ชุมชน ใกล้เคียง และในท้องถิ่นซึ่งอาจเกี่ยวข้อง
- เผยแพร่ความรู้เกี่ยวกับการป้องกันและบรรเทาภัยจากอัคคีภัยผ่านสื่อต่างๆ ของนิคมฯ อย่างสม่ำเสมอ เพื่อ เพิ่มประสิทธิภาพในการป้องกันและบรรเทาภัยจากอัคคีภัย

- (1) OC, FC, ทีมสอบสวนการรบกวนก่อนเหตุ เช่นทำให้องค์กเกิดเหตุซึ่งประจวบเหมาะตามการ (Write Up) เหตุการณ์ ความรุนแรงและผลกระทบ
- (2) ทำการ และควบคุมเหตุการณ์ซึ่งผู้ที่เกี่ยวข้องได้รับบาดเจ็บ
- (3) เลิกเหตุทันที และจัดการลดความเสี่ยงที่ผู้เกี่ยวข้องร่วมงานที่เกิดเหตุอยู่ซึ่งมีบทบาท
- (4) รายงาน และควบคุมปัจจัยที่เกี่ยวข้องกับการเกิดเหตุเฉพาะคน เช่น ถ้าเกิดคน ล้าง
ถังล้าง น้ำที่ผลิตได้ ไฟ ภาวการณ์การเกิดเหตุเพื่อสนับสนุนการปฏิบัติการของเจ้าหน้าที่
- (5) รายงานสถานการณ์ประจวบเหมาะต่อการตรวจสอบโดยผู้ที่เกี่ยวข้อง ED ทราบถึงเหตุ ทักการ
ช่วยเหลือที่จำเป็น
- (6) ประสานงานการควบคุมเหตุการณ์ร่วมกับหัวหน้าหน่วยงานที่เกี่ยวข้องเข้าจากภายนอก
- (7) ตรวจสอบและเขียนรายงานควบคุมเหตุการณ์ที่เกิดขึ้นซึ่งมีงาน เพื่อให้ได้ปัจจัยเหตุการณ์ สนับสนุน เพื่อ
แก้ไข ED ขยายกิจการฉุกเฉิน

- (1) รายงานเหตุแจ้ง ED ที่ Emergency Center
- (2) จัดเจ้าหน้าที่สนับสนุนการขยายภารกิจในพื้นที่สำนักงาน โสตศอนาสิก หรืองาน พิทักษ์ โสตศอนาสิก
- (3) จัดเจ้าหน้าที่สนับสนุนการขยายภารกิจในพื้นที่หอประชุม หอประชุมฯ และการประชุมระดับภูมิภาค
- (4) จัดเจ้าหน้าที่ช่วยดูแลเพื่อใช้ป้องกันโรคและการบาดเจ็บของผู้อื่น
- (5) สนับสนุนด้านการขนส่งของ เมาท์ หรือล้อรถวีลแชร์ ตามที่มีการร้องขอ
- (6) ดำเนินการตามระเบียบของทางราชการและระเบียบของทางพื้นที่สนับสนุนบริการสุขภาพฉุกเฉิน
- (7) สนับสนุน EID
- (8) สนับสนุนบุคลากรสนับสนุนภาคการเงิน และระบบการเงิน และระบบคอมพิวเตอร์ Emer 02

ผู้ประกอบอาชีพที่ได้รับเลือกมีผลทำให้เกิดผลกระทบกับหน่วยงาน รัฐบาลและส่วนราชการของ องค์การฯ ดังกล่าวให้ได้รับการประเมินผลสัมฤทธิ์ของโครงการที่ดีขึ้น และทำให้บุคลากรของหน่วยงานดังกล่าวเป็นผู้ที่ปรึกษาทางธุรกิจให้กับหน่วยงานที่มีประสบการณ์และมีความชำนาญในเชิงปฏิบัติการและบริหาร การประกอบการตรวจสอบและจัดหาผลิตภัณฑ์ทางการเงิน ที่จำเป็นกับอุตสาหกรรมและกลุ่มองค์กรอื่น ๆ ซึ่งผู้ประกอบอาชีพเหล่านี้มีหน้าที่ หน้าที่ระดับอื่น ๆ ผู้เผยแพร่ของ รวมทั้งหมดที่ปรึกษาจากหน่วยงานต่างๆ ที่มีความเชี่ยวชาญเฉพาะด้าน เป็นตัวอย่าง

การป้องกันและบรรเทาภัยจากอุบัติภัย (สารเคมีและวัตถุอันตราย)

[illegible]

- 2.1 เพื่อปรับปรุงประสิทธิภาพการดำเนินงานของกองคลังและกรมที่ดิน ตลอดจนการชี้แจงข้อคิดเห็นที่ค้างคาญเกี่ยวกับ (การดำเนินการของกรมที่ดิน)
- 2.2 เพื่อปรับปรุงความเหมาะสมของวิธีการประเมินที่ดิน และประสานการปฏิบัติงานระหว่างหน่วยงานที่มี เกี่ยวข้องเพื่อให้สามารถลดความขัดแย้งในการปฏิบัติงานของกรมที่ดินได้อย่างมีประสิทธิภาพและ ประสิทธิภาพ
- 2.3 เพื่อตรวจสอบและพิจารณาการปฏิบัติงานของหน่วยงานที่เกี่ยวข้องกับกรมที่ดินจากภาคส่วนที่เกี่ยวข้อง เพื่อเสนอแนะการดำเนินการที่ถูกต้องแก่กรมที่ดิน (การดำเนินการของกรมที่ดิน) ให้ดีขึ้น บุคลากร หน่วยงานที่เกี่ยวข้อง

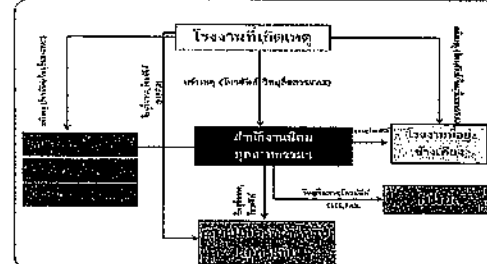
อุบัติเหตุ (การชนและระเบิด) อุบัติหารยา สารชีวภาพ และสารพิษที่มีอันตราย อาจเกิดขึ้นได้จากการใช้วัตถุอันตราย การรีไซเคิล และสารเคมีอันตราย ซึ่งก่อให้เกิดอันตรายต่อบุคคล ทรัพย์สินและสิ่งแวดล้อม การเกิดอันตรายจากสารเคมีและวัตถุอันตราย หมายถึง การเกิดจากสภาพและวัตถุอันตรายทั่วไปที่เกิดขึ้น ระเบิด ไฟไหม้ หรือพิษของผลิตภัณฑ์ที่มีอันตราย เช่น ความเป็นพิษ การปนเปื้อน และการปนเปื้อน ซึ่งเกิดขึ้นกับสิ่งแวดล้อมที่มีอันตราย เช่น ความเป็นพิษ การปนเปื้อน และการปนเปื้อน

● 新

[illegible]

๙. นำข้อมูลที่ได้รวบรวมได้นำวิเคราะห์เพื่อจัดทำแผนการทางสิ่งแวดล้อมการเกิดซ้ำ

Calculation of ΔG° 

[illegible]

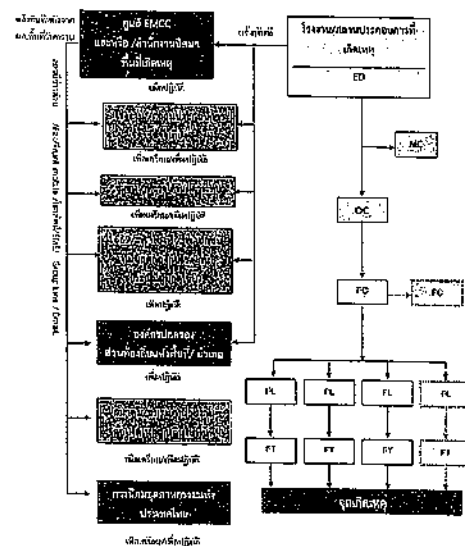
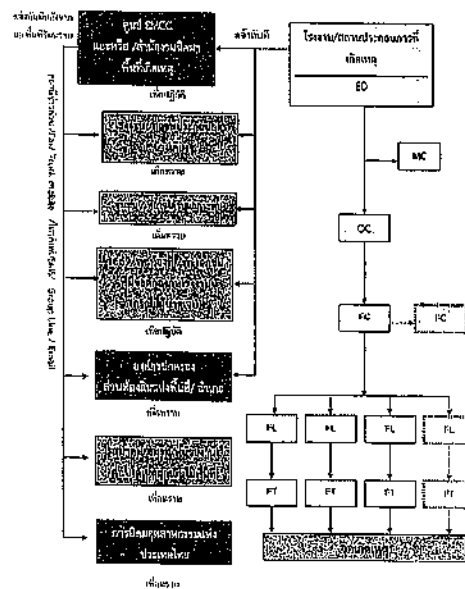
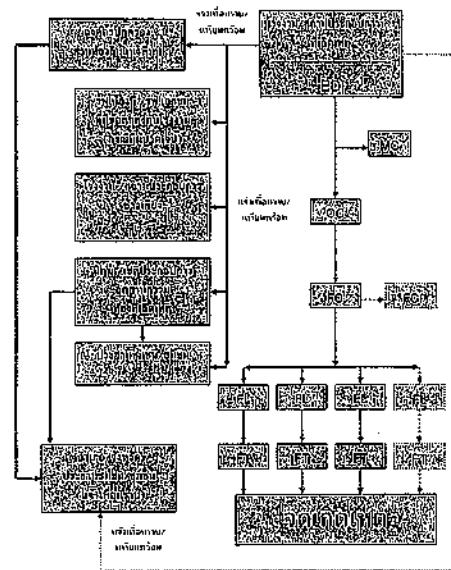
- 23 -

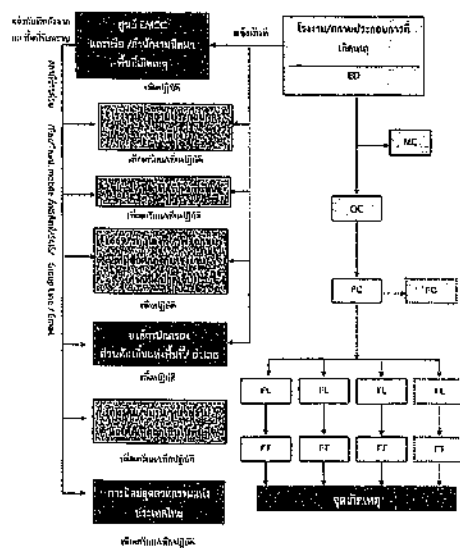
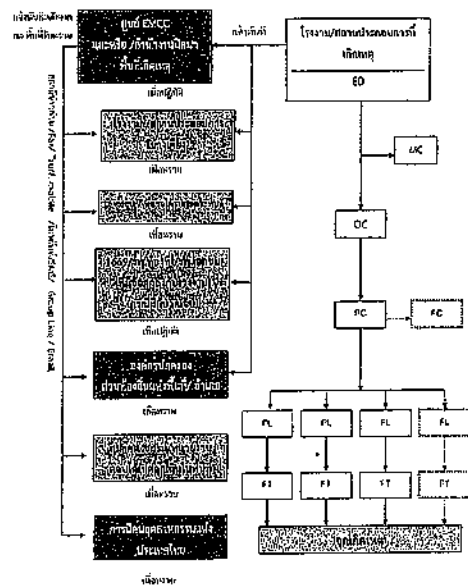
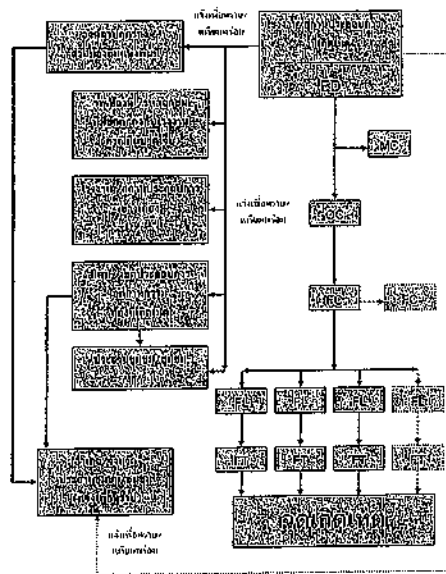
Calculation of ΔG° 

- 23 -

Stokholm, 1992

- [illegible]





บทสนทนาที่แสดงความรู้สึกขบขัน ดังนี้

2.1) ผู้อำนวยการควบคุมภาวะฉุกเฉิน : ED (Emergency Director)

- (1) เป็นศูนย์รับแจ้งเหตุฉุกเฉินในการแจ้งขอความช่วยเหลือในกรณีฉุกเฉินที่ Emergency Center ปริมณฑล
โดยการแจ้งเหตุ ระดับพื้นที่และ ระดับความจำเป็นขอความช่วยเหลือในการแจ้งเหตุ ดังนี้
 - หัวหน้าบรรพตภักชีเป็นผู้มีอำนาจ
 - คณะกรรมการระดับเขตหรือระดับพื้นที่ โดยขึ้นตรงตามศูนย์ที่เกี่ยวข้อง
 - ภาวหมู่ที่ได้รับการถ่ายทอดภาพหรือเสียง และส่งผลกระทบต่อชุมชน
- (2) กำหนด ศูนย์ และแผนปฏิบัติการในโครงการ ซึ่งกำหนดไว้ด้วย วัตถุประสงค์ ตลอดจนปัจจัยสำคัญอื่นๆ
- (3) จัดกรรมการระดับของเขตศูนย์และระดับความจำเป็นของโครงการตามข้อ
- (4) รวบรวมข้อมูลการเกิดเหตุฉุกเฉินที่เกี่ยวข้องกับโครงการและหน่วยงานราชการในพื้นที่
- (5) จัดตั้งโครงการฉุกเฉินขึ้นเมื่อเกิดเหตุการณ์ความวุ่นวายหรือการเกิด
- (6) ให้อุปกรณ์การดำเนินงานและบุคลากรที่เกี่ยวข้องกับโครงการและหน่วยงานราชการและชุมชน
- (7) ส่งเสริมให้ได้รับการตรวจสอบการปฏิบัติงาน โดยชุมชนและหน่วยงานที่เกี่ยวข้อง

2.2) ภัยพิบัติทางธรรมชาติ : MC (Mutual Aid Coordinator)

- (1) รพช.พื้นที่ ๕๐๒ มี Emergency Center
- (2) ราษฎรส่วนใหญ่เป็นเกษตรกรมีที่ดินทำกิน การดำเนินการเกษตรกรรม ผลกระทบต่อสุขภาพจากพิษ ED
- (3) ประชากรมีการมีฐานะต่ำถึงจน ไม่มีเงินหรือมีเงินไม่พอซื้อยาหรือค่าต่างๆ จากศูนย์ควบคุมการดูแลสุขภาพในผู้สูงอายุ กรมชช. และโรงพยาบาลใกล้บ้าน กำหนด/จัดพื้นที่ ชุมชนในตำบลตามฤดูกาล

2.3) ทีมหน้าที่มีระเบียบ (Response Team)

- (1) OC, FC ยื่นอุทธรณ์การประเมินค่าของ เชื้อภาพไปให้จุดคั่นกลางเพื่อประเมินผลตอบแทน (Share) ของสมาชิก ความไม่สมารถประเมินค่าของ
- (2) ผู้จัดการ และควบคุมการปฏิบัติที่มีขึ้นกับสมาชิก
- (3) เกิดข้อพิพาท และมีการประเมินค่าของหุ้นที่มีผู้ถือครองระหว่างที่เกินกว่าผู้ถือหุ้นแบบนาย
- (4) ความเป็นมา และควบคุมใช้วิธีการใช้ทรัพยากรในการจัดตั้งของฝ่ายนาย เช่น คำนึงถึง การสนับสนุน นักศึกษา โฆษณา จากโรงเรียนที่จัดตั้งขึ้นเพื่อสนับสนุนการปฏิบัติที่ทางโรงเรียนเป็นผู้จัดตั้ง
- (5) รายงานการควบคุมการประเมินผลตอบแทนของจุดคั่นกลางที่ EO หรือว่าเป็นระยะ หรือความช่วยเหลือที่ต้องการ
- (6) ประสานงานกับทางคณะกรรมการร่วมกับทางนักปกครองที่คิดที่จะนำจากภายนอก
- (7) ตรวจสอบและยืนยันการควบคุมการปฏิบัติกับผู้บริหาร เช่น การให้เป็นไปตามจุดประสงค์ ของงาน หรือ EO ของของทางโรงเรียน

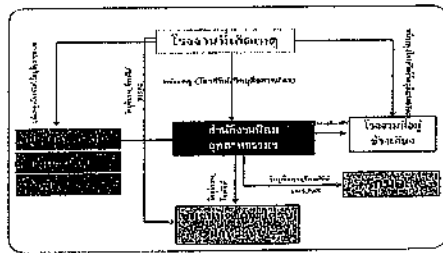
- จัดอบรมระบบงานร่วมกันทุกสองสัปดาห์ เพื่อให้มีนิเทศงานระหว่างหน่วยงานอย่างต่อเนื่อง
- สื่อสาร ประจักษ์พยาน และตรวจการปฏิบัติงานเพื่อให้งานบรรลุตามวัตถุประสงค์
- แผนกลยุทธ์เกี่ยวกับการป้องกันและบรรเทาภัยจากเหตุการณ์ต่างๆ ของนิคมฯ อย่างสม่ำเสมอ เพื่อเสริมสร้างจิตสำนึกในการร่วมมือป้องกันภัยและแก้ไขปัญหาเหตุการณ์ต่างๆ อย่างจริงจัง
- แต่งตั้งให้โรงงานปฏิบัติตามกฎหมายที่เกี่ยวข้องและควบคุมในโรงงานภายใต้กฎหมายด้านความปลอดภัย อาชีวอนามัย และสภาพแวดล้อมเพื่อให้ทราบถึงบทบาทหน้าที่ของพนักงานในปฏิบัติงานตามกฎหมายหรือบทบัญญัติที่กำหนด

5.2 ขั้นตอนการปฏิบัติงานฉุกเฉิน

1. บทบาทของอุปกรณ์การป้องกัน

- แจ้งเหตุและรายงานเมื่อเกิดภัยพิบัติในโรงงานอุตสาหกรรม/สถานประกอบการ ไม่ให้เจ้าหน้าที่นิเทศฯ หน่วงช้า ตามข้อตกลงการสื่อสารที่ชัดเจน พร้อมทั้งเกิดเหตุการณ์หรือภัยพิบัติที่ส่งผลกระทบต่อความปลอดภัย

แผนผังการสื่อสารและประสานงานในกรณีฉุกเฉินอุตสาหกรรม



- การทบทวนและปรับปรุงแผนฉุกเฉินของโรงงาน/สถานประกอบการที่ประสบภัย ทั้งดำเนินการตามแผน การดำเนินการในกรณีฉุกเฉินที่เกินขีดความสามารถของโรงงาน เพื่อควบคุมเหตุการณ์ไม่ให้ขยายตัว ลดความเสียหายและลดผลกระทบต่อชุมชนและสิ่งแวดล้อม และรายงานเหตุการณ์มายังสำนักงานนิเทศฯ ตามแผนการแจ้งเหตุฉุกเฉิน (Emergency Center) เป็นระยะๆ ในกรณีที่มีเหตุการณ์รุนแรงไม่สามารถควบคุมได้ ให้ผู้ประสานงานหรือผู้รับผิดชอบของโรงงาน/สถานประกอบการจัดส่งผู้แทนที่มีอำนาจในการจัดการ

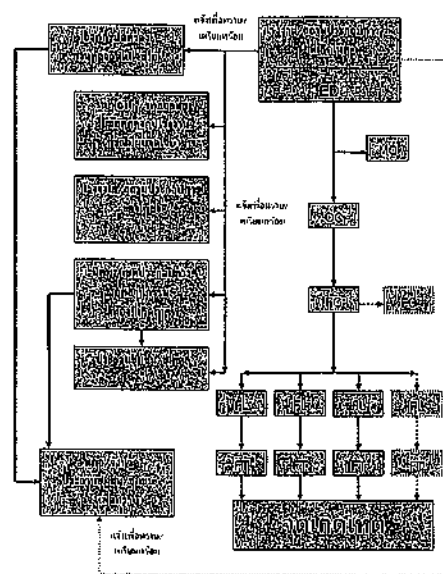
เพื่อตัดสินใจภายใต้การบังคับบัญชาของหัวหน้าหน่วยงานที่เกี่ยวข้อง เพื่อประสานงานในการควบคุมเหตุการณ์ร่วมกับนิเทศฯ การกระทำของ

2. บทบาทของนิเทศฯ ในการจัดการ

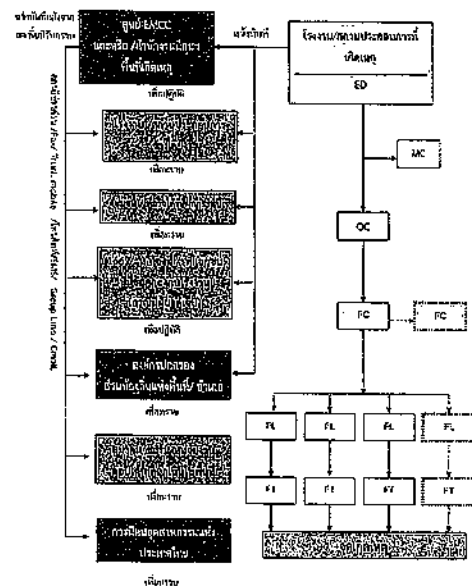
- เจ้าหน้าที่นิเทศฯ ทำหน้าที่รับแจ้งเหตุ กรณีเกิดเหตุการณ์ฉุกเฉิน และรายงาน ผลนิเทศฯ รายงาน (นิเทศฯ รับแจ้งเหตุ/รายงาน/นิเทศฯ)
- มอ.นิเทศฯ ซึ่งทำหน้าที่รับแจ้งเหตุเพื่อรวบรวมข้อมูลและบันทึกประวัติของเหตุการณ์ ในแบบฟอร์ม (Form) ข้อมูลประกอบด้วย
 - สถานการณ์ฉุกเฉิน / ลักษณะของภัยพิบัติ
 - ลักษณะเหตุการณ์ที่เกิดขึ้น (ระบุเหตุ/ไม่ระบุเหตุ เช่น ไฟไหม้ สารเคมีรั่วไหล ระเบิด เป็นต้น)
 - ความรุนแรงและผลกระทบ (ผู้บาดเจ็บ ผลกระทบต่อสิ่งแวดล้อม ความเสียหายต่อทรัพย์สิน)
 - สภาพอากาศและทิศทางลม
 - ความต้องการความช่วยเหลือจากหน่วยงาน เช่น รถดับเพลิง ทีมกู้ภัยทางการแพทย์ เป็นต้น
- มอ.นิเทศฯ สื่อสารเหตุการณ์ให้ผู้เกี่ยวข้องได้รับรู้
 - รายงานเหตุการณ์ (มอ.นิเทศฯ) เพื่อทราบถึงเหตุการณ์และดำเนินการตามแผน
 - แจ้ง ศป.ก.ม.อ. เมื่อทราบข้อมูลและดำเนินการตามแผนการแจ้งเหตุ พร้อมทั้งแจ้งการแจ้งเตือนไปยังผู้เกี่ยวข้องและอุปกรณ์ต่างๆ ตามการร้องขอของนิเทศฯ
 - แจ้ง ผู้ประกอบการในพื้นที่นิเทศฯ เพื่อทราบและเตรียมความพร้อม
 - แจ้ง หน่วยงานที่เกี่ยวข้องในพื้นที่ใกล้เคียง เพื่อทราบและเตรียมความพร้อม
- มอ.นิเทศฯ ส่งเจ้าหน้าที่นิเทศฯ ค.ง.ไปเพื่อติดตามสถานการณ์และรายงานข้อมูลมายังนิเทศฯ
- มอ.นิเทศฯ หรือผู้ที่ได้รับมอบหมายจากสำนักงานนิเทศฯ รับผิดชอบการควบคุมการฉุกเฉิน (Emergency Center) เพื่อทำหน้าที่รวบรวมข้อมูลข่าวสาร ติดตามและรายงานเหตุการณ์และรายงานสถานการณ์ให้ผู้เกี่ยวข้องทราบเป็นระยะๆ
- ในกรณีที่เหตุการณ์รุนแรงไม่สามารถควบคุมได้ ให้ ERT นิเทศฯ ควบคุมเหตุการณ์ฉุกเฉิน แจ้งให้หน่วยงานที่เกี่ยวข้องทราบและดำเนินการตามแผนการแจ้งเหตุ (มอ.นิเทศฯ/นิเทศฯ) ทำหน้าที่แจ้งผู้เกี่ยวข้องทราบ (นิเทศฯ รับแจ้งเหตุ/รายงาน/นิเทศฯ)
- เมื่อผู้เกี่ยวข้องแจ้งข้อมูลข่าวสารเหตุการณ์แล้ว ให้การปฏิบัติเป็นไปตามอำนาจหน้าที่ตามกฎหมายของหน่วยงานที่เกี่ยวข้อง
- ERT นิเทศฯ ควบคุมเหตุการณ์ฉุกเฉิน ทำหน้าที่ควบคุมเหตุการณ์และผู้เกี่ยวข้องในการจัดการ
- ERT นิเทศฯ ควบคุมเหตุการณ์ฉุกเฉิน ทำหน้าที่ควบคุมเหตุการณ์และผู้เกี่ยวข้องในการจัดการ

- มอ.นิเทศฯ ประสานงานกับ ศป.ก.ม.อ. ในการให้ข้อมูลในชั้นต้นเพื่อดำเนินการจัดการเหตุการณ์อย่างรวดเร็วและเพิ่มขีดความสามารถในการจัดการเหตุการณ์

แผนผังปฏิบัติการฉุกเฉิน ระดับโรงงานอุตสาหกรรม/สถานประกอบการ (ระดับที่ 1)



แผนผังปฏิบัติการฉุกเฉิน ระดับโรงงานอุตสาหกรรม/สถานประกอบการ (ระดับที่ 2)



ผู้ประกอบอาชีพใดก็ได้ที่มีคุณสมบัติและทั้งนี้ให้คณะกรรมการเป็นหัวหน้า มีบุคลากรทางกรมเภสัช และพยาบาล
สังกัดหรือมีหน้าที่รับผิดชอบงานด้านสุขภาพหรือการบริการด้านสุขภาพเป็นหัวหน้าทีม หรือส่งพนักงานหรืออาสาสมัครมาช่วย
เพื่อให้บุคลากรหรือพนักงานที่มาช่วยมีประสบการณ์การทำงานเข้ามาทำงานกับทีมให้เป็นที่คุ้นเคยกับสาธารณชน คำแนะนำ
สรุปผลการตรวจสอบสถานะผู้สมัครและทีมงาน ที่สำนักงานเขตอุตสาหกรรมแห่งละยอน พร้อมทั้งชี้แจง
ประเภทของหน่วยงานหรือกิจการ หน่วยงานหรือทีม ผู้แทนชุมชน รวมทั้งมีพิธีกรกล่าวแสดงความตั้งใจ มีความ
เป็นอาสาสมัครงาน เป็นใจบริการ

การป้องกันและบรรเทาภัยจากอุทกภัย

1. บทนำ

2. វិធានបទ

- ฉบับที่ ๖๖

(1) น้ำท่วมขัง/น้ำอันล้น (Inundation/Over bank flow) เป็นสภาวะน้ำท่วมหรือภาวะน้ำล้นตลิ่งที่เกิดขึ้นเนื่องจากกระบวนการเข้าในวัฏจักรสภาพ มีลักษณะคือขังน้ำอยู่ใต้อันเป็นผลจากคลื่น

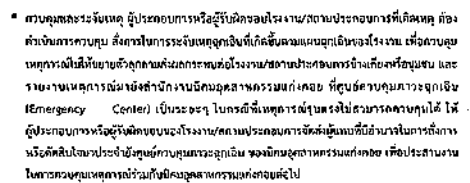
(2) น้ำท่วมฉับพลัน (Flash Flood) เป็นภาวะน้ำท่วมที่เกิดขึ้นอย่างฉับพลันในพื้นที่ เนื่องจากสภาวะดินในพื้นที่บริเวณนั้นซึ่งมีการระบายน้ำ และมีคุณสมบัติการกักเก็บน้ำไว้ได้ต่ำมาก เมื่อเกิดน้ำหลากจากแหล่งต้นน้ำ เช่น เขื่อนหรืออ่างเก็บน้ำที่พังทลาย น้ำท่วมบริเวณนี้ มักเกิดขึ้นหลังจกฝนตกหนัก และตกต่อเนื่องกันเป็นเวลานานกว่าหนึ่งวัน จึงอาจจะมีน้ำท่วมมากกว่าหนึ่งวันนับจากฝนตกแล้ว แต่ลักษณะการเกิดภัยครั้งนี้ถือว่ารุนแรงมาก การแก้ไขปัญหานี้จำเป็นต้องมีการบูรณาการ

- ### 1. มาตรการทางภาษีป้องกัน

- 53

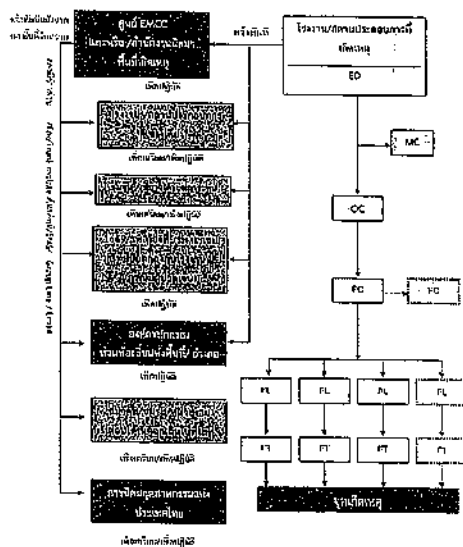
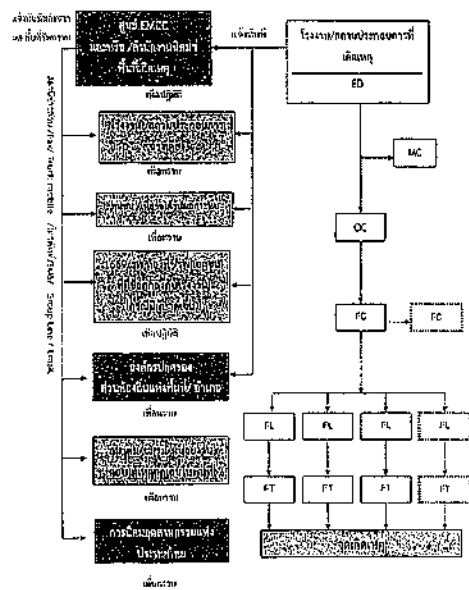
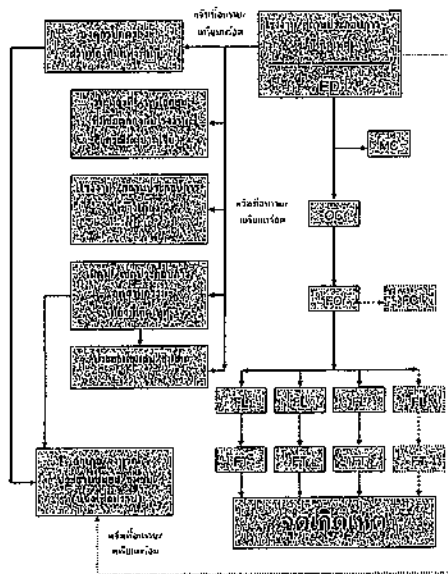
1. บทบาทของฝ่ายประกอบภายในบริษัทฯ

- แผนผังการสื่อสารและประสานงานในขั้นที่ ๖ คณะอำนวยการรวมไปถึงด้วย



- เจ้าหน้าที่ผู้มีความรู้หน้าที่ทั้งในระดับประเทศ ระดับภาคและระดับจังหวัด และระดับงาน ผอ. บัณฑิตฯ ทราบว่า (ยกย่องเชิดชูเกียรติผู้รับรางวัลบัณฑิตฯ)
- ผอ. บัณฑิตฯ สั่งการเจ้าหน้าที่ที่เกี่ยวข้องในการสื่อสารงานข้อมูลและบริหารจัดการของสถาบันการศึกษา ในแบบใหม่ ปี 2563-01 ข้อมูลปรากฏดังนี้
 - สถานะเว็บไซต์ภาพ / ภาพแรกที่เห็นภาพ
 - ลักษณะการนำเสนอข้อมูล (ระบบใหม่) ใช้จุดเด่น เช่น ใช้เว็บไซต์ สถาบันผู้รับรางวัล บัณฑิตฯ เป็นต้น

- [illegible]



2.1) ผู้อำนวยการควบคุมการฉุกเฉิน : ED (Emergency Director)

- (1) เป็นผู้อำนวยการควบคุมการฉุกเฉินในการดำเนินการรับมือเหตุฉุกเฉินที่ Emergency Center ประจำสถานการณื และมีความรู้และประสบการณ์ด้านเหตุฉุกเฉินการระงับเหตุ ดังนี้
 - ความรู้และประสบการณ์เกี่ยวกับเหตุฉุกเฉิน
 - ความรู้และประสบการณ์เกี่ยวกับเหตุฉุกเฉิน
 - ความรู้และประสบการณ์เกี่ยวกับเหตุฉุกเฉิน
- (2) ทำหน้าที่ดูแลและดำเนินการระงับเหตุ ทั้งทางด้านด้านด้าน วัสดุอุปกรณ์ และสิ่งอื่นที่เกี่ยวข้อง
- (3) ดำเนินการระงับเหตุฉุกเฉินและขอความช่วยเหลือจากภายนอก
- (4) รายงานสถานการณ์เหตุฉุกเฉินที่เกิดขึ้นให้ ผู้บริหารของกรม/สถาบัน และหน่วยงานราชการที่เกี่ยวข้อง
- (5) คัดเลือกบุคลากรฉุกเฉิน เมื่อเกิดเหตุฉุกเฉินและขอความช่วยเหลือ
- (6) ให้ข้อมูลข่าวสารเกี่ยวกับเหตุฉุกเฉินเบื้องต้นแก่สื่อมวลชน หน่วยงานราชการและชุมชน
- (7) สิ่งการให้ดำเนินการตรวจสอบความเสียหาย และส่วนเสียหายของอุปกรณ์ และส่วนเสียหายของอาคารและสิ่งอื่น

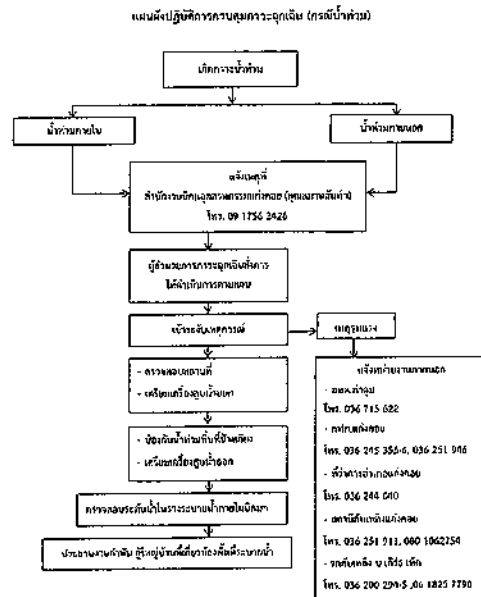
2.2) ผู้ประสานงาน : MC (Mutual Aid Coordinator)

- (1) รับผิดชอบ ED ที่ Emergency Center
- (2) รับผิดชอบเหตุฉุกเฉินที่เกิดขึ้น การดำเนินการแก้ไขเหตุการณ์ ผลกระทบที่อาจเกิดจากเหตุฉุกเฉิน
- (3) ประสานงานการสนับสนุน วัสดุ อุปกรณ์ เครื่องมือและสิ่งอื่นที่เกี่ยวข้องจากหน่วยงานภายนอก การฉุกเฉินและขอความช่วยเหลือ และส่วนเสียหายของอาคารและสิ่งอื่น
- (4) รับผิดชอบการสนับสนุนในการดำเนินการและรายงานการปฏิบัติงาน ED รับทราบเป็นระยะ

2.3) หัวหน้าทีมระดับเหตุ (Response Team)

- (1) OC, PC รับผิดชอบการระงับเหตุฉุกเฉินและประสานงานการระงับเหตุฉุกเฉิน (Side Up) เหตุฉุกเฉิน ความรู้และประสบการณ์เกี่ยวกับเหตุฉุกเฉิน
- (2) คัดเลือก และควบคุมการช่วยเหลือผู้ได้รับบาดเจ็บ
- (3) เลือกหาพื้นที่และวิธีการระงับเหตุฉุกเฉินที่ผู้ได้รับบาดเจ็บและสิ่งอื่นที่เกี่ยวข้อง
- (4) วางแผน และควบคุมการระงับเหตุฉุกเฉินและขอความช่วยเหลือจากภายนอก เช่น วัสดุ อุปกรณ์ วัสดุ และสิ่งอื่นที่เกี่ยวข้อง
- (5) รายงานสถานการณ์และขอความช่วยเหลือจากภายนอกให้ ED รับทราบเป็นระยะ หรือขอความช่วยเหลือ
- (6) ประสานงานการสนับสนุนเหตุฉุกเฉินร่วมกับหน่วยงานอื่นที่เกี่ยวข้องจากภายนอก
- (7) ตรวจสอบและยืนยันการควบคุมเหตุฉุกเฉินกับผู้ปฏิบัติงาน เพื่อให้มั่นใจในเหตุการณ์ และส่วนเสียหายของอาคารและสิ่งอื่น

- 2.4) ทีมสื่อสารและประชาสัมพันธ์ (Communication Team)
 - (1) หน่วยงานคือ EO ที่ Emergency Center
 - (2) จัดให้มีอุปกรณ์สำนักงาน อุปกรณ์สื่อสาร ของ Emergency Center ให้เพียงพอ เหมาะสมและพร้อมใช้งาน เช่น โทรศัพท์ แฟกซ์ วิทยุสื่อสาร CCTV
 - (3) ทำหน้าที่การประชาสัมพันธ์ต่อประสานงานกับหน่วยงานต่างๆ รวมถึงการบันทึกเหตุการณ์ต่างๆ
 - (4) รายงานเหตุการณ์ทั้งหมดมายัง EO ที่ทราบอย่างสม่ำเสมอ
 - (5) บันทึกเหตุการณ์ต่างๆ ทั้งภาคติดต่อและบันทึกในสมุดบันทึก
- 2.5) ทีมประชาสัมพันธ์ (CSR Team)
 - (1) หน่วยงานคือ EO ที่ Emergency Center
 - (2) ทำหน้าที่คอยประสานงานเกี่ยวกับเหตุการณ์ที่เกิดขึ้น และติดต่อ หน่วยงาน เพื่อจัดเตรียมเอกสารแถลงการณ์ ฉบับแรก (Press Release) สำหรับการใช้สื่อต่างๆ
 - (3) จัดทำข่าวประชาสัมพันธ์ และกระจายสถานการณ์ข่าวต่างๆ การสื่อสารเมื่อเกิดเหตุการณ์สำคัญต้องรายงานแก่การสื่อสารสาธารณะอย่างทันท่วงทีจึงเป็นที่ยอมรับ และทราบ และทราบ
 - (4) ไม่ควรตอบรับข่าวการ ผู้สื่อข่าว และบุคคลภายนอก ให้อยู่ในบริเวณที่กำหนดและชี้แจงเหตุการณ์เบื้องต้นให้ทราบ
 - (5) ประสานงานกับทีมประชาสัมพันธ์ของหน่วยงานที่เกี่ยวข้องและผู้เกี่ยวข้องร่วมแถลงข่าว คือ สื่อมวลชนกับหน่วยงานอื่น และระบุมติในการแถลงข่าวให้ผู้มีหน้าที่ในการแถลงข่าว
- 2.6) ทีมสนับสนุน (Support Team)
 - (1) หน่วยงานคือ EO ที่ Emergency Center
 - (2) เตรียมความพร้อมอุปกรณ์สำนักงาน เช่น ชุดโต๊ะ เก้าอี้ ทีม EO ที่ Emergency Center พร้อมทั้งพัฒนา
 - (3) จัดเตรียมรถพยาบาลพร้อมพนักงานขับรถ เพื่อสนับสนุนของ Emergency Center
 - (4) จัดหาและจัดหาอาหาร เครื่องดื่ม อุปกรณ์เครื่องใช้ต่างๆ
 - (5) จัดเตรียมสถานที่จอดรถสำหรับรถ และอำนวยความสะดวก รวมถึงการอำนวยความสะดวก
- 2.7) ทีม Utility (Utility Team)
 - (1) หน่วยงานคือ EO ที่ Emergency Center
 - (2) จัดเตรียมความพร้อมอุปกรณ์ซ่อมบำรุงฉุกเฉินในสำนักงาน ได้แก่ เครื่องคิดเลข โทรศัพท์ โทรสาร
 - (3) จัดเตรียมพื้นที่ในการปฏิบัติงานของเจ้าหน้าที่ของหน่วยงานที่เกี่ยวข้อง การระบายน้ำ และการควบคุมอุณหภูมิ
 - (4) จัดให้มีอุปกรณ์การป้องกันภัยพิบัติฉุกเฉินและเหตุการณ์ฉุกเฉิน
 - (5) สนับสนุนทีมในการซ่อมแซม แก้ไข หรือจัดการฉุกเฉิน เหนือทีมการสื่อสาร
 - (6) ส่งสารตรวจสอบและประเมินระบบการปฏิบัติงานและประเมินความเสี่ยงของการที่ทีมสนับสนุนมีความรู้เกี่ยวกับหน่วยงาน EO
- (1) คำว่าทีมที่กล่าวถึงในเอกสารเหล่านี้ หมายความว่า ทีมงานประจำ Emer.O2



5.3 ขั้นตอนการปฏิบัติหลังเกิดภัย

การจัดการสิ่งแวดล้อมศึกษาที่บูรณาการทั้งทุกระดับและทุกระดับชั้นเรียนให้สอดคล้องกันเป็นไปอย่างต่อเนื่อง เป็นการดำเนินการทั้งปวงเพื่อช่วยให้อิสระประสิทธิผล เป็นหน้าที่ของนิคมอุตสาหกรรมภาคใต้ ซึ่งต้องดำเนินการประสานงานกับหน่วยงานต่างๆ ทั้งภาครัฐและเอกชนเพื่อสร้างขวัญและกำลังใจของประชาชนผู้มาประกอบอาชีพใกล้กับนิคมอุตสาหกรรม และเป็นการฟื้นฟูระบบนิเวศและสิ่งแวดล้อมกับภาคเกษตรโดยเร็ว

จัดสอบการให้คำปรึกษาเกี่ยวกับความก้าวหน้าและพื้นที่การเกษตร คำนี้

- 1) ประสานกับกระทรวงพาณิชย์ ในการสำรวจและประเมินตัวชี้วัดและองค์ประกอบตามนิยาม
- 2) ประสานหน่วยงานที่เกี่ยวข้องและกระทรวงการมหาดไทยและสำนักงานคณะกรรมการอาหารและยา เพื่อทำการซ่อมแซมและปรับปรุงระบบ รวมทั้งเพิ่มขีดความสามารถในการผลิตสินค้าและผลิตภัณฑ์ขึ้นตามข้อกำหนดที่กำหนดโดยกรมส่งเสริมการค้าระหว่างประเทศและกระทรวงพาณิชย์ ในด้านที่เป็นประโยชน์ต่อการพัฒนาผู้ประกอบการในเชิงบวกมากขึ้น
- 3) ประสานหน่วยงานที่เกี่ยวข้องกับกระทรวงพาณิชย์ ในการจัดทำตัวชี้วัดการตรวจประเมินการปฏิบัติตามข้อกำหนดของกรมส่งเสริมการค้าระหว่างประเทศ และดำเนินการปรับปรุงเนื้อหาให้สอดคล้องกับตัวชี้วัดและองค์ประกอบจากกลุ่มที่เกี่ยวข้อง
- 4) ดำเนินการประชาสัมพันธ์ สร้างความเข้าใจ เชิญชวนผู้ประกอบการ สหกรณ์ชุมชน ที่มีความหลากหลายด้านผลิตภัณฑ์ให้รวมตัวดำเนินการตามแผนปฏิบัติการและมอบหมายให้กลุ่มผู้ประกอบการผลิตและคิดค้นผลิตภัณฑ์เฉพาะ
- 5) รับผิดชอบให้โครงการตามแผนปฏิบัติการและมอบหมายให้กลุ่มผู้ประกอบการผลิตและคิดค้นผลิตภัณฑ์เฉพาะ
- 6) รับผิดชอบดำเนินการควบคุมและติดตามการปฏิบัติตามข้อกำหนดของกรมส่งเสริมการค้าระหว่างประเทศ และรวบรวมการตรวจประเมิน
- 7) ศึกษาวิจัยตลาดของต่างประเทศ ศึกษาตลาดและวิเคราะห์ และทำการเพิ่มขีดความสามารถ และกระจายข้อมูลด้านผลิตภัณฑ์
- 8) ร่วมมือกับหน่วยงานในจังหวัดในการดำเนินการตรวจหาแหล่งของผลการผลิตกลุ่มผลิตภัณฑ์ การกำหนดพื้นที่หรือจังหวัดให้ข้อมูลแก่ผู้ประกอบการ ตลอดจนช่วยยกระดับพื้นที่ เพื่อใช้ประกอบการอำนวยความสะดวกทางการค้าของกลุ่ม
- 9) ดำเนินการพิจารณาเรื่องข้อร้องเรียนจากผู้ประกอบการและผู้บริโภค และดำเนินการแก้ไขปัญหา

6. การวัดและประเมินผล

[illegible]

பக்கம் 8

การป้องกันและควบคุมภัยจากโรคติดต่อและโรคระบาด

1. បញ្ជី

โรคติดต่อและโศกนาฏกรรม เป็นศิลปะประเพณีหนึ่งที่มีเกียรติอันเป็นที่พึงปรารถนาของชนชั้นสูง และมีการแสดงราวสี่พันห้าร้อย รูปทรง สามารถแพร่กระจายจากพื้นที่หนึ่งไปสู่อีกพื้นที่หนึ่ง หรือประเทศหนึ่งได้โดยง่าย การอุปมาอุปไมยการร่ายฉากเงาเหล่านี้ สามารถเผยแผ่หรือกลั่นกรองความคิดที่ซับซ้อนหรือการเกินจริงของมนุษย์ ราวกับว่าละมุนละม่อมการร่ายฉากเงาเหล่านี้เป็นสิ่งที่สำคัญในการศึกษาวัฒนธรรมของชนชั้นสูงและการแสดงมีทั้งการร่ายฉากเงาหลายรูปแบบ ซึ่งจากการพิจารณาแล้วนั้นจะพบว่ามีรายละเอียดที่สละสลวยมากทั้งในด้านการแสดงศิลปะและดนตรี ถือได้ว่าเป็นการปกป้องรักษา ควบคุม และแก้ไขให้ประเพณีการร่ายฉากเงาของสังคม

2. วัตถุประสงค์

- 2.1 เพื่อป้องกันและบรรเทาผลกระทบจากข้อขัดแย้งและทรัพย์สินที่เกิดจากโครงการจัดซื้อจัดจ้าง
- 2.2 เพื่อเป็นแนวทางการในการแก้ปัญหาข้อขัดแย้ง และประสานงานการปฏิบัติงานระหว่างหน่วยงานต่างๆ ที่เกี่ยวข้องเพื่อลดความรุนแรงในการป้องกันและบรรเทาผลกระทบที่เกิดจากโครงการจัดซื้อจัดจ้าง
- 2.3 เพื่อเป็นแนวทางในการควบคุมและตรวจสอบของหน่วยงานที่เกี่ยวข้องและองค์กรที่เกี่ยวข้องทุกส่วนในการปฏิบัติงานภายใต้การรับผิดชอบของหน่วยงาน

3. បិទបង្អួច

มีதாகจากอดีตจนถึงระบอบคณาธิปไตย มีตัวกลางซึ่งมีปรากฏขึ้นในระบอบการก่อกำเนิด ระบอบการพัฒนาระบอบการธำรงอำนาจ โดยใช้อำนาจเด็ดขาดในโครงสร้างขั้วเดิมตัวกลางนี้ ต่างจากเดิมที่ รวมถึงการเกิดขึ้นของสถาบันทางการเมือง ในทิศทางที่ผู้เขียนจะกล่าวถึงว่า การดำเนินไปของระบบนี้จะมีตัวกลางที่ใดบ้างที่จะเกิดขึ้นหรือไม่ และในทิศทางที่ผู้เขียนจะกล่าวถึงว่า การดำเนินไปของระบบนี้จะมีตัวกลางที่ใดบ้างที่จะเกิดขึ้นหรือไม่ และในทิศทางที่ผู้เขียนจะกล่าวถึงว่า การดำเนินไปของระบบนี้จะมีตัวกลางที่ใดบ้างที่จะเกิดขึ้นหรือไม่

โรคติดต่อ หมายถึง โรคที่เกิดจากเชื้อโรคหรือพิษของเชื้อโรค ซึ่งสามารถแพร่โดยทางคนหรือพาหุสัตว์มาสู่คน

โรคติดต่ออีกหลายแบบมี โรคติดต่อที่มีตัวพาหะนำโรคและสามารถแพร่ปฏิกิริยาได้โดยง่ายจากเจ้าโรคติดต่อที่ตัวเองเป็นโรคนั้น

โรคติดต่อที่ตัวเองเป็นโรคนั้น โรคติดต่อที่ตัวเองมีโรคติดต่อจากตัวพาหะนำโรค หรือจากตัวพาหะนำโรค

ตัวอย่าง

โรคระบาด หมายถึง โรคติดต่อหรือโรคที่ยังมีให้ทราบสาเหตุของการเกิดโรคแน่ชัด ซึ่งอาจแพร่ไปสู่ผู้อื่นได้
อย่างฉับพลันและกว้างขวาง พฤติกรรมของการเกิดโรคน่ากึกก้องกว่าซึ่งเคยพบมา

100

- [illegible]

กระบวนการป้องกันและบรรเทาภัยด้านความมั่นคง

- จัดทำฐานข้อมูลองค์ความรู้ด้านพืช อาณาสิทธิ์ หน่วยงานในพื้นที่ เพื่อใช้ประโยชน์ของสวนพฤกษศาสตร์
- วิทยานิพนธ์เกิดเหตุการณ์ฉุกเฉิน
- รวมรวมข้อมูลความรู้เกิดเหตุการณ์การอธิบายการรวม และขอบเขตถึงสวนพฤกษศาสตร์ที่เกิดการก่อตัวจากกรณีศึกษา
- นำข้อมูลความรู้รวมและพื้นที่วิเคราะห์เพื่อใช้ศึกษาผลกระทบจากปัจจัยภายนอกกรณีศึกษา
- จัดทำระบบนิเวศวิทยาการอธิบายการรวมกรณีศึกษา เพื่อใช้ประโยชน์ในการบริหารจัดการสวนพฤกษศาสตร์
- จัดทำระบบจัดตั้งข้อมูลความรู้ด้านพืชอาณัติการป้องกันเกิดเหตุการณ์การอธิบายการรวมเพื่อใช้ประโยชน์จากสวนพฤกษศาสตร์
- แผนพัฒนาความรู้และระบบความรู้การรวมและพื้นที่ศึกษาการป้องกันเกิดเหตุการณ์การอธิบายการรวมเพื่อใช้ประโยชน์จากสวนพฤกษศาสตร์

- (1) รายงานตัวต่อ EO ที่ Emergency Center
- (2) จัดให้มีอุปกรณ์นำสัญญาณ อุปกรณ์สื่อสาร ของ Emergency Center จัดตั้งห้อง เหมะเบียดและ
หรือใช้ห้อง ทั่วไป จัดตั้ง แท่น วิทยุสื่อสาร CCTV
- (3) หัวหน้าทีมการแจ้งเตือน ผลิต ประสานงานกับหน่วยงานต่างๆ รวมถึงการบันทึกเหตุการณ์ต่างๆ
- (4) รายงานผลการดำเนินงานให้ EO รับทราบอย่างสม่ำเสมอ
- (5) บันทึกเหตุการณ์ต่างๆ ที่พบและดำเนินการแก้ไขอย่างเหมาะสม

- (1) รายงานตัวกับ ED หรือ Emergency Center
- (2) รวบรวมข้อมูลทั้งหมดเกี่ยวกับเหตุการณ์ที่เกิดขึ้น และส่งให้ ศปช.ภ.ก. เพื่อจัดเตรียมรถพยาบาล
และรถนำส่ง ยานพาหนะ (Private Vehicle) นำผู้ป่วยไปที่ห้องฉุกเฉิน
- (3) ผิดคนนำรถ และรถขาดรถตามเวลาที่กำหนดไว้รถนำส่ง เพื่อประเมินผลของขบวนการนำส่ง
รถพยาบาลและรถนำส่งที่อาจเป็นเหตุให้มีความล่าช้าในขั้นตอนรถ และหาสาเหตุ
- (4) ให้รถนำส่งนำตัวผู้ป่วย ผู้ติดตาม และบุคลากรตามรถ ให้ผู้ป่วยเข้าเวทย์ที่กรมการปกครอง
เขตกรุงเทพมหานคร
- (5) ประสานงานกับหน่วยงานราชการที่เกี่ยวข้อง เฝ้าระวังและติดตามดูแลผู้ป่วยจนกว่าจะรับรถนำส่ง ต่อ
ไปยังโรงพยาบาลเป้าหมาย และแจ้งให้แพทย์ที่โรงพยาบาลเป้าหมายทราบถึงผลการส่งรถนำส่ง

- (1) รายงานตัวต่อ EOC ที่ Emergency Center
- (2) แจ้งความและแจ้งเหตุฉุกเฉินถึงพนักงาน เช่น บอกรับแจ้ง แก่ทีม Emergency Center พร้อมใบแจ้ง
- (3) ยึดพนักงานพร้อมขึ้นรถขนานการบริการที่ Emergency Center
- (4) จัดเตรียมสถานที่บนโต๊ะบริการทันที เมื่อทราบปัญหาของ Emergency Center
- (5) จัดหาทรัพยากรเวลาทันทีและอยู่ประจำที่ กรณีฉุกเฉิน
- (6) ยึดรถบริการทันที เพื่อให้บริการ ต่อหน้าลูกค้าที่ ออสมนารถหรือบน รถแล้วกลับคืนมา

- (1) ระบุจากตัวชี้แจง ED ที่ Emergency Center
- (2) จัดทำแผนที่พื้นที่ในการประชุมอย่างถูกต้องขึ้นกับที่ทำงาน โดยตั้ง หรือใกล้กับ "ห้อง 104"
- (3) จัดทำประวัติบันทึกการประชุมอย่างถูกต้องขึ้นกับเวลาที่จัด การประชุมภายใต้ การตรวจการทุกปีให้เป็น
- (4) จัดให้มีวิทยุสื่อสารเพื่อใช้สื่อสารกับรถพยาบาลและกับสถานีดับเพลิง
- (5) จัดสนับสนุนการซ้อมแผนหนีไฟ หรือจัดสร้างอุปกรณ์ ตามที่คณะกรรมการ
- (6) การตรวจเช็คความพร้อมของระบบความปลอดภัยและประเภทของอาคารขึ้นกับพื้นที่และพื้นที่การใช้งานอุปกรณ์
- (7) ระบุจากตัวชี้แจง ED
- (8) จัดทำแผนที่กำหนดพื้นที่ในการประชุมอย่างถูกต้องขึ้นกับที่ทำงาน โดยตั้ง หรือใกล้กับ "ห้อง 104"

การจัดการหลังเกิดภัยเป็นภาระที่เกินขีดความสามารถซึ่งก็ได้ดำเนินการพัฒนาตั้งแต่ปี ๒๕๖๒ เป็นการดำเนินงานที่จำเป็น เพื่อช่วยแก้ไขปัญหานี้ หน่วยงานที่ดำเนินงานด้านภัยพิบัติและภัยพิบัติทางธรรมชาติ จะต้องดำเนินการประสานงานกับหน่วยงานต่างๆ ทั้งภาครัฐและเอกชนเพื่อสร้างจิตสำนึกและสร้างใจของประชาชนผู้ประสบภัยให้กลับคืนสู่สภาพปกติ และแจ้งการฟื้นฟูระบบพื้นที่ประสบภัยให้กลับสู่สภาพปกติโดยเร็ว

- 3) ประสานความร่วมมือของหน่วยงานที่เกี่ยวข้องทั้งที่เป็นภาคการดำเนินงานภาควิชาการและภาคปฏิบัติการทางภาคของ
อุตสาหกรรมเพื่อช่วยกันพัฒนาทักษะและประสบการณ์ของนักศึกษา (มหาวิทยาลัยได้ประสานงานกับ
ประธานหอการค้าจังหวัดในจังหวัดที่มีสถานประกอบการที่มีเทคโนโลยีขั้นสูง อุตสาหกรรม อุตสาหกรรมบริการ
กำลังสร้างหรือจะลงมือทำใหม่ได้มีความปลอดภัยด้านเงินทุนอยู่แล้ว
ประสานงานหน่วยงานที่เป็นผู้ดูแลระบบการดำเนินงานด้านสิ่งแวดล้อม อากาศและพื้นที่ต่างๆ เพื่อทำการ
ซ่อมแซมพื้นที่ที่อาจเกิด
ดำเนินการประสานกับบริษัท ครัวเรือนและโรงเรียน และตั้งหน่วยงานรับผิดชอบหรือหน่วยงานที่มีหน้าที่ดูแล
ในภูมิภาค
- 5) ทำบัญชีเพื่อที่จะรวมดำเนินการตามระเบียบกับสิ่งแวดล้อมในด้านการอนุรักษ์ธรรมชาติและสิ่งแวดล้อม
รวมทั้ง องค์การนิเวศ
รวมทั้งเป็นหน่วยงานที่รับผิดชอบในด้านนี้ทั้งในการรักษาความปลอดภัยกับบุคคล สัตว์ป่า และระบบ
สารสนเทศ
- 6) ศึกษาข้อมูลตามประเด็นหรือ การศึกษาเชิงประจักษ์ และการที่เป็นผู้ดูแลจากโรงงาน และรายงานข้อมูล
ส่วนนี้ให้ชัดเจน
- 7) ร่วมกันกับหน่วยงานภายนอกที่เกี่ยวข้องในการดำเนินการตรวจสอบผลกระทบของโครงการด้านกิจกรรม ด้วยการใช้
การนำตัวอย่างหรือ ตัวอย่างที่จับตาม และข้อมูลเชิงประจักษ์เกี่ยวกับ เพื่อใช้ประกอบการดำเนินงานด้านสิ่งแวดล้อม
การดำเนินการด้านสิ่งแวดล้อม
- 9) ดำเนินการวิจัยเชิงประจักษ์โดยมีหน่วยงานที่เกี่ยวข้องในการดำเนินการด้านสิ่งแวดล้อม และการดำเนินการด้าน

ผู้ปกครองและผู้ที่เกี่ยวข้องกับเด็กและเยาวชนให้โอกาสการเติบโตแบบก้าวกระโดด มีหลักสูตรทางเลือกมากมาย จะให้รางวัลให้เด็กมีประสบการณ์ประกอบกิจการและเผชิญกับความเสี่ยงที่ต่างกันดี และสนับสนุนการทดลองจนกระทั่งเราสามารถแยกแยะได้ว่าเด็กมีความสามารถด้านใดบ้าง

ผู้ปกครองที่เชื่อว่าการเรียนหนังสือเป็นประสบการณ์ที่ดีที่สุดเพราะจำเป็นสำหรับชีวิตในอนาคตของลูกหลานและงาน จำเป็นว่าการจัดการตารางของสถานศึกษาและคณะกรรมการฯ ที่จัดการงานกับคณะกรรมการมรดกน้อย จัดตั้งขึ้น ซึ่ง

อันดับแรก พยายามที่จะหาโรงเรียนที่เหมาะสมกับเด็กแต่ละคน รวมทั้งหาโรงเรียนที่เหมาะสมกับเด็กที่มีความสามารถพิเศษ

การแนะนำอาชีพที่พิจารณา

บทที่ 10
การป้องกันและบรรเทาภัยทางอากาศ

การป้องกันและบรรเทาภัยจากพายุไต้ฝุ่นที่รุนแรงและใช้เวลานานที่สุดของเวียดนามคือพายุพัดถล่มภาค
ภาคใต้ เป็นเหตุให้เกิดการบาดเจ็บล้มตายและความเสียหายอย่างกว้างขวาง เนื่องจากมีชายฝั่งยาว
ภาคใต้มีการไหลเข้าด้านใต้ของลมมรสุมตะวันออกเฉียงใต้ การก่อตัวของพายุในมหาสมุทรอินเดียและ
แปซิฟิก การก่อตัวของพายุที่รุนแรงและใช้เวลานานที่สุด มีแนวโน้มที่จะก่อให้เกิดความเสียหายอย่างกว้างขวาง
การดำเนินการป้องกันและบรรเทาภัยจากพายุไต้ฝุ่นที่รุนแรงและใช้เวลานานที่สุดของเวียดนามคือพายุพัดถล่มภาค

- 2.1 เพื่อป้องกันและบรรเทาผลกระทบที่มีต่อชีวิตและทรัพย์สินที่เกิดจากภัยพิบัติทางอากาศ
- 2.2 เพื่อเป็นแนวทางในการเตรียมการป้องกัน ประชามติของกรมป้องกันและบรรเทาภัยต่าง ๆ ที่มีภัยข้อเท็จจริงที่ทราบชัดเจน ฉะนั้นจึงกำหนดและบรรเทาภัยพิบัติทางอากาศได้อย่างรวดเร็วและมีประสิทธิภาพ
- 2.3 เพื่อศึกษาหาหนทางที่จะช่วยบรรเทาผลกระทบที่เกิดจากภัยพิบัติและลดผลกระทบทางลบจากภัยพิบัติของกรมการทางพิเศษแห่งประเทศไทยซึ่งมีหน้าที่รับผิดชอบในการป้องกันและบรรเทาภัยพิบัติทางอากาศ

ภิกษุสงฆ์อาลากร หมายถึง ภิกษุซึ่งเกิดจากภควโงคิณนาคาค โดยอาการผาน อาวณน้ำดี ธิษฐาน หรือถึง ที่สามารถกลืนขึ้นที่เรือนพระวิษณุอาลากร และภากรโงคิณนาคาคแล้วจะผลกระทบบัณฑิตจะตระหนักได้เป็นอย่างดี

การปฏิบัติกับมรดกสืบทอดทางภาษ เป็นการศึกษาเน้นการดำรง เพื่อป้องกันและเสริมการเจริญเติบโตทางวัฒนธรรม การทำให้รู้ความ โดยกำหนดให้มีการจัดการทางวัฒนธรรม อาทิ การประเมินความถี่ของการศึกษา การศึกษาเกี่ยวกับภาษา การตรวจจอบันทึกข้อมูลเกี่ยวกับภาษา ในนิคม ระบบการควบคุมคุณภาพ การพัฒนาของ

4.2 การปฏิบัติระหว่างเกิดคดีทางอาญา เป็นการดำเนินการต่างๆ เพื่อให้การปฏิบัติมีผลเกิดภัยเป็นไปอย่างมีระบบ มีการกำหนดบทบาทปฏิบัติระหว่างเกิดอาชญากรรม ซึ่งเป็นแบบปฏิบัติของหน่วย (ส่วนงาน) นั้นๆ

๔.๓ การปฏิบัติยังต้องเกิดกับชาวต่างชาติ เป็นกรณีเฉพาะเจาะจง เพื่อสำรวจรวบรวมข้อมูลความเสียหายที่เกิดขึ้น และรีบปรับปรุงแก้ไขทันทีที่ได้รับทราบเสียใหม่โดยสิ้นเชิงจนกระทั่งหรือดีกว่าเดิมเสียยิ่งกว่า

1. 2000年10月1日起，凡在我国境内销售货物的单位和个人，均应按销售额的一定比例缴纳增值税。

- [illegible]

- ▶ ประเด็นการเพิ่มพื้นที่อยู่อาศัยตามเขตเศรษฐกิจจากแหล่งและภาคการปฏิรูปเชิงเศรษฐกิจ จำเป็นที่จะมีความร่วมมือกับภาคการเมืองระดับสากลและระดับประเทศ
- ▶ คำแนะนำในการใช้ประโยชน์พื้นที่เขตอุตสาหกรรมแนวใหม่อย่างยั่งยืน (No Fly Zone)
- ▶ คำแนะนำการมีข้อตกลงเพื่อเพิ่มขีดความสามารถในการแข่งขันของภาคอุตสาหกรรมจาก ยักษ์เอเชียแปซิฟิก 1 กลุ่ม เพื่อเพิ่มขีดความสามารถ ให้เป็นปัจจุบัน
- ▶ ถัดจากแบบฉบับวิธีของแนวร่วมภาคการเมืองในการแจ้งเรื่องหรือปัญหาคือ เตรียมความพร้อม และกระตุ้นให้ภาคเอกชน

- จัดทำฐานข้อมูลกักตุนข้าวที่มีประสิทธิภาพ มีมาตรฐาน หน่วยงานที่เกี่ยวข้อง เพื่อให้ตรงต่อความต้องการของภาคเอกชน
- รวบรวมข้อมูลการกักตุนข้าวที่มีมาตรฐาน และขอความร่วมมือจากเกษตรกร และผู้ประกอบการที่เกี่ยวข้องให้ปฏิบัติตามข้อกำหนดการกักตุนข้าว
- นำข้อมูลทั้งหมดมาวิเคราะห์เพื่อจัดทำแผนการป้องกันการเกิดภัย
- จัดทำศูนย์ประสานงานและบริหารจัดการข้าวมาตรฐานแห่งชาติ เพื่อประสานและบริหารจัดการการกักตุนข้าว
- จัดหาเมล็ดพันธุ์ ออกลูกหลานมาใช้ในการป้องกันและลดผลกระทบจากโรคภัยพิบัติของเกษตรกร
- ขยายผลจากศูนย์ประสานงานและบริหารจัดการข้าวมาตรฐานแห่งชาติไปสู่เกษตรกรและกลุ่มเกษตรกรในการปฏิบัติตามข้อกำหนดการกักตุนข้าว

726 JOURNAL OF POST KEYNESIAN ECONOMICS

Figure 1. Schematic diagram of the experimental setup. The subject is seated in a chair, viewing a screen displaying a target. The target is a vertical line, and the subject is required to move a cursor to the target. The cursor is represented by a small circle on the screen. The subject's hand is positioned at the starting point, and the cursor is moved to the target. The distance between the starting point and the target is 10 cm. The subject is required to move the cursor to the target within a specified time limit. The time limit is 10 seconds. The subject is required to move the cursor to the target within the specified time limit. The time limit is 10 seconds. The subject is required to move the cursor to the target within the specified time limit. The time limit is 10 seconds.

การป้องกันและระงับการชุมนุมประท้วงและการก่อการจลาจล

1. ហេតុអ្វី?

[illegible]

2. วัตถุประสงค์

- 2.1 เพื่อปรับปรุงและบูรณาการกระบวนการปฏิบัติงานและระบบวิธีปฏิบัติราชการของศูนย์ส่งเสริมและพัฒนาวิชาการด้านการจัดการ
- 2.2 เพื่อเพิ่มแนวทางการให้บริการวิชาการแก่สังคม และประสานงานกับปฏิบัติงานระหว่างหน่วยงานต่างๆ ที่เกี่ยวข้องทั้งในระดับภาคและระดับกรมและระดับการชุมนุมระหว่างประเทศและการจัดการจากจุดใดจุดหนึ่งระหว่างประเทศในระดับสากล
- 2.3 เพื่อการขยายพื้นที่การให้บริการของหน่วยงานที่เกี่ยวข้องและลดภาระการปฏิบัติงานของบุคลากร

3. បិណ្ឌបាត

การประพาส หมายถึง การแสดงออกด้วยกิริยาท่าที เพื่อแสดงให้ผู้อื่น ทักทายหรือไม่ว่าตัวเขิน
หน้าตาหวาดหวั่น เช่น การต้อนรับแขก การตีประพาส ซึ่งส่วนใหญ่ เชื่อกันว่าแสดงออกทางสังคมและการเมือง
โดยประพาสทั้งที่ใช้ความรุนแรงก่อให้เกิดความกลัวจากหลายเป็นการก่อการฉ้อโกง

การก่อการจลาจล ขณะนี้ การก่อการ ฆาตกรรมที่มีลักษณะคล้ายสงครามกลางเมือง คือ มีชาวชนบทมา
ใหญ่ร่วมตัวกับกบฏอินทรีเพื่อมาไปถูการเปลี่ยนแปลง และอาจจะมีอำนาจการควบคุมชนบทที่รวมตัวกันนี้ให้
ลงมากำกับถูการจลาจล สร้างความวุ่นวาย

๔. กระบวนการปฏิบัติงานตามบทกบฏออกันแก่ระดับการบูรณูปประพิน;และการควมารถกาจล

- 4.1 การปฏิบัติที่ส่งผลกระทบต่อกระบวนการจัดการภายในองค์กรต่างๆ เพื่อป้องกันและ
ลดผลกระทบจากการชุมนุมประท้วงและการก่อการจลาจลไว้ล่วงหน้า โดยดำเนินการตาม
ตรวจสอบ อาทิ การประเมินความเสี่ยงของการชุมนุมประท้วงและการก่อการจลาจลในภูมิภาคฯ การ

ตรวจสอบพื้นที่จุดเสี่ยงต่างๆ ในนิคมฯ ระบบความปลอดภัย อุปกรณ์สื่อสารของนิคมฯ โทรศัพท์ใช้งานตลอด 24 ชั่วโมง
การฝึกซ้อมแผนป้องกันเหตุสละระงับการเกิดการรบกวนการปฏิบัติงานการก่อการจลาจล

- 4.2 การปฏิบัติระหว่างเกิดการชุมนุมประท้วงและการก่อการจลาจล เป็นกรณีศึกษาต่างๆ เพื่อให้การปฏิบัติเมื่อเกิดภัยเป็นไปอย่างมีระบบ มีการกำหนดแนวปฏิบัติระหว่างเกิดการชุมนุมประท้วงและการก่อการจลาจล ซึ่งเป็นแนวปฏิบัติของหน่วยงานนั้นๆ

- 4.3 การปฏิรูปและจัดการชุมชนประเพณีแห่งการถวญหาการถวญหา เพื่อการถวญหาการถวญหา
ข้อมูลความเปลี่ยนแปลงที่เกิดขึ้นและปัญหาอุปสรรคในการปฏิรูปที่ได้ริบความเสียหายจากสังคมผู้สูงอายุ
ว่าแก้ไขโดยเร็วที่สุด

5. **จับผลุขการปฏิบัติในการป้องกันและระงับการเกิดการชุมนุมประท้วงและการก่อการจลาจล**

- 5.1 ขั้วของผลการปฏิบัติงานที่สะท้อนถึงภัยพิบัติในการดำรงชีพกับผลกระทบและผลกระทบ

1. มาตราการทวงถามหนี้ฉบับสมบูรณ์

- ▶ ประเมินความเชื่อมโยงของภารกิจชุมชนประจําจังหวัดและการพัฒนาท้องถิ่นที่เกี่ยวเนื่องกับการบริหารราชการแผ่นดินในระดับจังหวัดและท้องถิ่น
- ▶ ตรวจสอบการทําแผนพัฒนาการปกครองส่วนท้องถิ่นและการจัดการท้องถิ่น
- ▶ ตรวจสอบการจําแนกฝ่าย อบค. ของกิ่งกษัตริย์ธรรม และ ศักยภาพของจังหวัดเจ้าพนักงานมา เพื่อปกครองพื้นที่หรือพื้นที่อื่น
- ▶ ตรวจสอบการตั้งสมณศักดิ์ ขานทานแบบ ที่มาของเงินงบประมาณที่ไม่ใช่เงินรายได้
- ▶ ตรวจสอบเขตทางการเมืองการตั้งศาลปกครองส่วนท้องถิ่น และปรับปรุงขึ้นเป็นปัจจุบัน
- ▶ ตรวจสอบการตั้งองค์กรปกครองส่วนท้องถิ่น อาทิ การตั้งศาลปกครอง ระบบขึ้นทะเบียนบ้าน เป็นต้น ให้พร้อมใช้งาน
- ▶ ตรวจสอบการเตรียมของอุปโภคบริโภคภายในประเทศภายใน อาทิ กลิ่นฉุนแรงจืดจาง ผลไม้ที่เน่าเสีย การขยาย และเจ้าหน้าที่บริหารงานบุคคล
- ▶ ตรวจสอบการเตรียมการพัฒนาศักยภาพการบริหารงานของจังหวัดต่างๆ ให้มีขีดความสามารถในการบริหารราชการในท้องถิ่น โดยเป็นกลุ่มที่เข้าศึกษาการปกครองส่วนท้องถิ่นและการจัดการท้องถิ่น

2. បរិយាកាសការងារ

- ▶ ประเมินความคุ้มค่าของการจัดหาบริการชุมชนประจําปีงบประมาณและการจัดการขยะ, แผนและโครงการอื่นที่
ของโรงงานที่มีความเสี่ยงต่อสุขภาพจากชุมชนประจําปีงบประมาณและการจัดการจากอุตสาหกรรมขนาดเล็ก
- ▶ กำหนดภารกิจหลักของเทศบาลเมืองนิคมอุตสาหกรรมบริการชุมชนประจําปีงบประมาณและการจัดการขยะ
ปีงบประมาณ 1 คํ่า เพื่อสนับสนุนการปฏิบัติงานของเทศบาล
- ▶ ศึกษาและประเมินทิศทางของงานด้านนิคมอุตสาหกรรมบริการและการจัดการขยะ, ทรัพยากรการเชื่อมโยง และวิธีการ
ชุมชนประจําปีงบประมาณและการจัดการขยะ

3. นักการตลาดที่ฉลาดและรอบรู้

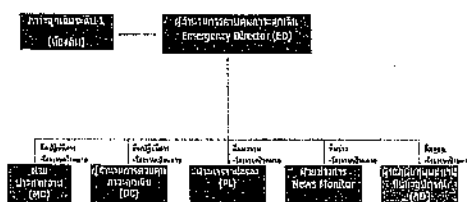
- จัดทำฐานข้อมูลภัยพิบัติเชิงพื้นที่ อาสาสมัคร หน่วยงานในพื้นที่ เพื่อให้พร้อมขอความช่วยเหลือได้ทันทีเมื่อเกิดเหตุภาวะฉุกเฉิน

5.2 បំណែងការងារប្រតិបត្តិការក្នុងក្រុម

๑. บทบาทของผู้ประกอบการในนิคมฯ

- การแจ้งเหตุละเมิดการรายงาน เมื่อมีการชุมนุมประท้วงฯ บริเวณโรงงานอุตสาหกรรม/สถานประกอบการดังกล่าว ผู้ประกอบกรหรือผู้รับผิดชอบของโรงงาน/สถานประกอบการที่ผิดกรตามกฎหมาย
ประวัตรหรือโรงงานที่ละเมิดฯ คือต้องแจ้งให้กษัตริย์เจ้าพนักงานคุมการปกครอง (ระบุชื่อ
คุณฯ ถ้ามี) ตามช่องทางที่ส่งการที่กำหนดไว้ ทั้งนี้เพื่อมิให้เกิดการแจ้งการสื่อสารและประวัตร

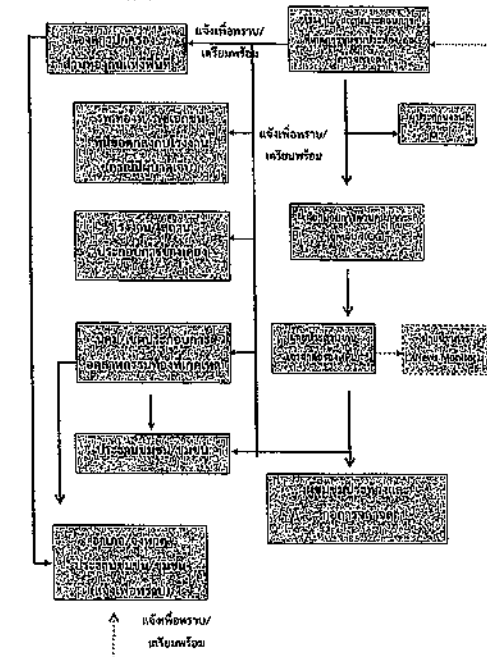
กรมส่งเสริมการค้าระหว่างประเทศ กระทรวงพาณิชย์



- * การหาเหตุผลและการได้และเสียผู้ร่วมเป็นพี่น้องมา ผู้ประกอบภารกิจให้รู้ถึงข้อดีของผลประโยชน์/ ความสำเร็จที่เกิดขึ้น ต้องคำนึงถึงการควบคุม ทั้งการในกระบวนหรือวงเงินชุดเงินของ หน่วยงาน เพื่อควบคุมพฤติกรรมและจัดการกับพฤติกรรมว่า ผลกระทบจากเหตุการณ์นั้นจะมีจำนวน ใกล้เคียงสถานการณ์จริงหรือไม่ ในกรณีเกิดการผิดประเวณีในระหว่างครอบครัวให้ยื่นเรื่องแจ้ง/กล่าวหา ประเด็นการได้เปรียบ/เสียเปรียบการได้มา ซึ่งการกล่าวหาและดำเนินคดี (ให้แจ้ง) ให้ผู้ประกอบภารกิจ ได้รับทราบถึงผลกระทบการเกิดผลเสียที่ตามมาซึ่งการไม่ปฏิบัติตามหน้าที่การรับผิดชอบโดย

โปรดจำไว้ว่าคุณสามารถขอความช่วยเหลือจากศูนย์ฉุกเฉิน (Emergency Center) เพื่อประสานงานใน การควบคุมสถานการณ์ร่วมกับทีมออกสำรวจ)

แผนรบบปฏิบัติการการกรณีนัดเหตุฉุกเฉินประจำจังหวัดและการก่อการกำเริบจวอส (ระดับโรงงาน/สถานประกอบการ)



- เจ้าหน้าที่เป็นอาสา ทำหน้าที่รับแจ้งเหตุ กรณีได้เกิดเหตุจากฉุกเฉิน และรายงาน ผอ. นิติกรฯ (ในรูปของ **ผู้บังคับบัญชาที่ได้รับมอบหมาย**)
- ผอ. นิติกรฯ สั่งการให้เจ้าหน้าที่ที่เกี่ยวข้องร่วมช่วยเหลือและบันทึกการช่วยเหลือของอาสาสมัครฯ ไว้ในแบบฟอร์ม EOC 01 (ข้อมูลประกอบท้าย)
- ฝึกอบรม/ฝึกฝน / ทำแผนผังพื้นที่เกิดเหตุ
- ควบคุมและดูแลการขึ้น/ที่ไว้รถ (รถพยาบาลที่มีชุด เช่น ไฟฟ้าไหม้ การชน มีผู้บาดเจ็บ เป็นต้น)
- รักษาความปลอดภัยและจราจร (ผู้บังคับใช้ ผลการตอบโต้และลดข้อขัดข้อง ความเสียหายเบื้องต้น)
- ฝึกภาคสนามและสนับสนุนทีม
- การช่วยเหลือการบาดเจ็บของฉุกเฉินบนถนน เช่น รถตกข้างทาง ซึ่งมีผู้บาดเจ็บ เป็นต้น
- ผอ. นิติกรฯ สั่งการให้บุคลากรในสังกัดที่เกี่ยวข้อง ได้แก่
 - รายงานเหตุการณ์ รถชน, บก., เพื่อทราบข้อมูลและยกระดับสถานการณ์
 - แจ้ง ทบ.ภ.บ., เพื่อทราบข้อมูลและยกระดับการประสานสถานการณ์ หรือติดต่อรับการสนับสนุนจากข้อมูลและบุคลากร (ต่าง ๆ) ตามการร้องขอของนิติกรฯ
 - แจ้ง ผู้รับผิดชอบการให้บริการฉุกเฉินว่า เพื่อทราบและเตรียมความพร้อม
 - แจ้ง หน่วยยามเฝ้าระวังซึ่งอยู่ในพื้นที่ใกล้เคียง เพื่อทราบและเตรียมการตามกรณี
- ผอ. นิติกรฯ สั่งการให้เจ้าหน้าที่นิติกรฯ สนับสนุนให้ใช้ศักยภาพและมาตรฐานการปฏิบัติงานของผู้เกี่ยวข้องร่วม
- ผอ. นิติกรฯ สั่งการให้หน่วยงานภายนอกมีการสนับสนุนจากบุคคลในสังกัดหรือบุคลากรภายนอก (Emergency Contact) เพื่อเพิ่มพูนความร่วมมือจากตำรวจ สืบสวนและเร่งรัดสถานการณ์ของรถพยาบาลฉุกเฉินที่ได้รับแจ้งเหตุหรือการบาดเจ็บ
- ในกรณีที่เกิดเหตุฉุกเฉินซึ่งมีสาเหตุจากอุบัติเหตุ ให้ ผอ. นิติกรฯ สั่งการสนับสนุนและช่วยเหลือผู้บาดเจ็บ และเตรียมช่วยเหลือผู้บาดเจ็บการจราจร (นายกองเอกนายโท/อำนวยการ) ที่สนับสนุนไปยังบุคลากรเหตุการณ์ (การดูแลฉุกเฉิน/ บก. / ตามแผนผังพื้นที่เกิดเหตุ)
- เมื่อผู้บาดเจ็บสามารถช่วยเหลือจากผู้ดูแลการเหตุฉุกเฉินแล้ว ให้มีการปฏิบัติเป็นไปตามแผนการจากนั้นที่ควบคุมงานของอาสาสมัครฯ ที่เกี่ยวข้อง
- ผอ. นิติกรฯ สั่งการให้หน่วยงาน สนับสนุนเจ้าหน้าที่สนับสนุนผู้บาดเจ็บและผู้เกี่ยวข้องการเหตุการณ์
- ผอ. นิติกรฯ สั่งการให้หน่วยงาน สนับสนุนเจ้าหน้าที่สนับสนุนผู้บาดเจ็บและผู้เกี่ยวข้องการเหตุการณ์ หรือศูนย์ช่วยเหลือการจราจรและรถฉุกเฉินจังหวัด โดยแจ้งเจ้าหน้าที่เกี่ยวข้อง อาทิ ทีมรถพยาบาล การสนับสนุนรถพยาบาลเคลื่อนที่ หรือรถพยาบาลฉุกเฉิน และบุคลากรที่เกี่ยวข้องการสนับสนุนจากอาสาสมัครฯ
- ผอ. นิติกรฯ อนุมัติงบประมาณ ทบ.ภ.บ. ในการให้สนับสนุนเจ้าหน้าที่ดำเนินการนิเทศและติดตามการปฏิบัติงานของเจ้าหน้าที่ที่เกี่ยวข้องการเหตุการณ์ และสนับสนุนเจ้าหน้าที่สนับสนุนผู้บาดเจ็บและผู้เกี่ยวข้องการเหตุการณ์

- (1) เป็นผู้มีอำนาจสั่งฉุกเฉินในการดำเนินการระงับเหตุฉุกเฉิน Emergency Center ประเมินสถานการณ์ระดับความรุนแรง และวางแผนการแก้ปัญหาอย่างรวดเร็วในการระงับเหตุ ดังนี้
- สรรหาหน่วยงานที่เกี่ยวข้องกับภัยพิบัติ
 - ศึกษารายละเอียดของเหตุการณ์ โดยให้หน่วยงานผู้เกี่ยวข้องเป็นผู้ชี้แจง
 - ควบคุมพื้นที่ที่เกิดเหตุหรือสถานการณ์ที่อันตราย และป้องกันการแพร่กระจาย
- (2) กำหนด จุดและระดับสถานการณ์ฉุกเฉิน ที่ทำงานกับกำลังคน วัสดุอุปกรณ์ และปัจจัยสำคัญอื่น ๆ
- (3) จัดเตรียมการจัดส่งและกระจายสินค้าและทรัพยากรที่เกี่ยวข้องกับภัยพิบัติ
- (4) รมงานสหภาพการแก้ปัญหาที่เกิดขึ้นกับผู้บริหารของกรมพัฒนา และหน่วยงานราชการที่เกี่ยวข้อง
- (5) ศึกษาลักษณะของภัยพิบัติที่เกิดขึ้น เมื่อพิจารณาจากสาเหตุของภัยพิบัติ
- (6) ให้อยู่อย่างปลอดภัยเกี่ยวกับภัยพิบัติหรือภัยพิบัติที่อันตราย หน่วยงานราชการและอาสาสมัคร
- (7) จัดทำแผนที่ในการดำเนินการระงับเหตุฉุกเฉิน หน่วยงานเหล่านี้ของมูลนิธิเพื่อเด็ก และหน่วยงานราชการที่เกี่ยวข้อง
- 2.2) ผู้ประสานงาน : MC (Mutual Aid Coordinator)
- (1) ควบคุมพื้นที่ ED ที่ Emergency Center
 - (2) ควบคุมข้อมูลเกี่ยวกับภัยพิบัติที่เกิดขึ้น การดำเนินการระงับเหตุฉุกเฉิน ผลกระทบที่อาจเกิดขึ้นจากภัยพิบัติ ED
 - (3) ประสานงานหน่วยงานอื่น ๆ กับองค์กร เพื่อเชื่อมโยงกัน และให้ข้อมูลของฝ่าย จากหน่วยงานราชการและอาสาสมัครของกรมและองค์กร และหน่วยงานที่เกี่ยวข้อง ด้านงาน/กิจกรรม ด้านงาน/กิจกรรม ด้านงาน/กิจกรรม
- (4) ศึกษาและประเมินปัญหาในการดำเนินการและผลกระทบด้านความเสี่ยงจากการปฏิบัติงาน ED ในพื้นที่ของหน่วยงาน
- 2.3) หัวหน้าทีมสนับสนุน (Response Team)
- (1) OC PC ฉุกเฉินและหน่วยงานที่เกี่ยวข้อง เช่นหน่วยงานป้องกันภัยพิบัติของกรมการป้องกัน (State Up) หน่วยงาน การบูรณะและผลกระทบ
 - (2) ศึกษา และควบคุมการดำเนินงานที่เกี่ยวกับภัยพิบัติ
 - (3) ศึกษาและควบคุมการดำเนินงานที่เกี่ยวกับภัยพิบัติ
 - (4) วางแผน และควบคุมพื้นที่ในการใช้ทรัพยากรในการระงับเหตุฉุกเฉินของหน่วยงาน เช่น ด้านงาน/กิจกรรม ด้านงาน/กิจกรรม ด้านงาน/กิจกรรม
 - (5) ประสานงานกับหน่วยงานที่เกี่ยวข้องในการดำเนินการระงับเหตุฉุกเฉินของหน่วยงาน
 - (6) ประสานงานกับหน่วยงานที่เกี่ยวข้องในการดำเนินการระงับเหตุฉุกเฉินของหน่วยงาน
 - (7) ควบคุมและประเมินผลการดำเนินงานที่เกี่ยวกับภัยพิบัติ เช่น การดำเนินการระงับเหตุฉุกเฉิน ผลกระทบที่อาจเกิดขึ้นจากภัยพิบัติ ED หน่วยงานที่เกี่ยวข้อง

- 1) รายงานแพทย์ ED ที่ Emergency Center
- 2) จัดให้มีอุปกรณ์ส่งสัญญาณ อุปกรณ์สื่อสาร ของ Emergency Center ได้เพียงพอ เหนียวทนแรง ทนต่อใช้งาน เช่น โทรศัพท์มือถือ วิทยุสื่อสาร CCTV
- 3) เจ้าหน้าที่บริการฉุกเฉิน คือต้อง ประสานงานกับหน่วยงานต่างๆ รวมถึงการขอรับแจ้งเหตุการณ์ต่างๆ
- 4) รายงานผลการตรวจวินิจฉัย ED รับทราบอย่างสม่ำเสมอ
- 5) ปรับปรุงกระบวนการต่างๆ ทั้งก่อนเกิดเหตุและหลังเกิดเหตุให้เหมาะสมกับพื้นที่

- (1) รอยงาฉีดยา ED หรือ Emergency Center
- (2) รอยงาฉีดยาตั้งบนเตียงกับหลอดน้ำดื่มใต้เตียง และฉีดยา ๓ ขีด. นอกเหนือจากนี้ขอแนะนำให้ฉีดวัคซีนพิษสุนัขบ้า (Rabies Vaccine) สำหรับสุนัขที่กัดหรือข่วน
- (3) ล้างแผลน้ำสบู่ และใช้สารฟอกขาวทาบริเวณที่กัดหรือข่วน เพื่อประเภ็นเชื้อโรคบนผิวหนังตามหลักของสาธารณสุขและหลักการฉีดวัคซีนป้องกันโรคพิษสุนัขบ้า
- (4) ไม่ควรฉีดวัคซีนเร็วเกินไป ผู้ที่เข้าพบ สบปะบุคคลภายนอก ให้ปฏิบัติตามหลักทางการแพทย์และแจ้งเจ้าหน้าที่เบื้องต้นให้ทราบ
- (5) ประสานงานกับเทศบาลหรือหน่วยงานที่เกี่ยวข้องเพื่อเคลื่อนย้ายสุนัขที่กัดหรือข่วนมาตรวจจำเพาะโรคพิษสุนัขบ้าและขอคำแนะนำจากหน่วยงานที่เกี่ยวข้องเพื่อพิจารณาการปล่อยสุนัข

- (1) รายงานอุบัติเหตุดูแล EOC หรือ Emergency Center
- (2) เคยเป็นกรณที่ตรวจพบผลสำนึกบกพร่อง เช่น บ่อยครั้ง โทษะ ย้ำยืม Emergency Center หรือมีใจจำวน
- (3) จัดเก็บงานเพื่อสนับสนุนงานด้านวิชาการใน Emergency Center
- (4) จัดเก็บข้อมูลกรณีหรือกรณีการบาดเจ็บ หรือมีบันทึกงานของ Emergency Center
- (5) จัดการระบบอาหาร น้ำดื่มและอุปกรณ์การเลี้ยงดูให้เข้าเป็น

- (1) รายงานเหตุการณ์ EO ที่ Emergency Center
 - (2) จัดเจ้าหน้าที่รับผิดชอบการแจ้งเตือนทุกจุดขึ้นมายังห้องต่าง ๆ ได้แก่ เครื่องหอ ไฟฟ้า โถงทาง
 - (3) จัดเจ้าหน้าที่รับผิดชอบการแจ้งเตือนไปยังหน่วยงานที่เกี่ยวข้อง การกระจายยา และการอพยพขึ้นลิฟต์
 - (4) จัดทีมรักษาความปลอดภัยเพื่อใช้รับมือกับภัยคุกคามและผลกระทบ
 - (5) นำสัญญาณการแจ้งเตือนของ ๓๗๗๒ หรือภัยคุกคามอื่น ๆ มาพิจารณาถึงปัจจัยของ
 - (6) สรรวจความเสียหายของอาคารการสูญเสียและประเมินระยะเวลาที่จำเป็นต้องหลังการอพยพขึ้น
- รายงานเหตุการณ์ EO
- (7) ดำเนินการฟื้นฟูการแจ้งเตือนทุกจุดขึ้น (เช่นระบบเสียง ตามแผนสำรอง Fm-EO-02 (Emergency))

การศึกษานี้จึงมีลักษณะเป็นงานที่บูรณาการศาสตร์ทั้งที่มีอยู่แล้วผ่านทั้งเชิงประจักษ์ เป็นการศึกษาการพึ่งพาอาศัยกันของปัจจัยประจักษ์กับปัจจัยนามธรรม เพื่อช่วยเผยแผ่สู่ประชาชนทั้งที่เป็นเจ้าหน้าที่ของรัฐและประชาชนในวงกว้าง ทั้งนี้เพื่อเป็นการประสานความร่วมมือระหว่างต่าง ๆ ทั้งภาคีทั้งในระดับท้องถิ่นและระดับชาติของประชาชนผู้ปกครองกับนักสังคมศาสตร์ศึกษาและนักวิชาการทั้งในระดับท้องถิ่นและระดับชาติ

- [illegible]

ผู้ประกอบภาคใต้ได้ใช้วิธีคิดและกลไกทางสังคมและการพัฒนาความรู้ มีผลสู่การพัฒนาคนตลอดมา จนถึงขณะนี้
 ยังคงใช้ระบบการปกครองที่มีการกระจายอำนาจสู่ท้องถิ่นมาโดยตลอด และระบบการกระจายอำนาจและกระจายศูนย์
 ยังใช้การกระจายอำนาจอย่างมีประสิทธิภาพที่ประเทศต่าง ๆ ทั่วโลกต่างชื่นชมว่าเป็นตัวอย่างที่ดีของระบบ การเป็น
 สหประชาชาติการตรวจสอบและประเมินผลต่อองค์การต่าง ๆ ที่ดำเนินการในเชิงมนุษยชาติและการพัฒนาสังคม ซึ่ง
 ประเทศเหล่านี้ พยายามที่จะกระจาย อำนาจอย่างมีอิสระ ผู้ประกอบการ รวมทั้งมีนโยบายและกลไกในการนำ การกระจาย
 อำนาจและการกระจาย อำนาจให้มีความ

ภาคผนวก
หมายเลขโทรศัพท์ที่สำคัญ

ลำดับที่	รายชื่อ	เบอร์โทรศัพท์
สำนักงานส่งเสริมการค้าระหว่างประเทศ		
1	สำนักงานส่งเสริมการค้าระหว่างประเทศ	056-241-8377
2	ผู้อำนวยการสำนักงานส่งเสริมการค้าระหว่างประเทศ	09-1421-4097
3	ศูนย์ประสานงานจากต่างประเทศ	09-1755-3426
4	ศูนย์ส่งเสริมการค้า	09-9994-3356
ผู้ให้บริการ		
5	ศูนย์การค้า (มอลล์) (มอลล์) (มอลล์)	081-437-0297
6	ศูนย์การค้า (มอลล์) (มอลล์) (มอลล์)	091-923-1187
7	ศูนย์การค้า (มอลล์) (มอลล์) (มอลล์)	06-2874-9559
8	ศูนย์การค้า (มอลล์) (มอลล์) (มอลล์)	081-923-9036
หน่วยงานราชการที่เกี่ยวข้อง		
9	สำนักงานส่งเสริมการค้าระหว่างประเทศ	056-246-921, 056-245-988
10	สำนักงานส่งเสริมการค้าระหว่างประเทศ	056-244-410
11	ศูนย์การค้า (มอลล์) (มอลล์) (มอลล์)	056-245-355-4, 026-251-946
12	ศูนย์การค้า (มอลล์) (มอลล์) (มอลล์)	056-258-585
13	ศูนย์การค้า (มอลล์) (มอลล์) (มอลล์)	056-246-669
14	ศูนย์การค้า (มอลล์) (มอลล์) (มอลล์)	006-715-622, 052-650-7846
15	ศูนย์การค้า (มอลล์) (มอลล์) (มอลล์)	036-251-911, 080-106-2754
16	ศูนย์การค้า (มอลล์) (มอลล์) (มอลล์)	036-310-722-5
หน่วยงานอื่น ๆ		
17	ศูนย์การค้า (มอลล์) (มอลล์) (มอลล์)	08-1786-5657
18	ศูนย์การค้า (มอลล์) (มอลล์) (มอลล์)	08-5187-5985
19	ศูนย์การค้า (มอลล์) (มอลล์) (มอลล์)	09-3051-0938
หน่วยงานอื่น ๆ		
20	ศูนย์การค้า (มอลล์) (มอลล์) (มอลล์)	06-3412-4773

รายการค่าใช้จ่ายของธุรกิจบริการในต่างประเทศ

ที่	รายการ	ประเภท/ชนิด/รายละเอียด	จำนวน	หมายเหตุ
1	ค่าเดินทาง	ค่าเดินทาง/ค่าเดินทาง	13 จ.ก.	
2	ค่าเช่ารถ/ค่าเช่ารถ	ค่าเช่ารถ/ค่าเช่ารถ	6,000 บาท	มี 1 คัน
3	ค่าเช่ารถ/ค่าเช่ารถ	ค่าเช่ารถ/ค่าเช่ารถ	6,000 บาท	มี 1 คัน
4	ค่าเช่ารถ/ค่าเช่ารถ	ค่าเช่ารถ/ค่าเช่ารถ	5,000 บาท	มี 1 คัน